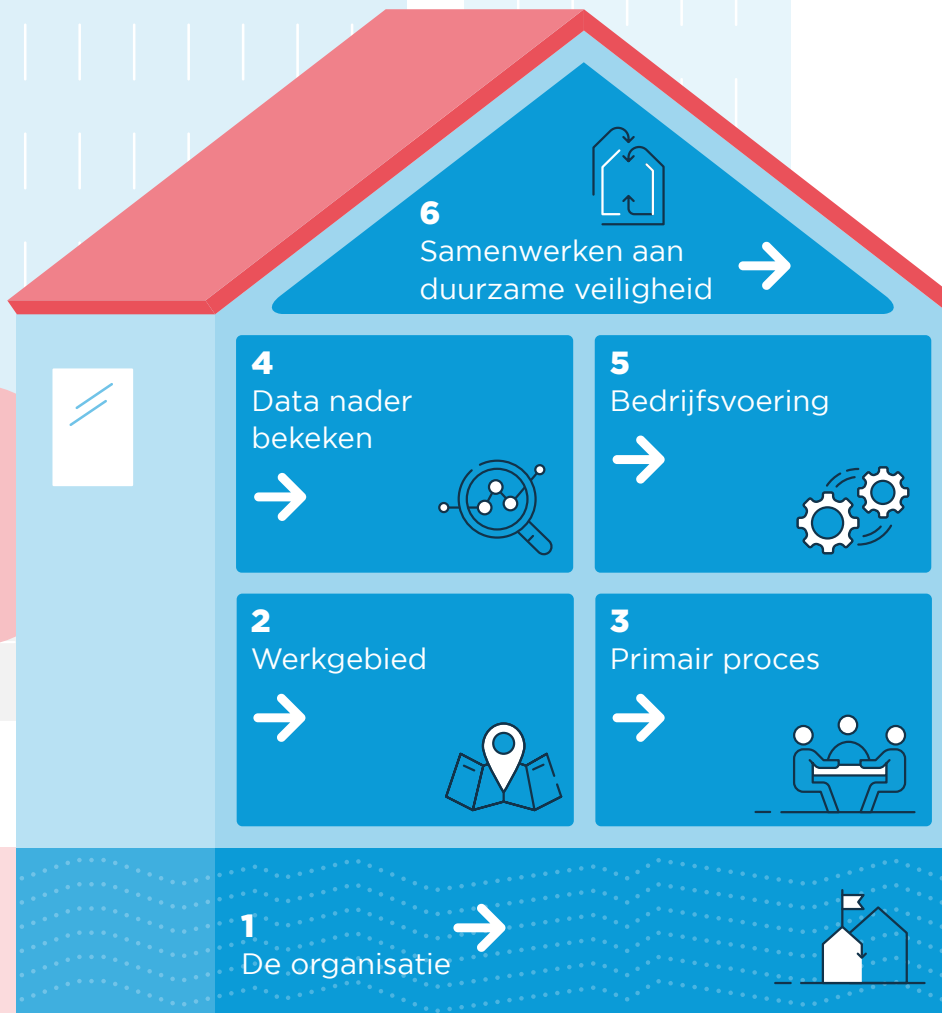


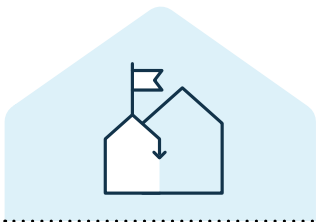


Rotterdam
Rijnmond

ADVIES- EN MELDPUNT
HUISELIJK GEWELD EN
KINDERMISHANDELING

Jaarverslag 2020





1 De organisatie



Rotterdam
Rijnmond

Jaarverslag
2020

Wat we doen

Veilig Thuis is er voor iedereen die te maken heeft met huiselijk geweld. Voor kinderen, jongeren, volwassenen en ouderen. Voor als je zelf betrokken bent, of als iemand uit je omgeving dat is. We geven advies en bieden ondersteuning, zowel aan slachtoffers, plegers, omstanders als professionals. We doorbreken onveilige situaties, zorgen voor afstemming tussen samenwerkingspartners en zetten mensen in beweging. Veilig Thuis biedt perspectief op een betere situatie waardoor mensen weer toekomst hebben.

Wij hebben de volgende taken:

- Het bieden van advies en ondersteuning.
- Het aannemen van meldingen en deze beoordelen op veiligheid.
- Het inzetten van hulp. (bij acute onveiligheid direct door het crisisteam)
- Het uitvoeren van de interventies
- Onderzoek en Voorwaarden & Vervolg.
- Het uitvoeren van casemanagement bij een tijdelijk huisverbod.
- Het geven van voorlichting.

Doel

Het duurzaam stoppen van geweld

Visie

Vanuit samenwerking met inwoners, vrijwilligers en professionals levert Veilig Thuis een aantoonbare bijdrage aan het duurzaam stoppen van geweld

Missie

Iedereen een veilig thuis

Intensieve samenwerking met het lokale veld en netwerkpartners



AMBITIES

Onze ambities voor de periode 2020-2022 zijn:

Differentiëren in de wijze waarop meldingen worden opgepakt



Expertise medewerkers opbouwen en behouden



Data-analyse draagt bij aan het duurzaam stoppen van geweld



Een goede werkgever zijn



Hoe het begon

Vanaf 1 januari 2018 werkt Veilig Thuis Rotterdam Rijnmond als zelfstandige Stichting. Samen met 25 andere Veilig Thuis organisaties vormen we het Landelijk Netwerk Veilig Thuis.

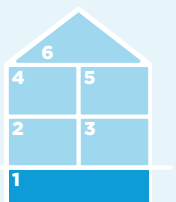
— 2018 —

- Veilig Thuis zelfstandige Stichting
- Raad van Toezicht aangesteld
- Organisatiestructuur ingericht

— 2019 —

- MT compleet
- Samenwerkingsafspraken met regiogemeenten zijn gemaakt
- Kwaliteitscertificering behaald (ISO 9001:2015)

→ 2020

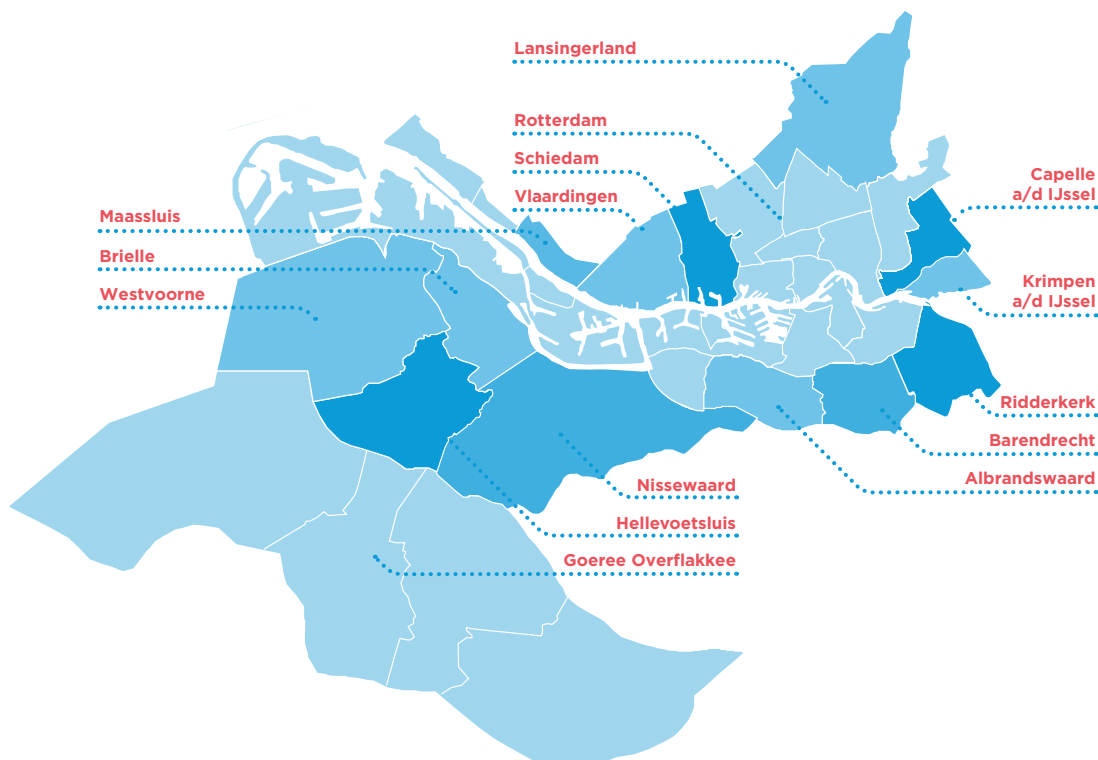




2 Werkgebied

Samenwerking met 15 regiogemeenten

Veilig Thuis Rotterdam Rijnmond werkt voor en samen met vijftien gemeenten in de regio.



“Naarmate ik langer vast contactpersoon ben voor een gemeente merk ik dat de lijnen korter worden, we elkaar beter weten te vinden en we vaker samen optrekken.”

Werken in vier gebieden

Veilig Thuis Rotterdam Rijnmond werkt in vier gebieden om zo goed mogelijk aan te sluiten bij de partners in het veld en de lokale infrastructuur.

Regio Noord:

Maassluis, Vlaardingen, Schiedam en Lansingerland

Regio Oost:

Prins Alexander, Capelle aan den IJssel, Krimpen aan den IJssel, stadscentrum, Delfshaven, Kralingen-Crooswijk, Noord, Overschie, Hillegersberg- Schiebroek en Hoek van Holland

Regio stad Rotterdam Zuid:

Feijenoord, IJsselmonde, Charlois, Rozenburg en Hoogvliet-Pernis

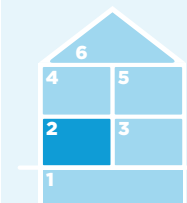
Regio Zuid West:

Ridderkerk, Barendrecht, Albrandswaard, Nissewaard, Hellevoetsluis, Brielle, Westvoorne en Goeree-Overflakkee



Rotterdam
Rijnmond

Jaarverslag
2020





3 Primair proces

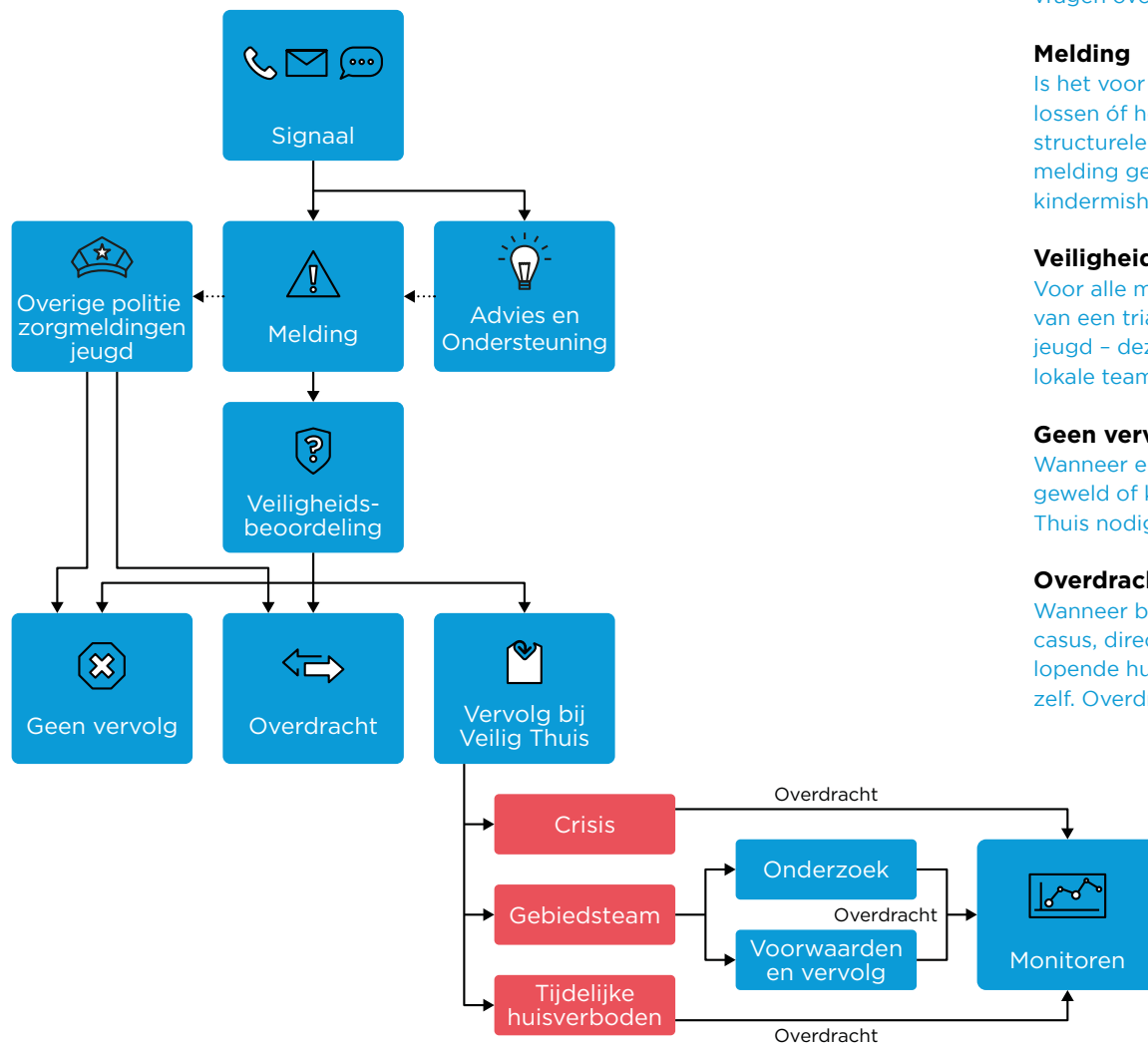


Rotterdam Rijnmond

Jaarverslag 2020

Werkproces

In grote lijnen ziet ons primair proces er als volgt uit.



Toelichting werkproces

Advies & ondersteuning

We adviseren en ondersteunen burgers en professionals bij alle zorgen en vragen over huiselijk geweld en kindermishandeling.

Melding

Is het voor de particuliere adviesvrager te lastig om de situatie zelf op te lossen óf heeft een professional het vermoeden dat er sprake is van acute of structurele onveiligheid in afhankelijkheidsrelaties? Dan wordt bij ons een melding gemaakt. Professionals volgen de meldcode huiselijk geweld en kindermishandeling.

Veiligheidsbeoordelingen

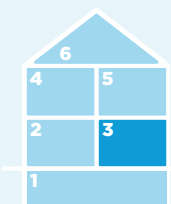
Voor alle meldingen voeren we een veiligheidsbeoordeling uit aan de hand van een triage instrument. Uitzondering zijn overige politiezorgmeldingen jeugd – deze worden na screening indien nodig zo snel mogelijk naar het lokale team of Pak je Kans doorgestuurd.

Geen vervolg

Wanneer er geen sprake (meer) is van een redelijk vermoeden van huiselijk geweld of kindermishandeling én er geen overdracht of vervolgstap bij Veilig Thuis nodig is, sluiten we na de veiligheidsbeoordeling af.

Overdracht

Wanneer bemoeienis vanuit Veilig Thuis niet noodzakelijk is kunnen we de casus, direct na de veiligheidsbeoordeling, overdragen aan het lokale veld, lopende hulpverlening, een multidisciplinair team of aan directbetrokkenen zelf. Overdracht kan ook plaatsvinden na een interventie vanuit Veilig Thuis.





3

Primair proces

Vervolgstappen bij Veilig Thuis

Crisis: Alle meldingen worden dagelijks gescreend om te kijken of er sprake is van acuut geweld. Als daarvan sprake is gaat ons crisisteam er direct op af.

Onderzoek: We kiezen voor deze interventie in het geval dat:

- er aanwijzingen zijn voor acute en/of structurele onveiligheid en/of een multi problematische leefsituatie én
- directbetrokkenen onvoldoende meewerken of onvoldoende bereid zijn hulp te accepteren en/of
- het voor het zetten van vervolgstappen noodzakelijk is de gemelde vermoedens van huiselijk geweld en/of kindermishandeling te bevestigen of te weerleggen.

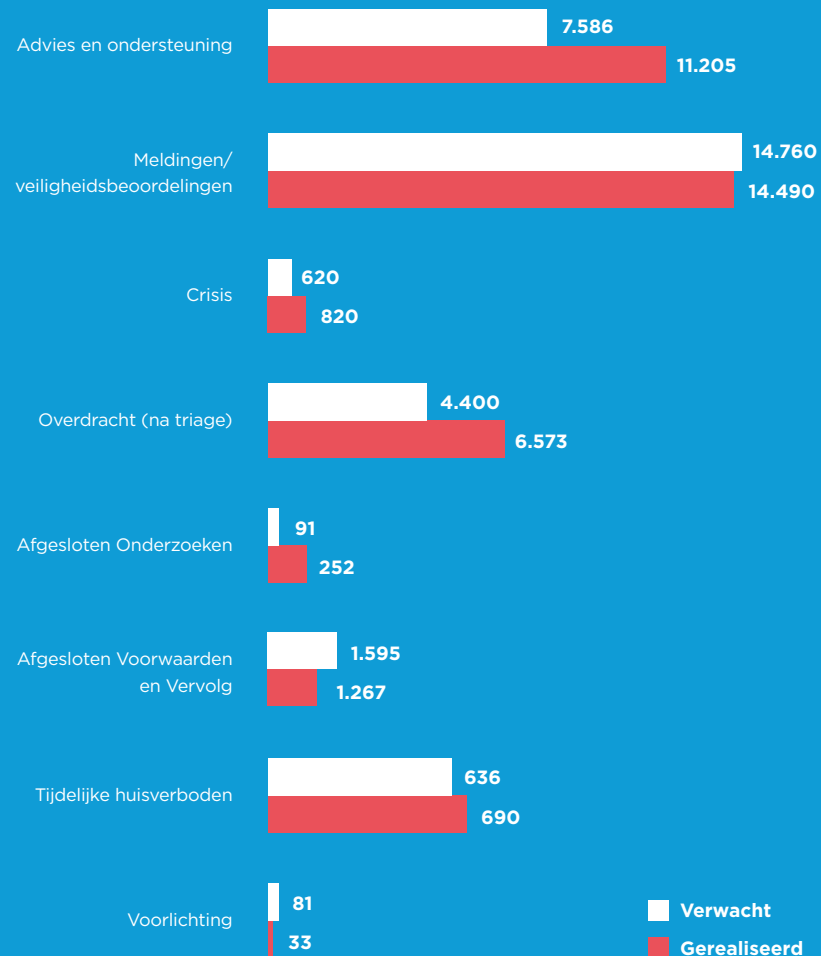
Voorwaarden & Vervolg: We kiezen voor deze interventie in het geval:

- er aanwijzingen zijn voor acute en/of structurele onveiligheid en/of multi problematische leefsituatie;
- het niet noodzakelijk of wenselijk is een vermoeden van kindermishandeling en/of huiselijk geweld te bevestigen of te weerleggen;
- de directbetrokkene(n) voldoende bereid en in staat is (zijn) om samen te werken aan het herstel van de veiligheid en zo nodig hierbij hulp te accepteren.

Tijdelijk huisverbod (THV): Een THV wordt opgelegd door een burgemeester. Het doel van het THV is dat de pleger van het geweld tijdelijk vertrekt, waardoor de achterblijvers, waaronder kinderen, thuis kunnen blijven en wij voor alle betrokkenen in het systeem de juiste hulp kunnen inzetten.

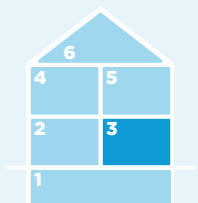
Monitoring: Na een interventie wordt monitoring ingezet. Samen met alle directbetrokkenen (waaronder ook de kinderen) en overdrachtspartijen kijken we tijdens monitoring of er wordt gewerkt aan de doelen gericht op stabiele veiligheid en kijken we of er wordt gewerkt aan herstel van opgelopen schade.

Aantallen 2020



Rotterdam
Rijmond

Jaarverslag
2020

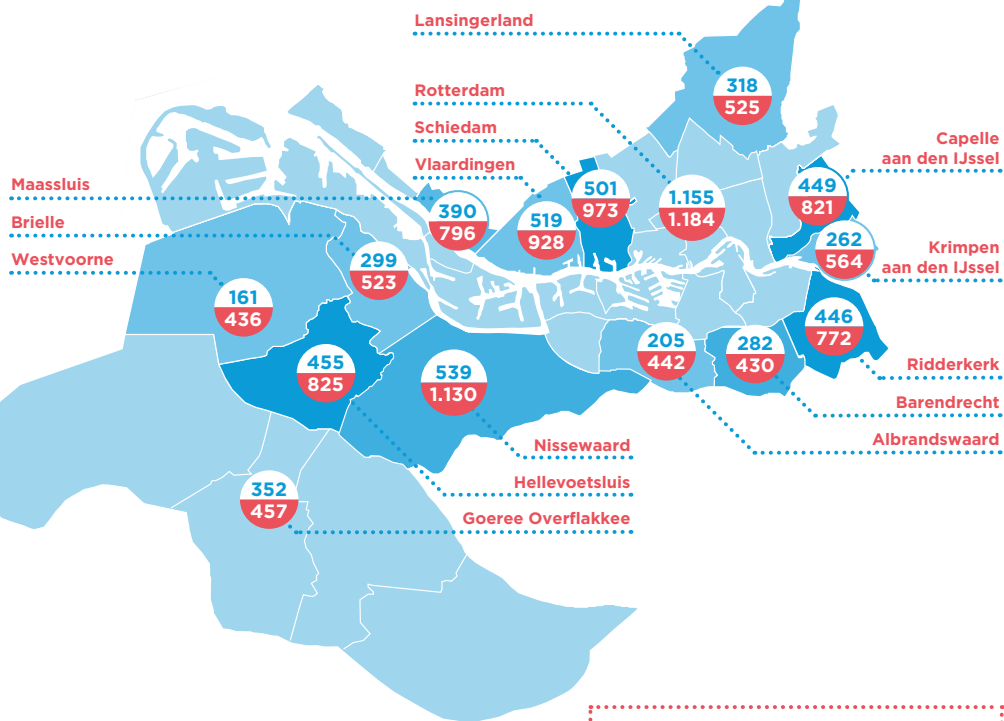




4 Data nader bekeken

We zetten data-analyse in om te werken aan het duurzaam stoppen van geweld. Op deze pagina lichten we een aantal zaken uit.

Aantal adviezen en meldingen per gemeente per 100.000 inwoners



X Aantal adviezen per 100.000 inwoners*
X Aantal meldingen per 100.000 inwoners*

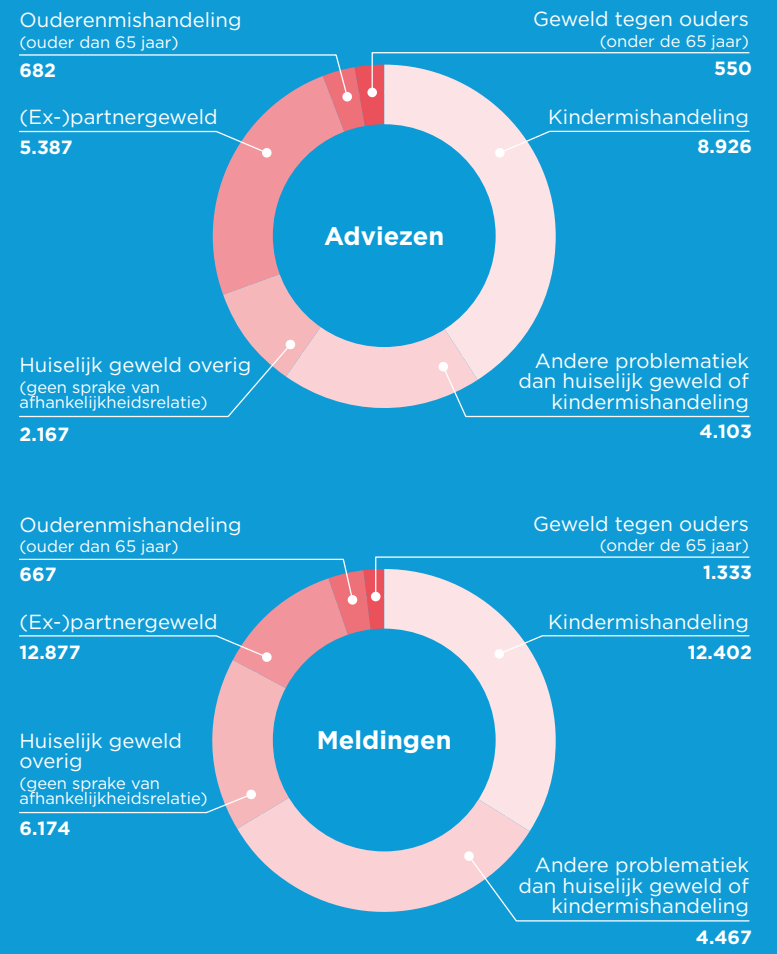
*Op basis van inwonersaantal CBS november 2020.



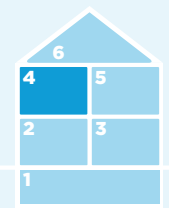
Rotterdam Rijnmond

Jaarverslag 2020

Waar gaan de adviesvragen en meldingen over?*



*Binnen één adviesvraag of melding kan sprake zijn van meerdere typen geweld.





5 Bedrijfsvoering

Kwaliteit

De planning en control cyclus wordt steeds meer onderdeel van de organisatie.

Clienttevredenheid

Een extern bureau heeft onze cliënten naar hun ervaringen met Veilig Thuis gevraagd.

Verbetermogelijkheden die worden aangegeven zijn:

- Reageer vanuit Veilig Thuis eerder op een melding.
- Controleer beter of een melding correct is.
- Wees objectief.
- Werk beter samen met andere instanties.

In 2021 gaan we met deze aanbevelingen aan de slag.

Klachten

We horen graag van onze cliënten waarin we onze dienstverlening kunnen verbeteren. De klachtenfunctionaris ging met hen in gesprek over bejegening, besluitvorming en de rapportages van Veilig Thuis.

De klachten hebben ertoe geleid dat we:

- Onze brieven hebben herschreven.
- Onze website hebben aangepast.
- Ons privacy statement hebben herschreven.
- Het werkproces crisis hebben geoptimaliseerd.
- Een factsheet 'informatie delen en informeren bij veiligheidsbeoordeling' hebben ontwikkeld.
- Onze cliënten beter zijn gaan uitleggen hoe zij tegen beslissingen van Veilig Thuis beroep aan kunnen tekenen.

Veilig Thuis in de media

Mede vanwege corona heeft Veilig Thuis uitgebreid aandacht gezocht én gekregen in de media. Zowel in kranten als televisieprogramma's was Veilig Thuis steeds weer aanwezig. Of het nu ging over de komst van de chat, introductie van het codewoord Masker19 met apothekers of de zorgen over de gevolgen van de avondklok. Daarnaast was november een bijzondere maand, met een prachtige social media campagne tegen kindermishandeling en de breed gedragen internationale campagne Orange the World.

Ook op social media is dit jaar een grote slag gemaakt. Ons bereik op LinkedIn is in 2020 gestegen met 1962, waardoor wij nu 2395 volgers hebben. Ook worden onze posts door duizenden mensen gezien.

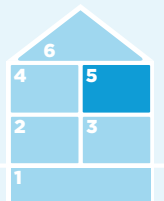


+1962
volgers in 2020



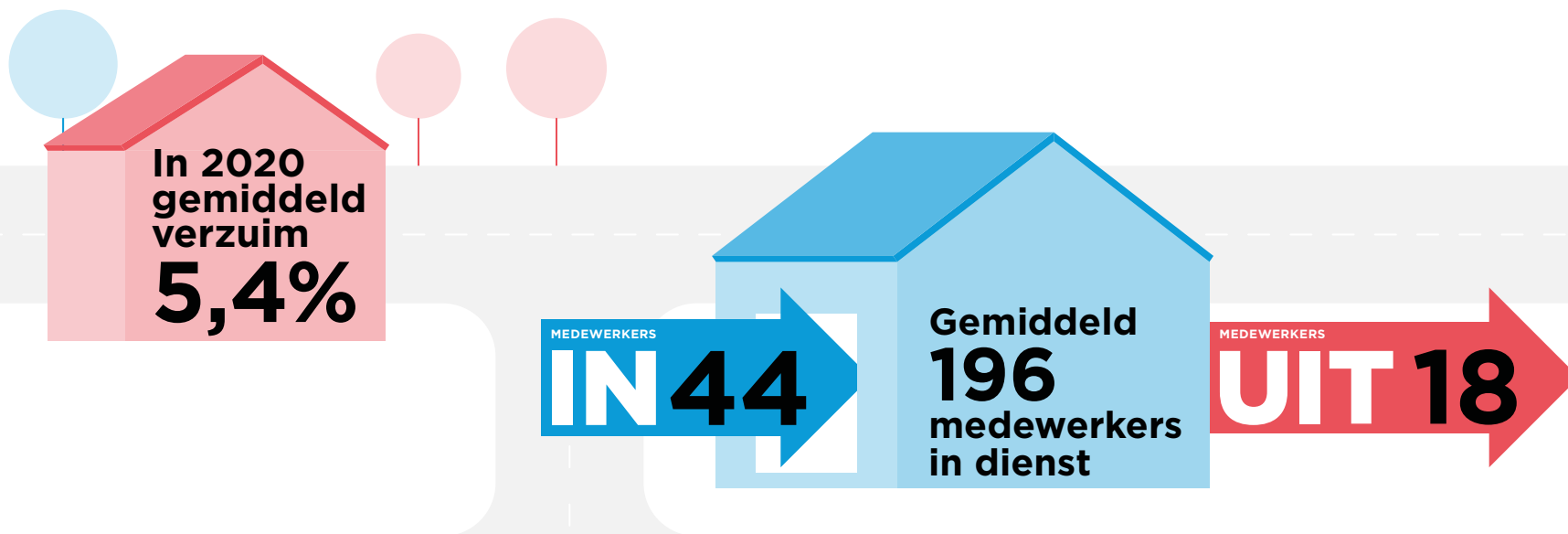
Rotterdam
Rijnmond

Jaarverslag
2020





Personele ontwikkelingen

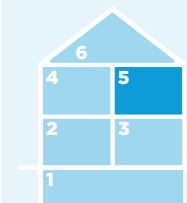


Samenwerken naar beter

Na het medewerkerstevredenheidsonderzoek in 2019 is de organisatie een verbetertraject gestart onder de naam 'Samenwerken naar beter'. Een vertegenwoordiging van medewerkers is in 2020 onder externe begeleiding aan de slag gegaan met de volgende thema's: stijl van leidinggeven, organisatiecultuur en -structuur, samenwerking, besluitvorming, externe positionering, kwaliteit, professionaliteit en werkdruk.

De voorstellen hebben geleid tot een (beschreven) visie op leiderschap, cultuurpijlers met concreet beschreven gedrag, een model voor besluitvorming, rolverdeling team/ werkbegeleider/ manager.

“Het belangrijkste is ‘gewoon’ gaan doen..., en zodoende leren.”





5 Bedrijfsvoering

Scholing en deskundigheidsbevordering

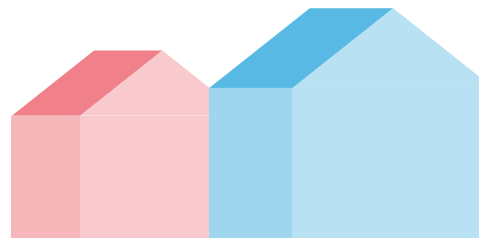
Ondanks de coronaperiode waarin we niet fysiek mochten trainen en scholing vooral digitaal, via Zoom en MS-teams, werd ontvangen is er veel aan deskundigheidsbevordering gedaan.

Iedere medewerker krijgt bij aanvang van zijn dienstverband een basistraining van 8 werkdagen aangeboden en daarna mogen medewerkers 5 studiedagen per jaar gebruiken. Dit jaar konden zij voor deze studiedagen kiezen uit een groot aantal trainingen die we vanuit Veilig Thuis hebben aangeboden.

Hieronder een overzicht van de aangeboden trainingen:

- Stalking
- Cultuursensitief werken
- Stoppen en signaleren van seksueel misbruik
- Inzicht in gedrag en signalen van licht verstandelijk beperkt gedrag
- Vlaggensysteem
- Beroepscode en professioneel ethisch handelen
- Methodiek gefaseerde ketenzorg
- Omgaan met agressie in het werk

“Door de training cultuursensitief werken kan ik nog beter aansluiten bij de diverse culturele achtergronden die wij in ons werk tegenkomen.”



Nieuw: Meer Keuze Arbeidsvoorwaarden Systeem

Medewerkers kunnen salaris en verlofuren inzetten voor:

- Fiets
- Verlof
- Studie
- Fitness
- Devices
- Thuiswerkartikelen

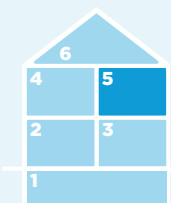
Vertrouwenspersoon

We hebben een interne en externe vertrouwenspersoon. Het afgelopen jaar hebben de vertrouwenspersonen drie gesprekken gevoerd met medewerkers.



Rotterdam
Rijnmond

Jaarverslag
2020

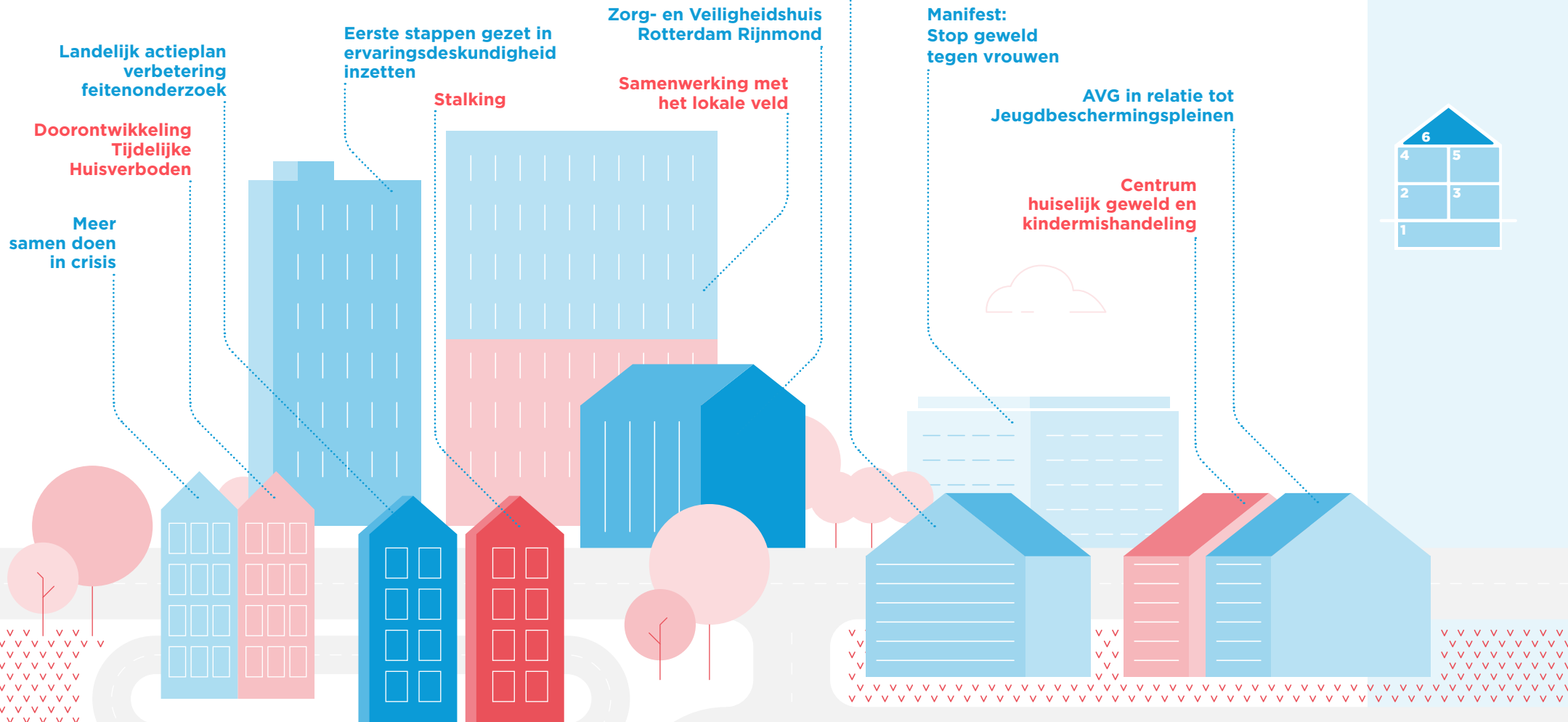




6

Samenwerken aan duurzame veiligheid

Zoals we in onze visie hebben verwoord werken we vanuit Veilig Thuis niet als enige organisatie aan het duurzaam stoppen van geweld, maar doen we dit samen met inwoners, vrijwilligers en professionals. Door samen te werken op organisatie- én op casusniveau leren we van elkaar. We nemen hierbij de aanbevelingen vanuit het Verwey-Jonker Instituut* als uitgangspunt. In dit hoofdstuk lichten we onze activiteiten toe.

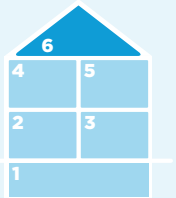


*Lunnemann, K., Vermeulen, A., & Voorwinden, M. (2020). *Complexe problemen vragen onorthodoxe oplossingen*. Verwey-Jonker Instituut.



Rotterdam Rijnmond

Jaarverslag 2020





6

Samenwerken aan duurzame veiligheid



21 september 2020: Manifest beschermpartners:

Samen met Jeugdbescherming Rotterdam Rijnmond, Zorg- en Veiligheidshuis Rotterdam Rijnmond, Enver, Reclassering Nederland, Openbaar Ministerie, Politie, Fier, Arosa en de gemeente Rotterdam de aanpak huiselijk geweld verbeteren.

Centrum huiselijk geweld en kindermishandeling

Vanuit het programma 'Geweld hoort nergens thuis' zijn we samen met netwerkpartners en gemeenten een pilot Centrum huiselijk geweld en kindermishandeling gestart.

Het Centrum richt zich primair op slachtoffers van ernstig huiselijk geweld en kijkt daarnaast naar wat de kinderen en de pleger nodig hebben. Het centrum heeft specialisten in huis en werkt samen met alle relevante samenwerkingspartners.

De coördinatie van het Centrum is bij Veilig Thuis belegd en wordt in 2021 gecontinueerd.



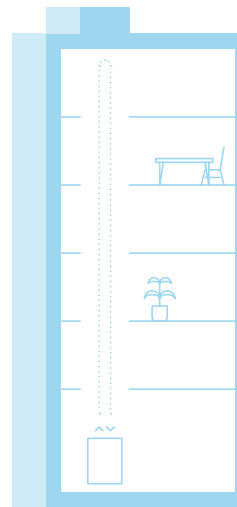
Centrum huiselijk geweld en kindermishandeling



Doorontwikkeling Tijdelijke Huisverboden (THV)

In 2020 zijn we gestart om, bij het eerste gesprek naar aanleiding van een Tijdelijk huisverbod door een casemanager THV, direct een casusregisseur (Multifocus opgeleid en werkzaam in het lokale veld) aan te laten sluiten. Op deze manier wordt gezamenlijk opgetrokken en kan de casusregie over naar het lokale veld wanneer het huisverbod is afgelopen.

Ook kwam in 2020 het onderzoeksrapport 'Ups en downs tijdelijk huisverbod binnen de G4' voetnoot: (Lunnemann, K. & Compagner, M. (2020). Ups en downs tijdelijk huisverbod binnen de G4'. Verwey-Jonker Instituut.) uit. Een belangrijke aanbeveling was om eerder hulp in te zetten voor de dader om de cirkel van geweld sneller te kunnen doorbreken. Op basis van de aanbevelingen uit dit rapport startte de gemeente Rotterdam een werkgroep 'verbeteracties huisverbod'. Veilig Thuis neemt hier samen met netwerkpartners aan deel en parallel aan dit proces zetten we ook zelf verbeteracties in.



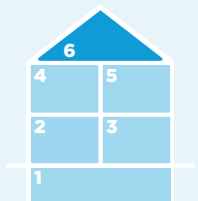
Eerste stappen gezet in ervaringsdeskundigheid inzetten

Eind 2020 hebben wij als initiatiefnemer, samen met de gemeente Rotterdam, Arosa en Fier, gesprekken gevoerd om te komen tot een gezamenlijk initiatief voor inzet ervaringsdeskundigheid bij de aanpak van huiselijk geweld en kindermishandeling. Dit heeft geresulteerd in een gezamenlijk plan van aanpak.



Rotterdam Rijnmond

Jaarverslag 2020





6

Samenwerken aan duurzame veiligheid

Zorg- en Veiligheidshuis Rotterdam Rijnmond

Vanuit Veilig Thuis is een projectleider gestart om een voorstel te maken voor verbetering van samenwerking op inhoud en proces. De resultaten van deze inzet zijn:

- Aanmeldcriteria aangescherpt.
- Governance afspraken gemaakt over rollen, verantwoordelijkheden en bevoegdheden.
- Betrokken procesregisseurs Veilig Thuis zijn verantwoordelijk voor de aanpak huiselijk geweld en sluiten aan bij de bespreking van de eigen casus in het ZVHRR.



Samenwerking met het lokale veld

We hebben geïnvesteerd in een betere samenwerking met het lokale veld door aan elk lokaal team vanuit Veilig Thuis contactpersonen uit het gebiedsteam te koppelen. Waar mogelijk wordt samen opgetrokken in casuïstiek en geven we voorlichting over onze werkwijze.

Naar aanleiding van de onderzoeksresultaten van het Verwey-Jonker Instituut hebben we met alle gemeenten besproken hoe we de samenwerking kunnen verbeteren.

De drie speerpunten die hieruit kwamen zijn:

- Meer ondersteuning en zichtbaarheid van het Advies- en Meldpunt.
- Parallel werken. (vaker samen optrekken)
- Wijkteam/lokaal veld overstijgende netwerken.

Deze speerpunten worden in 2021 verder uitgewerkt en opgepakt.

AVG in relatie tot Jeugdbeschermingspleinen

Begin van het jaar hebben we een Data Protection Impact Assessment (DPIA) uit laten voeren op de wijze waarop we deelnemen aan de Jeugdbeschermingspleinen in de regio. Hieruit zijn diverse aandachtspunten en verbeterpunten geformuleerd, om te komen tot een werkwijze die past bij de AVG-richtlijnen.



Stalking

De aanpak stalking vraagt continu afstemming en samenwerking met de netwerkpartners. Binnen Veilig Thuis zijn meerdere aandachtsfunctionarissen stalking opgeleid, zij hebben met regelmaat overleg met de netwerkpartners op casus niveau.

Op basis van evaluatie is:

- De interne werkwijze geoptimaliseerd.
- Er gewerkt aan een format voor een integraal plan van aanpak.
- Samen met de wijkteams Rotterdam, het Zorg- en Veiligheidshuis en Veilig Thuis een factsheet Stalking voor de wijkteams gemaakt.

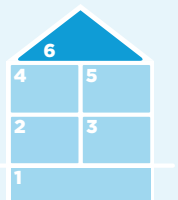
Eind 2020 is de aanpak stalking in andere regio's gedeeld om te laten zien hoe Rotterdam Rijnmond de integrale aanpak vorm heeft gegeven.

“Een goede gezamenlijke aanpak kan veel leed voorkomen.”



Rotterdam Rijnmond

Jaarverslag 2020





6 Samenwerken aan duurzame veiligheid

Toeleiding naar crisisopvang

Om de toeleiding van vrouwen naar de crisisopvang te verbeteren hebben we gesprekken gevoerd met de centrumgemeente Rotterdam. We hebben verbetering ingezet, waarbij na plaatsing door Veilig Thuis in de crisisopvang, op basis van een eerste inschatting van de veiligheid, wij samen met de begeleiding van de vrouwenopvang het gesprek met de cliënt voeren. Zo wordt gezamenlijk een inschatting van de situatie en de veiligheid gemaakt. Wij vragen bij de politie de nodige informatie op en spreken alle directbetrokkenen.

Landelijk actieplan verbetering feitenonderzoek

In 2020 werkten we vanuit Veilig Thuis samen met Gecertificeerde Instellingen en de Raad voor de Kinderbescherming aan de verbetering van het feitenonderzoek in de jeugdbeschermingsketen. Doel van het actieplan is om te komen tot een heldere en eenduidige basis voor goed feitenonderzoek en onderbouwde besluiten.

We hebben onze medewerkers diverse workshops aangeboden over Feitenonderzoek. Daarnaast hebben we ook diverse wijzigingen rond inzage in dossiers doorgevoerd.

Meer samen doen in crisis

Samen met het crisisteam (CIT) van Jeugdbescherming Rotterdam Rijnmond (JBRR) en de Raad voor de Kinderbescherming is het afgelopen jaar invulling gegeven aan de landelijke pilot in de jeugdbeschermingsketen. De samenwerking zorgt voor minder dubbelingen in de werkprocessen en meer snelheid en duidelijkheid voor het gezin.

Er wordt één overdraagbaar aanmeldformulier gebruikt, het is helder wie met welke expertise naar het gezin toe gaat en er is afstemming over een gezamenlijke aanpak. Met deze werkwijze is er een versnelling in het afstemmingsproces tussen ons, het CIT van JBRR en de Raad voor de Kinderbescherming.



Manifest: Stop geweld tegen vrouwen

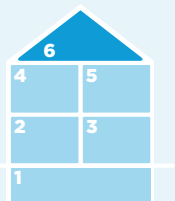
Begin 2020 presenteerden de werkgroep het manifest 'Stop geweld tegen vrouwen', waarin de deelnemers aan de werkgroep hun betrokkenheid uitspreken om geweld tegen vrouwen te stoppen. Elk op hun eigen manier en op hun eigen terrein, maar ook meer in samenwerking met elkaar. Op 25 november, internationale dag tegen geweld tegen vrouwen, is er vanuit de werkgroep Stop geweld tegen vrouwen een livestream georganiseerd om aandacht te blijven vragen voor het onderwerp.

“Er wordt niet na elkaar gewerkt in een crisis, maar gelijktijdig met elkaar.”



Rotterdam Rijnmond

Jaarverslag 2020



Contact

Veilig Thuis Rotterdam Rijnmond
Paul Krugerstraat 181
3072 GJ Rotterdam
Telefoon 010- 4128 110

Interesse in het uitgebreide jaarverslag?

Dan verwijzen we je naar onze website:
veiligthuisrr.nl

Vragen over het jaarverslag?

Neem dan contact op via:
info@veiligthuisrr.nl



Rotterdam
Rijnmond

Jaarverslag
2020

