



Geweld stopt
niet vanzelf.

**Rotterdam
Rijnmond**

ADVIES- EN MELDPUNT
HUISELIJK GEWELD EN
KINDERMISHANDELING

Jaarverslag 2020

Veilig Thuis Rotterdam Rijnmond



Inhoudsopgave

Voorwoord Raad van Toezicht	3
Voorwoord bestuurder	4
Leeswijzer	4
1. De organisatie	3
2. Ons werkgebied	10
3. Kernprestaties van ons primair proces	11
4. Onze data nader bekeken	15
5. Onze bedrijfsvoering	17
6. Integraal samenwerking aan duurzame veiligheid.	21
7. Toekomst en risico's.....	26
8. Toelichting financiële situatie 2020	27
9. Begroting 2021	28
10. Jaarrekening 2020	29
11. Verklaring onafhankelijke accountant	47

Voorwoord Raad van Toezicht

Veilig Thuis

Voor iedereen was 2020 een moeilijk jaar. Corona en de maatregelen hebben overal een stempel op gedrukt. De behoefte aan een veilig thuis was niet eerder zo zichtbaar noodzakelijk, in alle lagen van de samenleving.

In dit jaarverslag kunt u lezen hoe de medewerkers van Veilig Thuis meer dan hun best hebben gedaan om Rotterdam Rijnmond veiliger te maken. Dat dit niet eenvoudig was mag duidelijk zijn.

De dagelijkse uitvoering van werkzaamheden kwam met de nodige gezondheidsrisico's voor de medewerkers. Ook werd het werk met cliënten bemoeilijkt door de maatregelen, bijvoorbeeld "even" langsgaan om dingen te bespreken was ingewikkeld en vroeg steeds weer om creativiteit.

Daarnaast zorgden de maatregelen voor extra onveiligheid bij veel mensen. Door dag in dag uit in een huis te zitten met huisgenoten werd het risico op escalatie steeds groter. En doordat meer gezinnen uit beeld waren van professionals als docenten of huisartsen, duurde het langer voordat we de hulpvraag kregen.

Door snel te schakelen met de invoer van de chatfunctie en het codewoord Masker19 hebben we, waar mogelijk, steeds stappen gezet om mee te bewegen met de ontwikkelingen. De actieve bijdrage aan het maatschappelijke debat door de bestuurder en onvoorwaardelijke inzet van alle medewerkers zijn tekenend voor 2020.

Terugkijkend kan de Raad van Toezicht dan ook alleen maar complimenten geven en concluderen dat binnen de mogelijkheden alles gedaan is met goede resultaten.

22 maart 2021

E. van der Burg, voorzitter Raad van Toezicht

Voorwoord bestuurder

Doorzettingsvermogen

Terugkijkend op 2020 passeren veel herinneringen en gevoelens de revue. Bezorgdheid, verdriet om een dierbare, maar ook solidariteit ...voor iedereen herkenbare woorden voor een onvergetelijk jaar. Toch overheersen er andere woorden als ik aan Veilig Thuis en samenwerken denk. Kracht, passie en trots en vooral doorzettingsvermogen!

Met de start van de lockdown zijn de medewerkers van Veilig Thuis onverminderd doorgedaan met hun werk. In het begin was het zoeken, hoe kun je gezinnen achter de voordeur helpen met de maatregelen die gelden? Maar het lukte. Al snel overheersten onze zorgen voor mensen die thuis zaten in een onveilige situatie, zonder mogelijkheden om hulp te vragen. De stap naar een chatfunctie was snel gezet en meteen tijdens de eerste lockdown werd deze in gebruik genomen. Uit het stijgende gebruik van de chat kunnen we alleen maar concluderen dat we in een behoefte voorzien.

Ruilwinkel

De kracht en passie zie ik dagelijks terug in de medewerkers die, waar mogelijk, een stap extra zetten om balans te blijven vinden tussen hun privéleven en hun werk. In een maatschappij waar we letterlijk steeds meer afstand van elkaar moeten nemen, komen medewerkers van Veilig Thuis dichterbij elkaar. Een spontaan georganiseerde pubquiz, een "ruilwinkel" voor boeken en spelletjes, samen digitaal wandelen. Het interne traject Samen Werken Naar Beter is in 2020 echt tot leven gekomen. Dat medewerkers zich echt thuis voelen, blijkt ook uit de minimale uitstroom. We zijn op de goede weg!

Onze missie om meer mensen te bereiken is, ondanks Corona, zonder meer geslaagd. We hebben ruim 11.000 adviezen gegeven, bijna 50% meer dan begroot. Bijna 15.000 meldingen zijn opgepakt en er is 200 keer vaker uitgerukt voor een crisis dan verwacht. We hebben de media opgezocht om aandacht te vragen voor de risico's van de maatregelen. Onze doorlooptijden blijven vanwege verschillende oorzaken weerbarstig. En al hebben we de doelstelling voor de veiligheidsbeoordeling gehaald, het blijft onze focus houden.

Samen

De aanpak van huiselijk geweld en kindermishandeling doen we samen! Samenwerken is dan ook onverminderd door gegaan en heeft geresulteerd in mooie resultaten samen met gemeenten en netwerkpartners. In ons jaarverslag gaan we hier uitgebreid op in.

In het bijzonder zijn we trots op de verdere totstandkoming van het Centrum huiselijk geweld en kindermishandeling in nauwe samenwerking met het Centrum Seksueel Geweld. Een deel van onze medewerkers heeft in 2020, naast het reguliere werk, grote inspanningen verricht voor het Centrum. Een plek waar straks een clientvriendelijke, specialistische, laagdrempelige aanpak voor (zelf meldende) slachtoffers is geborgd. Een plek waar hoog specialistische faciliteiten worden ingericht voor onderzoek bij letsel en zeden, waar specialisten begeleiding bieden en waar traumabehandeling eveneens gewaarborgd wordt. Dit unieke concept gaat echt het verschil maken voor slachtoffers. Als mede- opdrachtgever samen met het Zorg en Veiligheidshuis en de gemeente Rotterdam zetten we ons enorm in om het centrum te realiseren.

Kortom, eind 2020 overheerst trots!

Debbie Maas, bestuurder Veilig Thuis Rotterdam Rijnmond

Leeswijzer

In dit jaarverslag blikken we terug op het jaar 2020.

Inhoudelijk (Hoofdstuk 1 tot en met 6)

In hoofdstukken een tot en met zes staan we stil bij de doelstellingen van de organisatie, lichten we onze prestaties toe en geven we een inkijkje in ons gevoerde beleid. We belichten ontwikkelingen op het gebied van kwaliteit en samenwerking.

Financieel (Hoofdstuk 7 tot en met 9)

In hoofdstuk zeven geven we een toelichting op onze financiële situatie. Hoofdstuk acht en negen vormen het financiële verslag. Hierin presenteren we de jaarrekening, inclusief de werkelijke baten en lasten. Daarnaast vergelijken we deze ook met de begroting en lichten we afwijkingen groter dan 10% ten opzichte van de begroting toe.

In de jaarrekening is de verantwoording bezoldiging en ontslagvergoedingen opgenomen in het kader van de Wet Normering Topinkomens (WNT) en zijn de specifieke elementen toegevoegd die vereist zijn volgens de SVR2014.

Controleverklaring onafhankelijke accountant (Hoofdstuk 10)

We sluiten het jaarverslag in hoofdstuk tien af met de controleverklaring van de onafhankelijke accountant. Deze verklaring geeft de vereiste zekerheid over het jaarverslag 2020, de opgave bezoldiging en ontslagvergoedingen.

Subsidieverantwoording

Onze werkzaamheden worden gesubsidieerd door de Gemeenschappelijke Regeling Jeugdhulp Rotterdam Rijnmond. De subsidie heeft het karakter van een exploitatiesubsidie en derhalve niet van een prestatiesubsidie. In verband daarmee wordt dit jaarverslag door het bestuur ook aangemerkt als de subsidieverantwoording als bedoeld in de subsidiebeschikking en de van toepassing zijnde SVR2014.

1. De organisatie

1.1 Hoe het begon

Vanaf 1 januari 2018 werkt Veilig Thuis Rotterdam Rijnmond als zelfstandige Stichting. In dat jaar werd een nieuwe Raad van Toezicht aangesteld en een nieuwe organisatiestructuur opgezet. In 2019 was het MT compleet, maakten we samenwerkingsafspraken met de regiogemeenten Rotterdam Rijnmond en brachten we de administratieve organisatie en interne beheersing op orde. Dit werd bevestigd door de externe accountant én we behaalden de ISO 9001:2015 kwaliteitscertificering.

1.2 Wat we voor ogen hebben

We doen ons werk met het doel om geweld duurzaam te stoppen. Onze missie is 'Iedereen een veilig thuis'. Hieraan werken we met de visie dat we vanuit samenwerking met inwoners, vrijwilligers en professionals een aantoonbare bijdrage leveren aan het duurzaam stoppen van huiselijk geweld en kindermishandeling.

1.3 Wat we doen

Veilig Thuis is er voor iedereen die te maken heeft met huiselijk geweld. Voor kinderen, jongeren, volwassenen en ouderen. Voor als je zelf betrokken bent of iemand uit je omgeving dat is. We geven advies en bieden ondersteuning, zowel aan slachtoffers, plegers, kinderen als professionals. We doorbreken onveilige situaties, zorgen voor afstemming tussen samenwerkingspartners en zetten mensen in beweging. Veilig Thuis biedt perspectief op een betere situatie waardoor mensen weer toekomst hebben.

Wij hebben de volgende taken:

- Het bieden van advies en ondersteuning
- Het aannemen van meldingen en deze beoordelen op veiligheid
- Het inzetten van hulp (bij acute onveiligheid direct door het crisisteam)
- Het uitvoeren van de interventies Onderzoek en Voorwaarden & Vervolg
- Het uitvoeren van casemanagement bij een Tijdelijk huisverbod
- Het geven van voorlichting

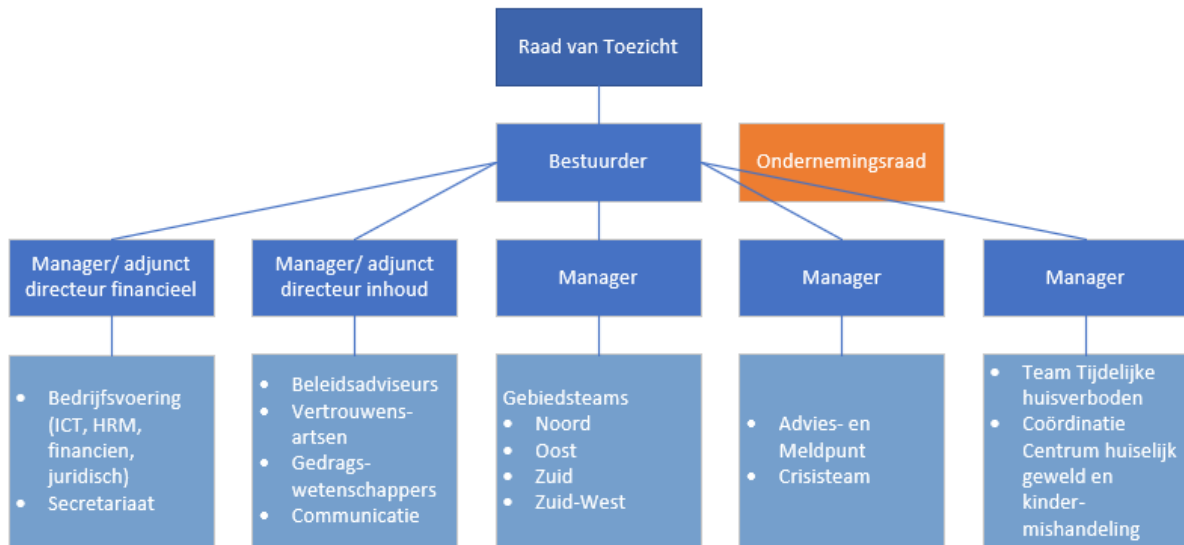
We lichten onze prestaties toe in hoofdstuk drie.

1.4 Onze ambities



1.5 De organisatiestructuur

Gedurende 2020 zag ons organogram er als volgt uit.



1.5.1 De Raad van Toezicht

Vanaf 1 januari 2019 is de huidige Raad van Toezicht (RvT) aangesteld. In het reglement van de RvT en in onze gedragscode zijn duidelijke afspraken geformuleerd, waardoor de zeven principes van goed bestuur en toezicht, zoals geformuleerd in de Governance Code Zorg, gewaarborgd zijn.

In 2020 vergaderde de RvT 14 keer. Statutair is bepaald welke onderwerpen door de bestuurder ter besluitvorming aan de RvT worden voorgelegd. Daartoe wordt verwezen naar de statuten van Veilig Thuis Rotterdam Rijnmond. In 2020 heeft de RvT de volgende onderwerpen besproken:

- Jaarverslag 2019
- Begroting 2021 en meerjaren financiële doorkijk
- Financieel inhoudelijke management rapportages (o.a. dashboard)
- Centrum huiselijk geweld en kindermishandeling (voortgang en governance)
- Besturingsfilosofie
- Voortgangs- en managementrapportages
- Kwaliteitsbeheer (onder andere interne audit, management review en hercertificeringsonderzoek, ISO & KPI's, klachtenanalyse, klanttevredenheidsmeting: clientperspectief en tevredenheid)
- Strategisch beleidsplan 2020-2022 (inclusief begroting 2021)
- Samenwerken naar beter (traject dat voortvloeit uit én gekoppeld is aan het medewerkerstevredenheidsonderzoek)
- Samenwerking netwerkpartners
- DPIA Jeugdbeschermingsplein
- Werken met ervaringsdeskundigen
- Protocol en leren van incidenten en calamiteiten

De leden van de RvT ontvangen een honorering voor hun werkzaamheden en gemaakte onkosten worden gedeclareerd. Jaarlijks evalueert de RvT haar werkzaamheden. De RvT streeft ernaar om tenminste eenmaal per jaar fundamenteel overleg te voeren over de strategische koersbepaling van de organisatie. Aan de hand van management-, financiële- en inhoudelijke voortgangsrapportages wordt de RvT op de hoogte gebracht van de strategische ontwikkelingen. Het jaarplan wordt besproken en de RvT ziet erop toe dat de uitvoering van het bestuursbeleid strookt met de

vastgestelde beleids- en bestuurlijke uitgangspunten. Jaarlijks wordt het jaarverslag, dat door de RvT wordt goedgekeurd, voorafgaand met de accountant besproken.

Onze Raad van Toezicht bestaat uit de volgende leden:

- **Eric van der Burg, voorzitter Raad van Toezicht en voorzitter remuneratie commissie**
Functie: Lid eerste kamer, Voorzitter sociaal werk NL, Voorzitter Commissie MER
Andere nevenfuncties: Voorzitter Raad van Commissarissen Floriade (bezoldigd), Voorzitter Raad van Toezicht Aidsfonds, Voorzitter Atletiekunie, Voorzitter landelijke organisatie Sociaal Raadsliden, Voorzitter comité Sportherdenking, Bestuurslid Verzetsmuseum, Bestuurslid Yvonne van Gennip foundation
- **Jolanda (J.C.L.J.) Denis, lid tevens lid audit commissie en remuneratie commissie**
Functie: Directeur Belastingdienst Shared Service Organisatie Switch, Directeur Belastingdienst Shared Service Organisatie O&P
Andere nevenfuncties: Lid Raad van Advies Ormit, Lid bezwaarcommissie Ministerie van Binnenlandse Zaken en Koninkrijksrelaties
- **Marlies (E.M.) Ott, lid tevens voorzitter kwaliteitscommissie**
Functie: Programma directeur Governance Class, Erasmus Centrum voor Zorgbestuur
Andere nevenfuncties: Voorzitter Raad van Toezicht en Advies van Zorgbalans, Auditor bij het accreditatieproces voor bestuurders van de NVZD
- **Lorenzo Civile, lid tevens voorzitter auditcommissie**
Functie: Bestuurslid binnen de Rechtspraak, specifiek van de rechtbank Gelderland.
Geen andere nevenfuncties
- **Melina Kappeyne van de Coppello-Rakic, lid en lid kwaliteitscommissie**
Functies: Directeur behandelzaken Inforsa, onderdeel van Arkin, psychiater forensische FACT en Lid Raad van Bestuur Trajectum
Geen andere nevenfuncties

1.5.2 Wet normering topinkomens

Op 1 januari 2013 is de Wet Normering Topinkomens (WNT) in werking getreden. Op grond van de WNT zijn bij algemene maatregel van bestuur, bij ministeriële regeling en in beleidsregels algemene regels en specifieke (sectorale) regels vastgesteld. In de WNT is een algemeen bezoldigingsmaximum bepaald voor topfunctionarissen in de (semi)publieke sector dat ongeveer gelijk is aan het ministersalaris. Veilig Thuis Rotterdam Rijnmond hanteert het bezoldigingsmaximum van klasse 2 conform WNT-jeugdhulp.

1.5.3 De Ondernemingsraad

In het kader van medezeggenschap hebben we een ondernemingsraad (OR) die uit zeven leden bestaat. In 2020 hebben zij acht keer met de bestuurder vergaderd en hebben zij gesproken over de volgende onderwerpen:

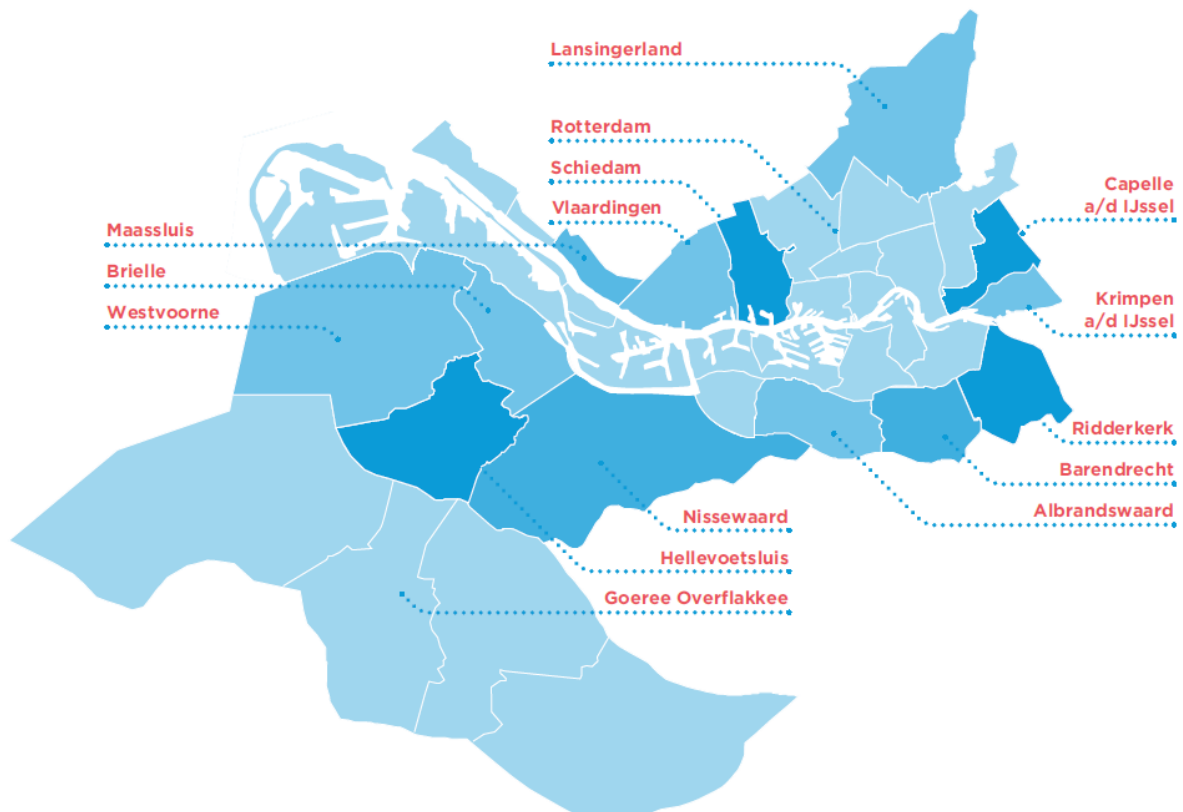
- Jaarverslag 2019, Jaarplan 2021 en begroting
- Samen werken naar beter (intern traject)
- Samenwerking bestuurder
- Interne klachtenregeling

- Deskundigheidsbevorderingsbeleid
- Werkwijze startbijeenkomsten nieuwe medewerkers
- Beleidsregelingen (o.a. Arbo- en verzuimbeleid, verlofregeling, ontwikkelgesprekken, leeftijdsfase bewust personeelsbeleid, regeling MSKA, vervoersbeleid, attentieregeling)
- Werkgroepen
- Bereikbaarheidsdienst buiten kantooruren
- Innovaties (o.a. Centrum huiselijk geweld en kindermishandeling, ethische commissie, werken met ervaringsdeskundigen)
- Roosterplanning
- Visie en beleid rondom agressie en schokkende gebeurtenissen tijdens het werk

2. Werkgebied

2.1 Samenwerking met 15 regiogemeenten

We werken voor en samen met vijftien gemeenten in de regio. Te weten: Albrandswaard, Barendrecht, Brielle, Capelle aan den IJssel, Goeree Overflakkee, Hellevoetsluis, Krimpen aan den IJssel, Lansingerland, Maassluis, Nissewaard, Ridderkerk, Rotterdam inclusief Hoek van Holland, Schiedam, Vlaardingen en Westvoorne.



2.2 Werken in vier gebieden

We hebben de inzet van onze interventies onderverdeeld in vier gebieden om zo goed mogelijk aan te sluiten bij onze netwerkpartners en de lokale infrastructuur. De vier gebieden zijn:

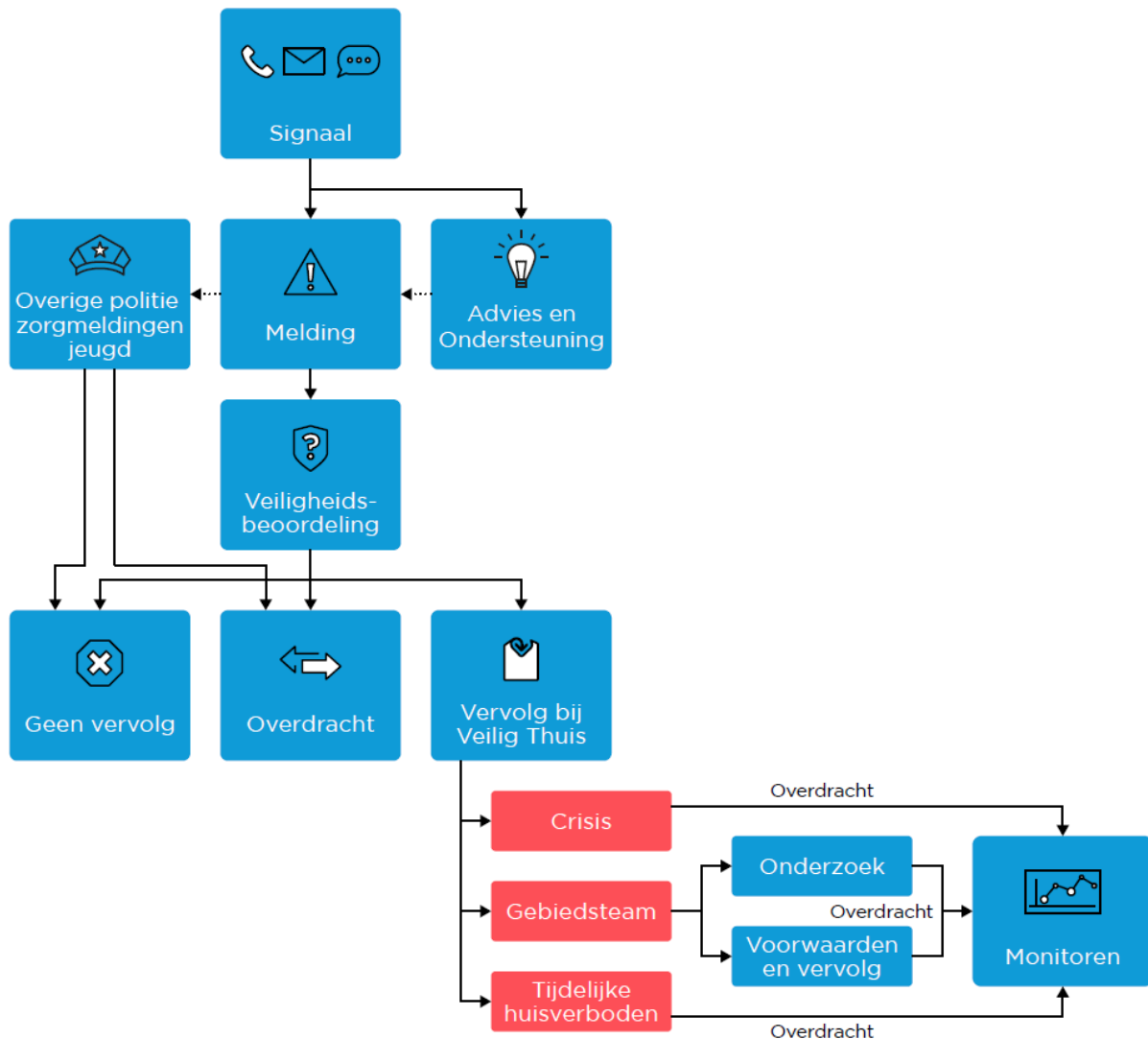
- **Regio Noord:** Maassluis, Vlaardingen, Schiedam en Lansingerland
- **Regio Oost:** Prins Alexander, Capelle aan den IJssel, Krimpen aan den IJssel, stadscentrum, Delfshaven, Kralingen-Crooswijk, Noord, Overschie, Hillegersberg- Schiebroek en Hoek van Holland
- **Regio Zuid:** Feijenoord, IJsselmonde, Charlois, Rozenburg en Hoogvliet-Pernis
- **Regio Zuid West:** Ridderkerk, Barendrecht, Albrandswaard, Nissewaard, Hellevoetsluis, Brielle, Westvoorne en Goeree-Overflakkee

“Naarmate ik langer vast contactpersoon ben voor een gemeente merk ik dat de lijnen korter worden, we elkaar beter weten te vinden en we vaker samen optrekken.”

3. Kernprestaties van ons primair proces

3.1 Werkproces

In grote lijnen ziet ons primair proces er als volgt uit:



Hieronder lichten we de verschillende onderdelen van ons werkproces toe:

- **Advies & ondersteuning:** We adviseren en ondersteunen burgers en professionals bij alle zorgen en vragen over huiselijk geweld en kindermishandeling..
- **Melding:** Is het voor de particuliere adviesvrager te lastig om de situatie zelf op te lossen óf heeft een professional het vermoeden dat er sprake is van acute of structurele onveiligheid in afhankelijkheidsrelaties? Dan wordt bij ons een melding gemaakt. Professionals volgen de meldcode huiselijk geweld en kindermishandeling.
- **Veiligheidsbeoordelingen:** Voor alle meldingen voeren we een veiligheidsbeoordeling uit aan de hand van een triage instrument. Uitzondering zijn overige politiezorgmeldingen jeugd – deze worden na screening indien nodig zo snel mogelijk naar het lokale team of Pak je Kans doorgestuurd.

- **Geen vervolg:** Wanneer er geen sprake (meer) is van een redelijk vermoeden van huiselijk geweld of kindermishandeling én er geen overdracht of vervolgstap bij Veilig Thuis nodig is, sluiten we na de veiligheidsbeoordeling af.
- **Overdracht:** Wanneer bemoeienis vanuit Veilig Thuis niet noodzakelijk is kunnen we de casus, direct na de veiligheidsbeoordeling, overdragen aan het lokale veld, lopende hulpverlening, een multidisciplinair team of aan directbetrokkenen zelf. Overdracht kan ook plaatsvinden na een interventie vanuit Veilig Thuis.
- **Vervolgstappen bij Veilig Thuis:**
 - **Crisis:** Alle meldingen worden dagelijks gescreend om te kijken of er sprake is van acuut geweld. Als daarvan sprake is gaat ons crisisteam er direct op af.
 - **Onderzoek:** We kiezen voor deze interventie in het geval:
 - er aanwijzingen zijn voor acute en/of structurele onveiligheid en/of een multi problematische leefsituatie
 - directbetrokkenen onvoldoende meewerken of onvoldoende bereid zijn hulp te accepteren
 - het voor het zetten van vervolgstappen noodzakelijk is de gemelde vermoedens van huiselijk geweld en/of kindermishandeling te bevestigen of te weerleggen.
 - **Voorwaarden & Vervolg:** We kiezen voor deze interventie in het geval:
 - er aanwijzingen zijn voor acute en/of structurele onveiligheid en/of multi problematische leefsituatie
 - het niet noodzakelijk of wenselijk is een vermoeden van kindermishandeling en/of huiselijk geweld te bevestigen of te weerleggen
 - de directbetrokkene(n) voldoende bereid en in staat is (zijn) om samen te werken aan het herstel van de veiligheid en zo nodig hierbij hulp te accepteren.
 - **Tijdelijk huisverbod (THV):** Een THV wordt opgelegd door een burgemeester. Het doel van het THV is dat de pleger van het geweld tijdelijk vertrekt, waardoor de achterblijvers, waaronder kinderen, thuis kunnen blijven en wij voor alle betrokkenen in het systeem de juiste hulp kunnen inzetten.
- **Monitoring:** Na een interventie wordt monitoring ingezet. Samen met alle directbetrokkenen (waaronder ook de kinderen) en overdrachtspartijen kijken we tijdens monitoring of wordt gewerkt aan de doelen gericht op stabiele veiligheid en kijken we of er wordt gewerkt aan herstel van opgelopen schade.

3.2 Kernprestaties

Hieronder geven we het aantal begrootte en gerealiseerde activiteiten aan:

	<u>Begroot</u>	<u>Realisatie</u>	<u>Afwijking</u>
Advies en ondersteuning	7.586	11.205	47,7%
Meldingen/ veiligheidsbeoordelingen	14.760	14.490	-1,8%
Crisis	620	820	32,3%
Overdracht (na triage)	4.400	6.573	49,4%
Afgesloten Onderzoeken	91	252	176,9%
Afgesloten Voorwaarden en Vervolg	1.595	1.267	-20,6%
Tijdelijke huisverboden	636	690	8,5%
Voorlichting	81	33	-59,3%

3.2.1 Toelichting begroot vs. realisatie

De begrote aantallen zijn gebaseerd op de eerste halfjaarcijfers van 2019. Kijkend naar bovenstaande cijfers valt het op dat we op een paar onderdelen na vooral fors meer productie hebben gedraaid dan begroot.

We hebben bijna twee keer zoveel advies- en ondersteuningsvragen gekregen als begroot. Burgers en professionals weten ons dan ook goed te vinden. Het aantal meldingen blijft iets achter. We vermoeden dat dit te maken heeft met het feit dat professionals minder achter de voordeur komen als gevolg van de coronamaatregelen.

Daarentegen zagen we op jaarbasis meer crisissen dan we hadden verwacht. Mogelijk spelen de spanningen thuis eerder op, omdat men thuis meer op elkaar is aangewezen vanwege de coronamaatregelen en er minder mogelijkheden tot ontspanning buiten de deur zijn. In het laatste kwartaal van 2020 zagen we het aantal crisissen echter afnemen. Deze trend is ook zichtbaar bij Tijdelijke huisverboden. Op jaarbasis hadden we er meer dan begroot, terwijl het aantal in het laatste kwartaal afnam. We droegen meer casuïstiek over na triage en deden vaker onderzoek dan vooraf ingeschat. Daarentegen voerden we de interventie Voorwaarden en Vervolg minder vaak uit dan begroot.

Vanwege de coronamaatregelen zijn er fors minder voorlichtingen gegeven, omdat deze in eerste instantie niet door konden gaan. Naarmate de maatregelen voortduurden, hebben we ook digitale voorlichtingen verzorgd.

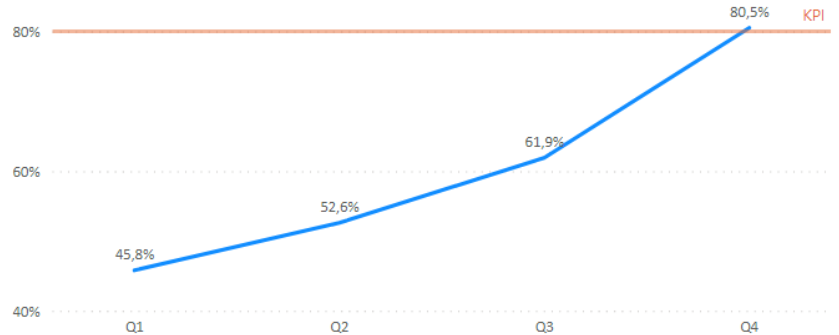
In het algemeen zijn er meer diensten geleverd dan begroot. Dit is mede mogelijk geweest door het minder opnemen van verlof, een lager ziekteverzuim dan begroot en de bewustwording van medewerkers om gedurende coronatijd nog een stap extra te zetten. Deze stappen bij elkaar hebben ook een zorgpunt: een vorm van roofofbouw op de medewerkers die op een later moment zich kan terugbetalen in moeheid en een hoger ziekteverzuim.

3.3 Doorlooptijden

In ons jaarplan 2020 hebben we Kritische Prestatie Indicatoren (KPI) opgesteld, onder andere gericht op de doorlooptijden van een aantal onderdelen uit ons primair proces. Hieronder lichten we toe in hoeverre we de KPI per onderdeel hebben behaald.

Veiligheidsbeoordeling

We hebben hard gewerkt om zo veel mogelijk veiligheidsbeoordelingen uit te voeren binnen de wettelijke termijn van vijf werkdagen. Waar het ons in het eerste kwartaal lukte om 45,8% binnen de wettelijke termijn af te ronden, hebben we het jaar afgesloten met een percentage van 80,5% in het laatste kwartaal en hebben daarmee onze KPI van 80% gehaald.



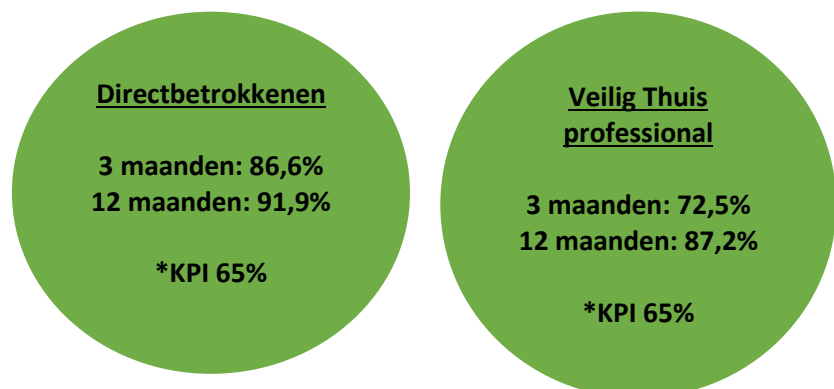
Onderzoeken & Voorwaarden en Vervolg (V&V)

Voor de interventies Onderzoek & Voorwaarden en Vervolg is de KPI 80%. Daarmee bedoelen we dat we ernaar streven om 80% van de interventies af te ronden binnen 10 weken, gemeten vanaf de startdatum van de interventie. Bij Onderzoek lukte het in 74,9% om de interventie binnen 10 weken na start af te ronden, bij Voorwaarden & Vervolg lukte dit in 87,8%.

De percentages interventies die binnen de wettelijke termijn van 10 weken en vijf dagen na meldingen worden afgerond zijn laag (Onderzoeken: 22,1% en Voorwaarden & Vervolg: 33,2%). Dit heeft er mede mee te maken dat we in 2020 een forse werkvoorraad hadden en een aantal zaken bij start al buiten de wettelijke termijn vielen. Aan het wegwerken van de werkvoorraad is in 2020 hard gewerkt. Enerzijds is tijdelijk een groep externe professionals ingezet om de werkvoorraad grotendeels weg te werken, anderzijds is de werkvoorraad ook autonoom gedaald. Daarnaast is een interne werkgroep aan de slag gegaan om te kijken wat we kunnen doen om de werkvoorraad zo beperkt mogelijk te houden.

Veiligheidsscore >6

Tijdens monitoring wordt de veiligheidsbeleving na 3 en 12 maanden gescoord door de directbetrokkenen zelf en door een betrokken Veilig Thuis professional. *We hebben de doelstelling dat minimaal 65% van onze professionals én de directbetrokkenen een zes of hoger scoren tijdens zo'n monitoringsmoment. We bereiken ons doel ruim, dit geldt voor zowel directbetrokkenen als Veilig Thuis professionals.



4. Data nader bekeken

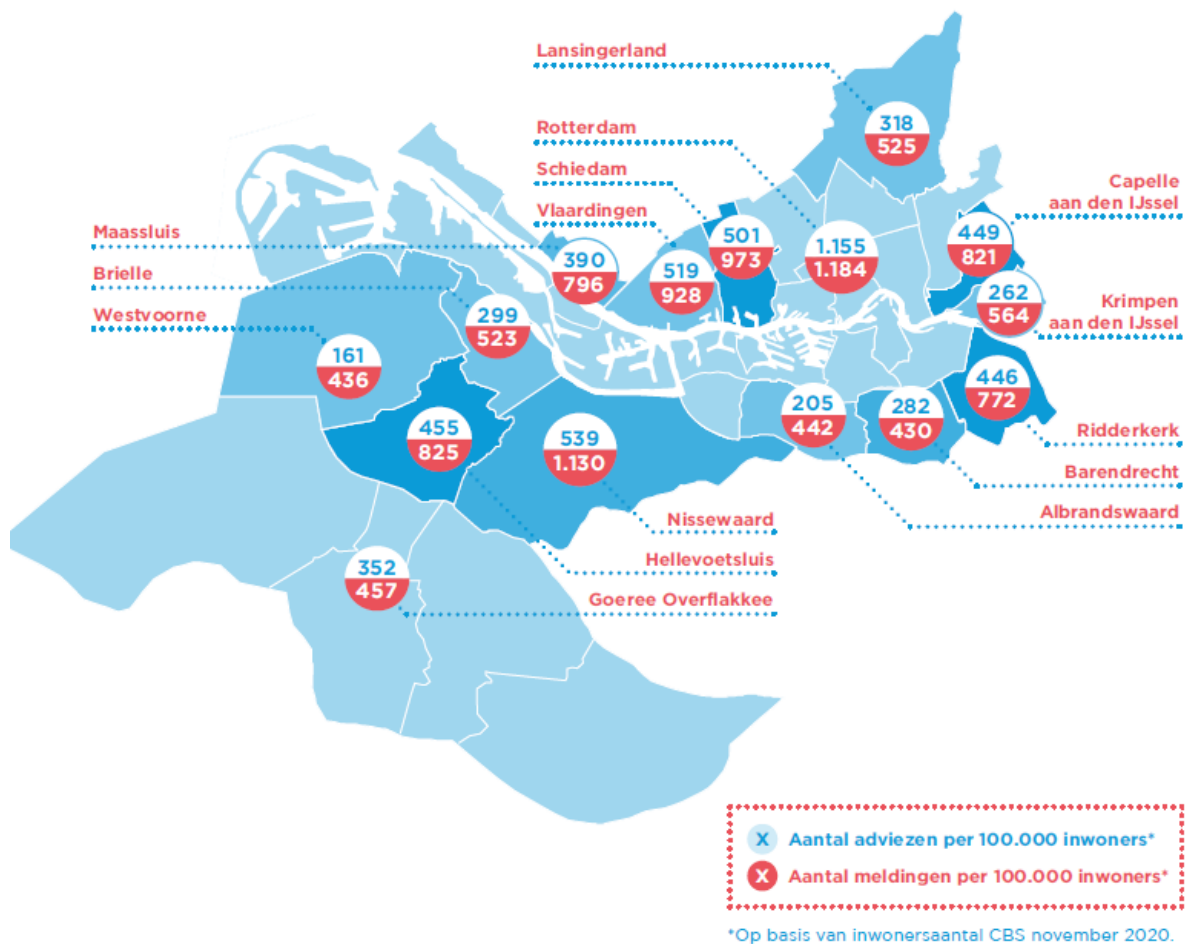
4.1 Werken aan het duurzaam stoppen van geweld met data-analyse

We analyseren onze data om te werken aan het duurzaam stoppen van geweld.

We hebben onze interne dashboards verder doorontwikkeld, waardoor we enerzijds meer zicht krijgen op trends en ontwikkelingen en anderzijds beschikken over betere sturingsinformatie.

Inmiddels hebben we dashboards ontwikkeld waarmee we kunnen in- en uitzoomen op organisatie-, team- en individueel niveau. Hieronder lichten we een aantal zaken uit:

4.1.1 Aantal adviezen en meldingen per 100.000 inwoners per gemeente



4.1.2 Bijzonderheden adviesvragen in 2020:

- Toename van **34,4%** van het **aantal adviesvragen** ten opzichte van 2019.
- Via onze chatfunctie kwam **4,5%** van alle vragen binnen (chatfunctie startte in mei).
- 56,3% van de adviesvragers was professional en 43,7% particulier.
- Ten opzichte van 2019 zien we een **stijging van 4,8%** in het aantal **particuliere adviesvragers**.

4.1.3 Waar de adviesvragen over gaan

Binnen één adviesvraag is kan sprake zijn van meerdere typen geweld.

Kindermishandeling	4.967
Andere problematiek dan huiselijk geweld of kindermishandeling*	3.656
Huiselijk geweld overig**	917
(Ex-)partnergeweld	2.924
Ouderenmishandeling (ouder dan 65 jaar)	411
Geweld tegen ouders (onder de 65 jaar)	265

4.1.4 Waar de meldingen over gaan

Alle meldingen worden beoordeeld op veiligheid (uitgezonderd overige politiezorgmeldingen jeugd – deze worden na screening direct doorgestuurd naar het lokale team). Bij het uitvoeren van de veiligheidsbeoordeling geven we aan van welke vormen van geweld er sprake is in de meldingen. Binnen één melding is vaak sprake van meerdere vormen van geweld. Hieronder laten we zien hoe vaak we in 2020 verschillende vormen van geweld in een melding signaleerden.

(Ex-) Partnergeweld	5.810
Kindermishandeling	5.378
Huiselijk geweld overig**	2.363
Andere problematiek dan huiselijk geweld/ kindermishandeling*	2.655
Geweld tegen ouders (onder de 65 jaar) door hun kinderen	636
Ouderenmishandeling (boven de 65 jaar)	278

* Hieronder vallen andere problemen dan huiselijk geweld of kindermishandeling. Deze wordt alleen aangevinkt als geen van de andere vormen van toepassing is en het een situatie betreft waarin geen sprake is van huiselijk geweld of kindermishandeling.

**Onder deze categorie vallen alle vormen van huiselijk geweld die niet onder kindermishandeling, (ex-) partnergeweld, geweld tegen ouders door hun kinderen (onder 23 jaar) of ouderenmishandeling vallen.

5. Bedrijfsvoering

5.1 Communicatie

Mede vanwege corona heeft Veilig Thuis uitgebreid aandacht gezocht én gekregen in de media. Zowel in kranten als televisieprogramma's was Veilig Thuis steeds weer aanwezig. Of het nu ging over de komst van de chat, introductie van het codewoord Masker19 met apothekers of de zorgen over de gevolgen van de avondklok. Daarnaast was november een bijzondere maand, met een prachtige social media campagne tegen kindermishandeling en de breed gedragen internationale campagne Orange the World. Ook op social media is dit jaar een grote slag gemaakt. Ons bereik op LinkedIn is in 2020 gestegen met 1962 volgers, waardoor wij nu 2395 volgers hebben. De betrokkenheid van onze volgers resulteert erin dat onze berichten door duizenden mensen gezien worden.

5.2 Personele ontwikkelingen

5.2.1 In-en uitstroom medewerkers

In 2020 hadden wij gemiddeld 196 medewerkers (179 fte) in dienst, waarvan 167 in loondienst. Er kwamen 44 nieuwe medewerkers bij. Binnen deze groep nieuwe medewerkers hebben we 14 fte procesregisseurs geworven dankzij een succesvolle wervingscampagne die we samen met een externe partij hebben opgezet. 18 medewerkers verlieten de organisatie met als belangrijkste reden voor vertrek het vinden van een meer passende baan (o.a. dichterbij huis, een leidinggevende baan of een baan waarbij de heftigheid van de casuïstiek minder is).

De formatie van gedragswetenschappers is op orde, echter blijft het lastig om voldoende formatie voor vertrouwensartsen te realiseren.

5.2.2 Verzuim

In 2020 hadden we een gemiddeld verzuim van 5,4%, ruim onder onze KPI van 6,5%. Het verzuimpercentage vertoonde gedurende het jaar een grillig beeld waarbij het tijdens de eerste lockdown erg laag was met 3%. Dit percentage is toe te schrijven aan het feit dat medewerkers vanwege het thuiswerken beter konden schakelen tussen de werk/privé balans en ook dat het coronavirus het personeel (bijna) niet raakte. In het najaar steeg dit percentage naar 10%, onder andere doordat medewerkers getroffen werden door het virus en, heel spijtig, een aantal medewerkers werd getroffen door ziekten, die door de werkgever niet beïnvloedbaar zijn en die een langdurige afwezigheid tot gevolg hebben. We sloten het jaar af met een verzuimpercentage van 5,9%.

De samenwerking met het externe verzuimbureau De Arbodienst heeft mede bijgedragen aan het zorgvuldig ondersteunen van medewerkers bij het denken in mogelijkheden bij verzuim.

5.2.3 Samenwerken naar beter

Naar aanleiding van de uitkomsten van het medewerkerstevredenheidsonderzoek (MTO) in 2019 zijn we het traject 'Samenwerken naar beter' gestart. Het afgelopen jaar is de kerngroep van dit project met verschillende verbeterpunten voor de organisatie aan de slag gegaan. Onderwerpen als: stijl van leidinggeven, organisatiecultuur en -structuur, samenwerking, besluitvorming, externe positionering, kwaliteit, professionaliteit en werkdruk, zijn onder leiding van twee externe begeleiders door de kerngroep onder de loep genomen. De kerngroep heeft gebrainstormd over deze onderwerpen en telkens input bij de teams opgehaald. Hierdoor krijgen de voorstellen steeds meer vorm.

De voorstellen hebben geleid tot een (beschreven) visie op leiderschap, cultuurpijlers met concreet beschreven gedrag, een model voor besluitvorming en rolverdeling team/ werkbegeleider/ manager. Daarnaast is de kerngroep gekomen tot verbetervoorstellen met acties voor de organisatie ten

behoefte van samenwerking, externe positionering, professionaliteit en kwaliteit. Ook is een leertraject beschreven (ten behoeve van de onderwerpen: cultuur en besluitvorming) en hebben er teamsessies plaatsgevonden om de leerwensen en behoeften te concretiseren en in beeld te brengen: wat wil een team leren, wat vinden zij belangrijk, waar ligt voor hun de nadruk? De teams hebben hier zelf de regie in. Het belangrijkste is 'gewoon gaan doen'..., en zodoende leren.

5.2.4 Scholing en deskundigheidsbevordering

Ondanks de coronaperiode, waarin we niet fysiek mochten trainen en scholing vooral digitaal plaatsvond, is er veel aan deskundigheidsbevordering gedaan.

Iedere medewerker krijgt bij aanvang van zijn/haar dienstverband een basistraining van acht werkdagen aangeboden en na het eerste jaar mogen medewerkers vijf studiedagen per jaar gebruiken. Dit jaar konden zij voor deze studiedagen kiezen uit de volgende trainingen:

- Stalking
- Cultuursensitief werken
- Stoppen en signaleren van seksueel misbruik
- Inzicht in gedrag en signalen van licht verstandelijk beperkt gedrag
- Vlaggensysteem
- Beroepscode en professioneel ethisch handelen
- Methodiek gefaseerde ketenzorg
- Omgaan met agressie in het werk

“Door de training cultuursensitief werken kan ik nog beter aansluiten bij de diverse culturele achtergronden die wij in ons werk tegenkomen.”

Daarnaast is in overleg met medewerkers gekeken hoe trainingen ook kunnen aansluiten op de behoefte van de meer ervaren procesregisseurs. De ontwikkeling van die trainingen zijn opgepakt in 2020 en zullen uitgevoerd worden in 2021. Denk hierbij aan training rondom mediation, complexe echtscheiding en schadelijke traditionele praktijken.

Eind van het jaar is een start gemaakt om werkbegeleiders en gedragswetenschappers te trainen als experts in de methodiek van de gefaseerde ketenzorg. Het idee is dat alle medewerkers op dit thema worden geschoold in 2021.

Ook heeft een aantal medewerkers gebruik gemaakt van de mogelijkheid die de organisatie biedt om een individuele training te volgen die gedeeltelijk wordt gefinancierd.

5.2.5 Ontwikkelingen op HR-gebied

Op HR gebied hebben afgelopen jaar belangrijke ontwikkelingen plaatsgevonden:

- De personeels- en salarisadministratie is geheel in ons beheer gekomen (waar onderdelen voorheen extern werden uitbesteed).
- We hebben een 'Meer Keuze Arbeidsvoorwaarden Systeem' opgezet waardoor medewerkers bronnen (salaris, verlofuren) in kunnen zetten voor doelen (fiets, verlof, studie, fitness, devices en thuiswerkartikelen). Er wordt volop gebruik van gemaakt.
- Er is veel organisatie specifiek beleid gemaakt (denk o.a. aan werving- en selectie, inwerkperiode en nevenwerkzaamheden).

5.2.6 Vertrouwenspersoon

Voor onze medewerkers hebben we een interne en externe vertrouwenspersoon. In 2020 heeft, in verband met pensionering, een wisseling plaatsgevonden en hebben wij een nieuwe interne vertrouwenspersoon opgeleid. Samen hebben zij een rondje langs de teams gemaakt om zichzelf en hun werk onder de aandacht te brengen.

Het afgelopen jaar hebben de vertrouwenspersonen drie gesprekken gevoerd met medewerkers.

5.4 Kwaliteit

5.4.1 ISO certificering

In maart 2020 is VTRR, zonder tekortkomingen, her-gecertificeerd voor kwaliteitskeurmerk ISO 9001:2015. De auditoren complimenteerden ons voor de prestatie die met elkaar geleverd is, ondanks de toename van de instroom. Daarnaast merkten zij het positieve effect op doordat we vanaf 2019 zijn gaan werken met werkbegeleiders in de teams en dat we de tijd en ruimte hebben genomen om onze medewerkers goed te scholen. Ook werd de ontwikkeling van de dashboards voor data-analyse als een mooie investering gezien.

Ons kwaliteitsmanagementsysteem (KMS) heeft in 2020 duidelijker vorm gekregen: de planning en control cyclus wordt steeds meer onderdeel van de organisatie waardoor op een gestructureerde manier wordt gekeken naar onder andere de projecten en doelstellingen van de organisatie. Hierdoor kunnen we meer focus aanbrengen in onze activiteiten die bijdragen aan de strategische doelstellingen van onze organisatie. Ook het uitvoeren van de Managementreview en Risicoanalyse heeft waardevolle informatie opgeleverd om ons te blijven verbeteren.

5.4.2 Klachten

We vinden het belangrijk dat onze cliënten zich gehoord voelen en dat zij ervaren dat zij invloed hebben op het proces. Wanneer ze ontevreden zijn en er samen met de betrokken collega niet uitkomen, kan een klacht worden ingediend. In 2020 ontvingen we 130 klachten, die door de klachtenfunctionaris zijn opgepakt. We zien een toename in het aantal klachten: in 2019 ontvingen we 102 klachten en in 2018 waren dit er 79.

De aard van de klachten had afgelopen jaar veelal betrekking op de bejegening, de besluitvorming en rapportages van Veilig Thuis. Ook zagen we een toename van klachten die betrekking hadden op de privacy van onze cliënten.

Bij een klacht voert de klachtenfunctionaris een bemiddelend gesprek met de cliënt die een klacht heeft ingediend en geeft hem of haar zo de gelegenheid om feedback te geven op het proces en hoopt hiermee bij te dragen aan het herstellen van de samenwerking. Daarnaast gebruiken we het gesprek voor een direct leermoment voor de betrokken collega en kan het zorgen voor organisatie brede verbetermaatregelen.

De klachten van het afgelopen jaar hebben er onder andere toe geleid dat we:

- Het taalgebruik in onze brieven hebben herzien (herschreven op B1 taalniveau).
- Onze website hebben aangepast.
- Ons privacy statement voor cliënten hebben herschreven op B1-niveau.
- Het werkproces crisis hebben geoptimaliseerd.
- Een factsheet 'informatie delen en informeren bij veiligheidsbeoordeling' hebben ontwikkeld.
- Onze cliënten beter zijn gaan uitleggen hoe zij tegen beslissingen van Veilig Thuis beroep aan kunnen tekenen.

Wanneer cliënten het na een bemiddelend gesprek niet eens zijn met de afhandeling van hun klacht, kunnen zij hun klacht voorleggen aan een onafhankelijke klachtencommissie. In 2020 is dit vier keer

gebeurd. Daarmee behalen we onze KPI van maximaal vijf gesprekken per jaar die door de onafhankelijke commissie worden beoordeeld.

Eind 2020 hebben we de wijze waarop we klachten oppakken onder de loep genomen en hier een plan op gemaakt om taken en verantwoordelijkheden van de klachtafhandeling anders te beleggen. Het management is verantwoordelijk voor correcte klachtafhandeling met ondersteuning van de klachtenfunctionaris. We pakken dit in 2021 verder op.

5.4.3 Clienttevredenheidsonderzoek

Eind 2020 hebben we door een extern bureau onderzoek laten doen naar de tevredenheid onder onze cliënten. Aan 148 cliënten zijn drie stellingen voorgelegd met betrekking tot hun contact met onze organisatie. Daaruit blijkt dat 70% van de cliënten van mening is dat de medewerker van Veilig Thuis Rotterdam Rijnmond op een prettige manier het gesprek is aangegaan. Volgens 70% heeft de medewerker goed geluisterd. Van de cliënten is 54% het (geheel) eens met de stelling dat Veilig Thuis Rotterdam Rijnmond de cliënt goed verder heeft geholpen en is 31% van mening dat dit voor verbetering vatbaar is.

Verbetermogelijkheden die worden aangegeven zijn:

- Reageer vanuit Veilig Thuis eerder op een melding
- Controleer beter of een melding correct is
- Wees objectief
- Werk beter samen met andere instanties

Gevraagd is welke cliënten mee zouden willen denken over onze dienstverlening in de vorm van cliëntpanels, waarna diverse cliënten hun interesse hebben getoond. In 2021 onderzoeken we de mogelijkheden om met clientpanels te gaan werken.

6. Integraal samenwerking aan duurzame veiligheid.

Zoals we in onze visie hebben verwoord, werken we vanuit Veilig Thuis niet solistisch aan het duurzaam stoppen van geweld, maar doen we dit samen met inwoners, vrijwilligers en professionals. Door samen te werken op organisatie- én op casusniveau leren we van elkaar. Ook het Verwey-Jonker Instituut concludeerde in haar onderzoek¹ naar knelpunten in de aanpak Huiselijk Geweld in de Rotterdamse regio dat we de bundeling van kennis over de aanpak bij huiselijk geweld en kindermishandeling op wijkniveau en het direct samen optrekken (wijkteam, Veilig Thuis en netwerkpartners) bij een melding nog verder kunnen optimaliseren. Systemisch werken moet daarbij het uitgangspunt zijn. Hiermee bedoelen we dat we alle betrokkenen meenemen in de aanpak: slachtoffer, pleger, man, vrouw, kinderen, relevante familieleden of anderen die kunnen bijdragen aan het stoppen van het geweld.

Ook in 2020 hebben we samen met het lokale veld en diverse netwerkpartners hard gewerkt aan het verder optimaliseren van de integrale aanpak rondom huiselijk geweld en kindermishandeling. Zo is er tijdens een bijeenkomst in de Laurenskerk op maandag 21 september, georganiseerd door de Rotterdamse gemeenteraad, een manifest getekend.

Jeugdbescherming Rotterdam Rijnmond, Zorg en Veiligheidshuis Rotterdam Rijnmond, Enver, Reclassering Nederland, Openbaar Ministerie, Politie, Fier, Arosa, Veilig Thuis Rotterdam Rijnmond en de gemeente Rotterdam hebben de handen ineengeslagen om als beschermpartners samen te komen tot verbeteringen in de aanpak van huiselijk geweld.

Hieronder lichten we onze activiteiten toe die bijdragen aan deze missie:

6.1 Samenwerking met het lokale veld

Het afgelopen jaar hebben we geïnvesteerd in een betere samenwerking met het lokale veld door aan elk lokaal team contactpersonen uit het gebiedsteam van Veilig Thuis te koppelen. Door de kortere lijntjes weten medewerkers elkaar goed te vinden. De contactpersonen nemen deel aan diverse lokale overleggen (gebiedstafels, huiselijk geweld overleg, alles onder 1 dak, LTHG etc.). Waar mogelijk wordt samen opgetrokken in casuïstiek en geven we voorlichting over onze werkwijze. Met alle gemeenten vindt regelmatig overleg plaats onder andere over de samenwerking tussen Veilig Thuis en het lokale veld. Ook waren we voor corona geregeld fysiek aanwezig bij het lokale veld.

Naar aanleiding van de onderzoeksresultaten van het Verwey-Jonker Instituut hebben de managers van het Advies- en Meldpunt en de Gebiedsteams met alle gemeenten besproken hoe we de samenwerking kunnen verbeteren.

De drie speerpunten die hieruit kwamen zijn:

- Meer ondersteuning en zichtbaarheid van het Advies- en Meldpunt
- Parallel werken (vaker samen optrekken)
- Wijkteam/lokaal veld overstijgende netwerken

Deze speerpunten worden in 2021 verder uitgewerkt en opgepakt.

6.2 Zorg- en Veiligheidshuis Rotterdam Rijnmond

Eén van onze doelstellingen voor 2020 was om, in afstemming met het Zorg- en Veiligheidshuis Rotterdam Rijnmond (ZVHRR), afspraken over de samenwerking uit te werken. Na de zomer is vanuit

¹ Lunnemann, K., Vermeulen, A., & Voorwinden, M. (2020). *Complexe problemen vragen onorthodoxe oplossingen*. Verwey-Jonker Instituut.

Veilig Thuis een projectleider gestart om een voorstel te maken voor verbetering van samenwerking op inhoud en proces. De resultaten van deze inzet zijn:

1. De criteria om een casus aan te melden bij het ZVHRR zijn aangescherpt.
2. De route van casussen via de ZSM is in beeld gebracht en verbetervoorstellen zijn besproken.
3. Er zijn governance afspraken gemaakt, waardoor duidelijkheid is ontstaan over de verschillende rollen, verantwoordelijkheden en bevoegdheden.
4. Betrokken procesregisseurs Veilig Thuis zijn verantwoordelijk voor de aanpak huiselijk geweld en sluiten aan bij de bespreking van de eigen casus in het ZVHRR.

6.3 Stalking

De aanpak stalking vraagt continu afstemming en samenwerking met de netwerkpartners. Binnen Veilig Thuis zijn meerdere aandachtsfunctionarissen stalking opgeleid, zij hebben met regelmaat overleg met de netwerkpartners op casus niveau. Op basis van evaluatie is de interne werkwijze geoptimaliseerd, er is gewerkt aan een format voor een integraal plan van aanpak en er is samen met de wijkteams Rotterdam, het Zorg- en Veiligheidshuis en Veilig Thuis gewerkt aan een factsheet Stalking voor de wijkteams. Eind 2020 is de aanpak stalking een aantal keer in andere regio's gedeeld om te laten zien hoe Rotterdam Rijnmond de integrale aanpak vorm heeft gegeven.

"Een goede gezamenlijke aanpak kan veel leed voorkomen."

6.4 Toeleiding naar crisisopvang

We hebben regelmatig gesprekken gevoerd met centrumgemeente Rotterdam en de vrouwenopvang over gewenste verbetering als het gaat om de toeleiding naar de crisisopvang. Vanaf medio oktober 2020 is een eerste verbetering ingezet, waarbij na plaatsing door Veilig Thuis in de crisisopvang, op basis van een eerste inschatting van de veiligheid, wij samen met de begeleiding van de vrouwenopvang het gesprek met de cliënt voeren. Zo wordt gezamenlijk een inschatting van de situatie en de veiligheid gemaakt. Wij vragen bij de politie de nodige informatie op en spreken alle directbetrokkenen. Indien er sprake is van plaatsing buiten de regio wordt op basis van dat gesprek met de cliënt de GARS opgemaakt door de opvang zelf (op basis van alle geleverde informatie en gesprekken) – deze werkwijze past binnen de normenkaders in de vrouwenopvang. De risicoscreening en de GARS zijn landelijk gehanteerde screeningsinstrumenten voor de sector vrouwenopvang. Aan de hand van alle informatie wordt een gezamenlijke inschatting van de veiligheid gemaakt en wordt bekeken wat het best passende traject is voor de cliënt (en eventueel de kinderen). Dit kan verder verblijf in de vrouwenopvang zijn, maar ook terug naar huis of in het netwerk met inzet van ambulante hulpverlening of het opstarten van een tijdelijk huisverbod. De toeleiding naar de crisisopvang in centrumgemeente Vlaardingen verloopt nog steeds via Veilig Thuis.

6.5 Meer samen doen in crisis

Samen met het crisisteam (CIT) van Jeugdbescherming Rotterdam Rijnmond (JBRR) en de Raad voor de Kinderbescherming is middels de pilot *Meer samen doen in crisis* het afgelopen jaar invulling gegeven aan de landelijke pilot in de jeugdbeschermingsketen. Na een aantal inspirerende bijeenkomsten aan het begin van 2020, duurde het even voordat we echt konden starten in de dagelijkse praktijk: de beperkende maatregelen in maart 2020, maakte dat elke organisatie even een pas op de plaats moest maken en zich moest richten op de organisatie van het eigen werk en de omstandigheden voor de eigen medewerkers. Des te bijzonder dat er toch nog vrij snel is besloten alsnog te gaan starten. En dat heeft de afgelopen maanden positief uitgewerkt: de samenwerking zorgt voor minder dubbelingen in de werkprocessen, meer snelheid en duidelijkheid voor het gezin.

“Er wordt niet na elkaar gewerkt in een crisis, maar gelijktijdig met elkaar.”

Er wordt één overdraagbaar aanmeldformulier gebruikt, het is helder wie met welke expertise naar het gezin toe gaat en er is afstemming over een gezamenlijke aanpak. Met deze werkwijze is er een versnelling in het afstemmingsproces tussen ons, het CIT van JBRR en de Raad voor de Kinderbescherming.

Gezinnen in crisissituaties worden snel geholpen en zien in een crisissituatie niet meerdere organisaties na elkaar binnenkomen: er wordt gewerkt aan één gezamenlijk plan om de directe veiligheid te realiseren. Inmiddels is op basis van deze ervaringen besloten om de werkwijze van de pilot op te nemen in de reguliere werkwijze: *Samenwerken in crisis*. Deze werkwijze is gecommuniceerd met betrokken netwerkpartners.

6.6 Centrum huiselijk geweld en kindermishandeling

Vanuit het programma ‘Geweld hoort nergens thuis’ zijn we samen met netwerkpartners en gemeenten een pilot Centrum huiselijk geweld en kindermishandeling (hierna ‘het Centrum’) gestart. Opdrachtgeverschap voor het Centrum ligt bij de Gemeente Rotterdam, het Zorg- en Veiligheidshuis en Veilig Thuis.

Het belangrijkste uitgangspunt is dat het *slachtoffer centraal* staat. Dit is de leidraad voor de (door)ontwikkeling binnen het centrum. Een cliëntvriendelijke specialistische laagdrempelige aanpak voor slachtoffers, zeker ook wanneer zij zichzelf melden. Daarbij wordt ook gekeken wat nodig is voor de pleger. Het gaat om mannen, vrouwen en kinderen die zichzelf melden bij het centrum omdat zij hulp en begeleiding willen bij huiselijk geweld, kindermishandeling of seksueel misbruik.

In het centrum worden slachtoffers begeleid door Intensief Casemanagers (opgeleid en begeleid binnen het centrum). De intensief casemanagers zijn afkomstig vanuit verschillende organisaties. Er staan forensische-, medische en vertrouwensartsen klaar voor top tot teen onderzoek. Bij verkrachting wordt direct de expertise van het Centrum Seksueel Geweld ingezet. Naast onderzoek vindt er een analyse rondom veiligheid plaats samen met politie en OM en is er samenwerking met de GGZ rondom traumahulp en verkennen we de samenwerking met ervaringsdeskundigen. Een goede verbinding met gemeenten en overige partners in de straf en zorgsector is essentieel waarbij maatwerk vanuit het slachtoffer perspectief centraal staat.

In het Centrum zijn nu tien intensief casemanagers werkzaam voor de cliënten van het Centrum. Zij zijn zoals gezegd afkomstig van diverse netwerkpartners en opgeleid om de multifocus methodiek toe te passen. Hun focus is nu nog gericht op structureel geweld. We merken dat de vraag groot is. Het doel is om 100 casussen structureel geweld op te pakken waarbij pas wordt losgelaten als herstel zich aandient. De coördinatie van het Centrum is bij Veilig Thuis belegd en wordt in 2021 gecontinueerd.

6.7 Eerste stappen gezet in ervaringsdeskundigheid inzetten

Afgelopen jaar hebben wij besloten om te gaan werken met ervaringsdeskundigen bij de aanpak huiselijk geweld en kindermishandeling en zijn we hierover het gesprek aangegaan met diverse netwerkpartners. Werken met ervaringsdeskundigen willen we namelijk niet alleen met Veilig Thuis doen. We willen een netwerk van ervaringsdeskundigen creëren die organisatie-overstijgend kan worden ingezet. Onze cliënten hebben tenslotte bijna altijd met meerdere partijen te maken.

Eind 2020 hebben wij als initiatiefnemer, samen met de gemeente Rotterdam, Arosa en Fier, de gesprekken voortgezet om te komen tot een gezamenlijk initiatief voor inzet ervaringsdeskundigheid bij de aanpak van huiselijk geweld en kindermishandeling. Dit heeft geresulteerd in een gezamenlijk plan van aanpak. Veilig Thuis heeft dit plan met een subsidieaanvraag ingediend bij de gemeente Rotterdam, die hier positief op heeft gereageerd. De subsidiebeschikking wordt begin 2021 verwacht. De uitkomsten van het traject van visieontwikkeling werken met ervaringsdeskundigen bij Veilig Thuis is opgenomen in het plan van aanpak.

6.8 Manifest: Stop geweld tegen vrouwen

Naar aanleiding van een aantal tragische gebeurtenissen rondom huiselijk geweld in 2018 namen maatschappelijke organisaties het initiatief om een werkgroep op te richten. Het doel was om te verkennen op welke manieren we geweld tegen vrouwen moeten aanpakken. Vanuit Veilig Thuis nemen we ook deel aan de werkgroep. Begin 2020 presenteerde de werkgroep het manifest 'Stop geweld tegen vrouwen', waarin de deelnemers aan de werkgroep hun betrokkenheid uitspreken om geweld tegen vrouwen te stoppen. Elk op hun eigen manier en op hun eigen terrein, maar ook meer in samenwerking met elkaar. Op 25 november, internationale dag tegen geweld tegen vrouwen, is er vanuit de werkgroep Stop geweld tegen vrouwen een livestream georganiseerd om aandacht te blijven vragen voor het onderwerp.

6.9 AVG in relatie tot Jeugdbeschermingspleinen

Begin van het jaar hebben we een Data Protection Impact Assessment (DPIA) uit laten voeren op de wijze waarop we deelnemen aan de Jeugdbeschermingspleinen in de regio. Hieruit zijn diverse aandachtspunten en verbeterpunten geformuleerd, om te komen tot een werkwijze die past bij de AVG-richtlijnen. We zijn met gemeenten in gesprek gegaan over een oplossing die beter past bij de grondslagen van alle tafelpartners en recht doet aan de meldcode. In het eerste kwartaal van 2021 willen we hierover concrete afspraken hebben met de gemeente Rotterdam en deze vervolgens voorleggen aan de andere gemeenten.

6.10 Doorontwikkeling Tijdelijke Huisverboden (THV)

In 2020 zijn we gestart met het optimaliseren van het proces rondom het tijdelijke huisverbod om het hulpaanbod beter aan te laten sluiten bij wat de client nodig heeft en minder te werken vanuit het hulpaanbod dat beschikbaar is. Daarvoor is het nodig om sneller en intensiever samen te werken met het lokale veld en netwerkpartners. In 2020 zijn we gestart om, bij het eerste gesprek naar aanleiding van een tijdelijk huisverbod door een casemanager THV, direct een casusregisseur (Multifocus opgeleid en werkzaam in het lokale veld) aan te laten sluiten. Op deze manier wordt gezamenlijk opgetrokken en kan de casusregie over naar het lokale veld wanneer het huisverbod is afgelopen.

Daarnaast kwam in 2020 het onderzoeksrapport 'Ups en downs tijdelijk huisverbod binnen de G4'² uit. Een belangrijke aanbeveling was om eerder hulp in te zetten voor de dader, om de cirkel van geweld sneller te kunnen doorbreken. Op basis van de aanbevelingen uit dit rapport startte de gemeente Rotterdam een werkgroep 'verbeteracties huisverbod'. Veilig Thuis neemt samen met netwerkpartners aan deel aan dit proces.

² Lunnemann, K. & Compagner, M. (2020). *Ups en downs tijdelijk huisverbod binnen de G4'*. Verwey-Jonker Instituut.

6.11 Landelijk actieplan verbetering feitenonderzoek

In 2020 werkten we vanuit Veilig Thuis samen met Gecertificeerde Instellingen en de Raad voor de Kinderbescherming aan de verbetering van het feitenonderzoek in de jeugdbeschermingsketen. Doel van het actieplan is om te komen tot een heldere en eenduidige basis voor goed feitenonderzoek en onderbouwde besluiten. Bij de activiteiten die uit het actieplan voortvloeien, worden ook ouders en jongeren betrokken.

In 2020 hebben we onze medewerkers diverse workshops aangeboden over Feitenonderzoek. Daarnaast hebben we naar aanleiding hiervan diverse wijzigingen rond inzage in dossiers doorgevoerd. Dichter op de relatie tussen cliënt en medewerker zodat er transparanter gewerkt wordt. Vanuit het Feitenonderzoek is een praatplaat ontwikkeld, waarin het proces van Veilig Thuis voor cliënten visueel is vormgegeven. Deze praatplaat wordt in 2021 doorvertaald naar een folder voor kinderen en jongeren.

7. Toekomst en risico's

Om ons werk richting te geven en te kunnen prioriteren hebben we voor 2021 een jaarplan opgesteld waarbij de ambities uit het strategisch beleidsplan 2020-2022 de basis zijn:

- Investeren in een stevige en intensieve samenwerking met het lokale veld en netwerkpartners, zodat huiselijk geweld en kindermishandeling integraal opgepakt wordt
- Differentiëren in de wijze waarop meldingen worden beoordeeld en opgepakt
- Veilig Thuis staat goed bekend om haar expertise op alle (bijzondere) vormen van geweld en kindermishandeling.
- Inzetten van data-analyse ten behoeve van het duurzaam stoppen van geweld.
- Een goede werkgever zijn: bij ons wil je graag werken.

We zien voor 2021 de volgende mogelijke risico's die van invloed kunnen zijn de dienstverlening en/of bedrijfsvoering van Veilig Thuis:

Onvoorspelbare instroom

Als organisatie hebben we geen invloed op het aantal meldingen dat binnenkomt. Bij een hogere instroom kan de werkvoorraad oplopen. Als beheersmaatregelen worden alle binnenkomende meldingen die niet direct een volledige veiligheidsbeoordeling krijgen binnen twee werkdagen gescreend. Daarnaast monitoren we de instroom nauwlettend en communiceren hierover maandelijks naar gemeenten.

Effecten Covid-19

Onbekend is hoe het verloop van Covid 19 en bijbehorende maatregelen zich in 2021 zullen ontwikkelen en welke consequenties dit heeft voor de bedrijfsvoering van Veilig Thuis. We volgen de ontwikkelingen op de voet en zetten hier indien nodig gepaste acties op in.

Toekomstige ontwikkeling Jeugd- en gezinsbescherming

De jeugdbescherming moet effectiever en slimmer georganiseerd worden, zo is het voornemen van de minister van Volksgezondheid, Welzijn en Sport (VWS) en de minister voor Rechtsbescherming. Beoogd wordt een vereenvoudiging van de jeugdbescherming voor kinderen en gezinnen waarin zij tijdig de juiste hulp en steun ontvangen en er meer gezinsgericht wordt gewerkt. Momenteel zijn de ontwikkelingen nog niet concreet uitgewerkt, de impact voor Veilig Thuis is nog niet bekend.

8. Toelichting financiële situatie 2020

Subsidies

De begroting van de Stichting over 2020 is goedgekeurd door de Gemeenschappelijke Regeling Jeugdzorg Rijnmond (GRJR) en heeft geleid tot een toegekende subsidie van € 16.375.000. Dit bedrag is in 2020 volledig ontvangen. De definitieve afrekening van de subsidie 2019 is conform de verantwoording 2019 vastgesteld door de GRJR.

Het verslagjaar 2020 is afgesloten met een relatief klein overschot van € 224.000. Voorgesteld is om dit bedrag toe te voegen aan het Eigen Vermogen van de Stichting. Dit voorstel dient nog te worden goedgekeurd door de wettelijke vertegenwoordigers van de GRJR en is vooruitlopend op hun besluit nog niet als zodanig verwerkt in de jaarrekening.

In 2020 zijn aanvullende subsidies aangevraagd en toegekend voor de projecten “Toeleiding Crisisopvang voor slachtoffers van huiselijk geweld” en “Centrum huiselijk geweld en kindermishandeling”. In het inhoudelijke deel van dit jaarverslag zijn deze projecten uitvoerig beschreven.

Personeelskosten

De totale personeelskosten stegen van € 11.499.000 naar 14.236.000, een stijging van 23,8%. De kosten van het personeel in loondienst steeg van € 9.303.000 naar € 11.616.000, een stijging van 24,9%. Het gemiddeld aantal fte in loondienst steeg van 137 naar 167, een stijging van 21,9%. De andere personeelskosten stegen van € 2.197.000 naar € 2.618.000, een stijging van 19,2%. Dit betreft met name personeel dat niet in loondienst is en wordt ingezet voor het primaire proces.

Overige bedrijfskosten

De totale Overige bedrijfskosten van het jaar 2020 zijn in lijn met de kosten van 2019. Ten aanzien van het vrij besteedbare stichtingsvermogen zijn nog geen afspraken met de GRJR gemaakt.

Liquiditeitspositie

De kasstroom uit operationele activiteiten is positief, namelijk € 708.000. Dit komt onder andere doordat de ontvangen subsidie over het jaar 2020 niet volledig is gebruikt en ultimo 2019 pensioen en belastingbetalingen vooruitbetaald zijn.

In het saldo van baten en lasten is een bedrag van € 137.000 aan afschrijvingen verwerkt, waarvan de uitgaande kasstroom is opgenomen onder de investeringen bij de kasstroom uit investeringsactiviteiten.

De kasstroom uit investeringsactiviteiten bedraagt negatief € 140.000 als gevolg van de kantooruitbreiding vanwege de toename van personeel.

Behalve de liquide middelen maakt de Stichting geen gebruik van financiële instrumenten of afgeleide financiële instrumenten. Aan de liquide middelen zijn geen bijzondere risico's verbonden en de liquide middelen zijn vrij opneembaar, met uitzondering van een bankgarantie van € 3.000.

Toelichting op afwijkingen > 10%

Met uitzondering van de Afschrijvingen materiële vaste activa, wijken de kosten niet meer dan 10% af van de begroting.

De Afschrijvingen materiële vaste activa bedragen in 2020 € 137.000 en zijn € 17.000 (12,5%) hoger dan begroot en € 27.000 (20%) hoger dan in 2019. De hogere kosten zijn het gevolg van de investeringen in inrichting en meubilair na ingebruikname van een extra etage in het pand aan de Paul Krugerstraat 181 in Rotterdam.

9. Begroting 2021

Algemeen

Voor 2021 is een begroting gemaakt van de verwachte activiteiten en de daarvoor benodigde kosten van personeel en organisatie. Het totaalbedrag van de begroting komt uit op € 16.375.000. Dit totaalbedrag is gelijk aan de begroting van 2020

De subsidie van de Gezamenlijke Regeling Jeugdhulp Rijnmond (GRJR) classificeert als een exploitatiesubsidie.

De begroting is goedgekeurd door de GRJR. Gedurende het jaar zal periodieke monitoring plaatsvinden van de realisatie van de gestelde doelen.

Begrote Staat van baten en lasten 2021

Lonen en salarissen	
Salarissen	€ 9.009.969
Vakantietoelage	€ 720.797
Eindejaarsuitkering	€ 807.717
	€ 10.538.483
Sociale lasten en pensioenlasten	
Sociale lasten	€ 1.853.197
Pensioenpremies	€ 1.092.959
	€ 2.946.156
Totaal lonen, salarissen, sociale lasten en pensioenpremies	€ 13.484.639
Overige personeelskosten	
Reis- en verblijfkosten	€ 35.000
Overige personeelskosten	€ 471.500
Raad van Toezicht	€ 60.000
Personeel niet in loondienst	€ 343.779
	€ 910.279
Totaal personeelskosten	€ 14.394.918
Huisvestingskosten	
Huur	€ 322.000
Onderhoud	€ 82.500
Overige huisvestingskosten	€ 188.500
	€ 593.000
Algemene kosten	
Kosten IT	€ 618.000
Accountantskosten	€ 50.000
Dienstverlening HR / boekhouding	€ 86.400
Extern adviseurs	€ 408.182
Kantoorkosten	€ 75.500
Autokosten	€ 30.000
Overige algemene kosten	€ 193.000
	€ 1.461.082
Totaal overige kosten	€ 2.054.082
Korting vanuit GRJR	€ -210.000
Totaal	€ 16.239.000
Afschrijvingen	€ 136.000,00
	€ 16.375.000

10. Jaarrekening 2020

10.1 Balans per 31 december 2020

ACTIVA

(Voor voorstel resultaatbestemming)

	€	31 dec 2020	€	31 dec 2019
	€	€	€	€
Vaste activa				
Materiële vaste activa		248.340		245.903
Financiële vaste activa		24.263		-
Vlottende activa				
Vorderingen				
Handelsdebiteuren	2.720		9.204	
Pensioenvorderingen	-		102.638	
Overige vorderingen	95.628		212.079	
		98.348		323.921
Liquide middelen		2.658.861		2.114.016
Totaal		3.029.812		2.683.840

PASSIVA*(Voor voorstel resultaatbestemming)*

	€	31 dec 2020 €	€	31 dec 2019 €
Eigen vermogen				
Vermogen	734.400		242.976	
Onverdeeld resultaat	224.008		491.424	
		958.408		734.400
Vorzieningen		134.823		136.195
Kortlopende schulden				
Schulden aan leveranciers en handelskredieten	98.156		71.836	
Belastingen en premies sociale verzekeringen	671.266		491	
Schulden ter zake van pensioenen	19.087		-	
Overige schulden	1.148.072		1.740.918	
		1.936.581		1.813.245
Totaal		3.029.812		2.683.840

10.2 Staat van baten en lasten over 2020

	Begroting 2020	2020	2019
	€	€	€
Subsidiebaten	16.375.000	16.375.000	13.943.147
Overige subsidiebaten	-	271.723	197.104
Som der exploitatiebaten	16.375.000	16.646.723	14.140.251
Personeelskosten			
Lonen en salarissen	8.973.000	9.255.991	7.424.141
Sociale lasten	1.840.000	1.505.473	1.200.143
Pensioenlasten	763.000	857.124	678.268
Andere personeelskosten	2.770.000	2.617.688	2.196.943
Afschrijvingen en waardeverminderingen			
Afschrijvingen materiële vaste activa	120.000	136.830	110.324
Overige bedrijfskosten			
Huisvestingskosten	529.000	507.429	428.210
Algemene kosten	1.380.000	1.542.180	1.610.798
Som der exploitatielasten	16.375.000	16.422.715	13.648.827
Resultaat	-	224.008	491.424

10.3 Kasstroomoverzicht over 2020

Indirecte methode

	2020	2019
	€	€
Exploitatieresultaat	224.008	491.424
Aanpassing voor afschrijvingen	136.830	110.324
Mutatie van voorzieningen	-1.372	70.711
Mutatie van handelsdebiteuren	6.484	-9.204
Mutatie van overige vorderingen	219.089	286.842
Mutatie van handelscrediteuren	26.320	-256.768
Mutatie van overige kortlopende schulden (excl. schulden kredietinstellingen)	97.016	446.254
Kasstroom uit bedrijfsoperaties	708.375	1.139.583
Kasstroom uit operationele activiteiten	708.375	1.139.583
Investerings in materiële vaste activa	-139.267	-73.414
Investerings in overige financiële vaste activa	-24.263	-
Kasstroom uit investeringsactiviteiten	-163.530	-73.414
Mutatie in liquide middelen	544.845	1.066.169

10.4 Algemene toelichting

Naam rechtspersoon	Stichting Veilig Thuis Rotterdam Rijnmond
Rechtsvorm	Stichting
Zetel rechtspersoon	Rotterdam
Inschrijvingsnummer Kamer van Koophandel	69233934

Belangrijkste activiteiten

De statutaire doelstelling van Stichting Veilig Thuis Rotterdam Rijnmond, statutair gevestigd te Rotterdam is het faciliteren van al hetgeen wat dienstig wordt geacht of bevorderlijk kan zijn aan de overgang van de organisatie van Veilig Thuis Rotterdam Rijnmond vanuit Stichting Jeugdbescherming Rotterdam Rijnmond, Gemeente Rotterdam en Stichting Minders naar Stichting Veilig Thuis Rotterdam Rijnmond.

Stichting Veilig Thuis Rotterdam Rijnmond is een wettelijk ingesteld regionaal advies- en meldpunt huiselijk geweld en kindermishandeling, waar slachtoffers, daders en omstanders terecht kunnen voor deskundige hulp en advies

Locatie feitelijke activiteiten

De organisatie verricht haar activiteiten vanuit de locatie in Rotterdam.

Schattingen

Bij toepassing van de grondslagen en regels voor het opstellen van de jaarrekening vormt de leiding van Stichting Veilig Thuis Rotterdam Rijnmond zich verschillende oordelen en schattingen die essentieel kunnen zijn voor de in de jaarrekening opgenomen bedragen. Indien het voor het geven van het in artikel 2:362 lid 1 BW vereiste inzicht noodzakelijk is, is de aard van deze oordelen en schattingen inclusief de bijbehorende veronderstellingen opgenomen bij de toelichting op de desbetreffende jaarrekeningposten.

10.5 Grondslagen voor financiële verslaggeving

ALGEMEEN

Algemene grondslagen

De jaarrekening is opgesteld volgens de Richtlijnen voor de jaarverslaggeving voor Organisaties-zonder-winststreven (RJ640). Deze zijn in lijn met de vereisten voor rechtspersonen die onder titel 9 boek 2 BW vallen.

Algemene grondslagen voor waardering activa en passiva

De waardering van activa en passiva en de bepaling van het resultaat vinden plaats op basis van historische kosten, tenzij anders vermeld.

Algemene grondslagen bepaling resultaat

Baten en lasten worden toegerekend aan het jaar waarop ze betrekking hebben. Verplichtingen en mogelijke verliezen die hun oorsprong vinden voor het einde van het verslagjaar, worden in acht genomen indien zij voor het opmaken van de jaarrekening bekend zijn geworden.

Pensioenregelingen

Stichting Veilig Thuis Rotterdam Rijnmond heeft voor haar werknemers een toegezegde pensioenregeling. Hiervoor in aanmerking komende werknemers hebben op de pensioengerechtigde leeftijd recht op een pensioen dat is gebaseerd op het gemiddeld verdiende loon berekend over de jaren dat de werknemer pensioen heeft opgebouwd bij Stichting Veilig Thuis Rotterdam Rijnmond. De verplichtingen welke voortvloeien uit deze rechten van haar personeel zijn ondergebracht bij het bedrijfstakpensioenfonds Zorg en Welzijn. Stichting Veilig Thuis Rotterdam Rijnmond betaalt hiervoor premies waarvan de helft door de werkgever wordt betaald en de helft door de werknemer. De pensioenrechten worden jaarlijks geïndexeerd, indien en voor zover de dekkingsgraad van het pensioenfonds (het vermogen van het pensioenfonds gedeeld door haar financiële verplichtingen) dit toelaat. Naar de stand van ultimo 2020 is de dekkingsgraad van het pensioenfonds 92,6% (2019: 99,2%). Stichting Veilig Thuis Rotterdam Rijnmond heeft geen verplichtingen tot het voldoen van aanvullende bijdragen in het geval van een tekort bij het pensioenfonds, anders dan het effect van hogere toekomstige premies. Stichting Veilig Thuis Rotterdam Rijnmond heeft daarom alleen de verschuldigde premies tot en met het einde van het boekjaar in de jaarrekening verantwoord. Stichting Veilig Thuis Rotterdam Rijnmond heeft de toegezegd-pensioenregeling bij het bedrijfstakpensioenfonds verwerkt volgens de verplichtingenbenadering.

GRONDSLAGEN VOOR WAARDERING ACTIVA

Materiële vaste activa

De materiële vaste activa worden gewaardeerd op verkrijgingsprijs, verminderd met de cumulatieve afschrijvingen. De afschrijvingen worden gebaseerd op de geschatte economische levensduur en worden berekend op basis van een vast percentage van de verkrijgingsprijs, rekening houdend met een eventuele restwaarde en bijzondere waardeverminderingen. Er wordt afgeschreven vanaf het moment van in gebruikneming.

Financiële vaste activa

De overige vorderingen worden initieel gewaardeerd tegen reële waarde. Vervolgens worden deze gewaardeerd tegen geamortiseerde kostprijs. Bijzondere waardeverminderingen worden in mindering gebracht via de winst-en-verliesrekening.

Vorderingen

De overige vorderingen worden initieel gewaardeerd tegen reële waarde. Vervolgens worden deze gewaardeerd tegen geamortiseerde kostprijs. Dit is meestal de nominale waarde. Voorzieningen wegens oninbaarheid worden in mindering gebracht op de boekwaarde van de vordering.

Liquide middelen

Liquide middelen bestaan uit kas, banktegoeden en deposito's met een looptijd korter dan twaalf maanden. Rekening-courantschulden bij banken zijn opgenomen onder schulden aan kredietinstellingen onder kortlopende schulden. Liquide middelen worden gewaardeerd tegen nominale waarde.

GRONDSLAGEN VOOR WAARDERING PASSIVA

Vorzieningen

Vorzieningen worden gewaardeerd tegen hetzij de nominale waarde van de uitgaven die naar verwachting noodzakelijk zijn om de verplichtingen en verliezen af te wikkelen, hetzij de contante waarde van die uitgaven.

De overige voorzieningen gewaardeerd tegen de nominale waarde van de uitgaven die naar verwachting noodzakelijk zijn om de betreffende verplichtingen af te wikkelen.

Jubileumvoorziening

De voorziening jubilea wordt opgenomen tegen de contante waarde van de verwachte uitkeringen gedurende het dienstverband. Bij de berekening van de voorziening wordt onder meer rekening gehouden met de verwachte blijfkans. Bij het contant maken is de marktrente van 0% (2019: 0%) als disconteringsvoet gehanteerd.

Kortlopende schulden

Kortlopende schulden, betreffen schulden die binnen 12 maanden na balansdatum kunnen worden opgeëist en worden bij de eerste verwerking gewaardeerd tegen reële waarde. Kortlopende schulden worden na eerste verwerking gewaardeerd tegen geamortiseerde kostprijs, zijnde het ontvangen bedrag rekening houdend met agio of disagio en onder aftrek van transactiekosten. Dit is meestal de nominale waarde.

GRONDSLAGEN VOOR BATEN EN LASTEN

Baten

Baten worden verantwoord in de periode waarin zij aan de stichting ter beschikking zijn gesteld. De bestedingen worden opgenomen met inachtneming van de vermelde grondslagen voor de waardering van activa en passiva. De bestedingen worden toegerekend aan de verslagperiode waarop zij betrekking hebben.

Personeelskosten

Lonen, salarissen en sociale lasten worden op grond van de arbeidsvoorwaarden verwerkt in de winst-en-verliesrekening voor zover ze verschuldigd zijn aan werknemers respectievelijk de belastingautoriteit.

Afschrijvingen en waardeverminderingen

Materiële vaste activa worden vanaf het moment van gereedheid voor ingebruikneming afgeschreven over de verwachte toekomstige gebruiksduur van het actief.

Overige bedrijfskosten

De kosten worden bepaald op historische basis en toegerekend aan het verslagjaar waarop zij betrekking hebben.

GRONDSLAGEN VOOR KASTROOMOVERZICHT

Algemene grondslagen voor het opstellen van het kasstroomoverzicht

Het kasstroomoverzicht is opgesteld volgens de indirecte methode. De geldmiddelen in het kasstroomoverzicht bestaan uit de liquide middelen, met uitzondering van deposito's met een looptijd langer dan drie maanden. Ontvangsten en uitgaven uit hoofde van interest en ontvangen dividenden zijn opgenomen onder de kasstroom uit operationele activiteiten.

10.6 Toelichting op balans

MATERIËLE VASTE ACTIVA

	31 dec 2020	31 dec 2019
	€	€
Bedrijfsgebouwen en -terreinen	46.931	44.782
Andere vaste bedrijfsmiddelen	201.409	201.121
Totaal	248.340	245.903

Onderstaand overzicht geeft het verloop van de materiële vaste activa gedurende het boekjaar weer:

	Bedrijfs- gebouwen en -terreinen	Andere vaste bedrijfs- middelen	Totaal
	€	€	€
Boekwaarde 1 januari 2020			
Verkrijgings- of vervaardigingsprijs	55.983	400.477	456.460
Cumulatieve afschrijvingen en waardeverminderingen	-11.201	-199.356	-210.557
	<u>44.782</u>	<u>201.121</u>	<u>245.903</u>
Mutaties 2020			
Investerings	8.341	130.926	139.267
Afschrijvingen	-6.192	-130.638	-136.830
	<u>2.149</u>	<u>288</u>	<u>2.437</u>
Boekwaarde 31 december 2020			
Verkrijgings- of vervaardigingsprijs	64.325	531.399	595.724
Cumulatieve afschrijvingen en waardeverminderingen	-17.394	-329.990	-347.384
	<u>46.931</u>	<u>201.409</u>	<u>248.340</u>
Afschrijvingspercentage (gemiddeld)	10,0	-	
Afschrijvingspercentage van	-	20,0	
Afschrijvingspercentage tot	-	33,3	

FINANCIËLE VASTE ACTIVA

	31 dec 2020	31 dec 2019
	€	€
Overige vorderingen (langlopend)		
Waarborgsommen	24.263	-
Totaal	24.263	-

VORDERINGEN

	<u>31 dec 2020</u>	<u>31 dec 2019</u>
	€	€
Vorderingen op handelsdebiteuren, bruto	2.720	9.204
Pensioenvorderingen		
Vooruitbetaalde pensioenpremie	-	102.638
Overige vorderingen		
Nog te ontvangen bedragen	70.374	-
Overige vorderingen	25.254	212.079
	<u>95.628</u>	<u>212.079</u>
Totaal	<u><u>98.348</u></u>	<u><u>323.921</u></u>

LIQUIDE MIDDELEN

Toelichting

Dit betreft de betaalrekeningen. De banktegoeden zijn vrij opneembaar.

EIGEN VERMOGEN

Vermogen

	2020	2019
	€	€
Stand 1 januari	242.976	400.000
Resultaatverdeling vorig boekjaar	491.424	-157.024
Stand 31 december	734.400	242.976

Onverdeeld resultaat

	2020	2019
	€	€
Stand 1 januari	491.424	-157.024
Resultaat boekjaar	224.008	491.424
Resultaatbestemming naar vermogen	-491.424	157.024
Stand 31 december	224.008	491.424

Het bestuur stelt aan de leden van de Raad van Toezicht voor om het overschot over 2020 toe te voegen aan het vermogen van de stichting. Dit voorstel dient nog te worden goedgekeurd door de wettelijke vertegenwoordigers van de GRJR en is vooruitlopend op hun besluit nog niet als zodanig verwerkt in de jaarrekening.

VOORZIENINGEN

	31 dec 2020	31 dec 2019
	€	€
Jubileumvoorziening	104.823	106.195
Andere voorzieningen	30.000	30.000
Totaal	134.823	136.195

Jubileumvoorziening

Dit betreft een voorziening voor jubileumuitkeringen. Het verloop in het verslagjaar is als volgt:

<i>Jubileumvoorziening</i>	2020	2019
	€	€
Stand 1 januari	106.195	65.484
Toename van voorziening	-	40.711
Vrijval van voorziening	-1.372	-
Stand 31 december	104.823	106.195

KORTLOPENDE SCHULDEN

	31 dec 2020	31 dec 2019
	€	€
Schulden aan leveranciers en handelskredieten	98.156	71.836
Belastingen en premies sociale verzekeringen		
Loonheffing- en premieschulden	671.266	491
Schulden ter zake van pensioenen	19.087	-
Overige schulden		
Verlofdagen	488.000	324.500
Netto lonen en vakantietoeslag	420.368	306.948
Subsidies	53.366	912.144
Arbeidsongeschiktheidsverzekering	37.261	22.159
Transitievergoedingen	25.652	16.306
Overige nog te betalen posten	123.425	158.861
	<u>1.148.072</u>	<u>1.740.918</u>
Totaal	<u><u>1.936.581</u></u>	<u><u>1.813.245</u></u>

NIET IN DE BALANS OPGENOMEN VERPLICHTINGEN

Betalingen ter verkrijging van (gebruiks)rechten

De stichting is huurcontracten aangegaan voor de huur van kantoorruimte en parkeerplaatsen. Er is een huurcontract afgesloten voor de periode september 2017 tot en met december 2027 voor € 213.876 per jaar en een huurcontract van april 2020 tot en met december 2022 voor € 101.052 per jaar.

Operationele leases

Er zijn verplichtingen aangegaan voor de lease van 5 auto's, voor één auto aflopend in maart 2021 met een verplichting van € 2.075 per jaar, resp. voor twee auto's aflopend in februari 2022 met een verplichting van € 6.000 per jaar, resp. voor twee auto's aflopend in april 2024 met een verplichting van € 6.936 per jaar.

In verband met een van de leaseverplichtingen is een bankgarantie afgegeven ad € 3.000.

Overige niet in de balans opgenomen verplichtingen

De stichting is een verplichting aangegaan voor het gebruik van een cloud oplossing voor haar netwerk. De verplichting loopt tot en met november 2023. De gemiddelde maandelijkse kosten van gebruik van de terminal server waren in 2020 gelijk aan € 29.653.

10.7 Toelichting op staat van baten en lasten

BATEN EN BRUTOMARGE

	2020	2019
	€	€
Subsidiebaten		
Subsidie GRJR - ontvangen voorschotten conform toezegging	16.375.000	14.687.863
Subsidie GRJR - afrekening 2019	-	-744.716
	<hr/> 16.375.000	<hr/> 13.943.147
Overige subsidiebaten		
Centrum huiselijk Geweld en Kindermishandeling - projectleider	131.866	-
Centrum huiselijk Geweld en Kindermishandeling - kernteam	97.984	14.196
Centrum huiselijk Geweld en Kindermishandeling - projectplan	17.331	108.830
Toeleiding Crisisopvang 2019-2020	24.542	23.413
Toeleiding Crisisopvang 2018-2019	-	50.665
	<hr/> 271.723	<hr/> 197.104
Som der exploitatiebaten	<hr/> 16.646.723	<hr/> 14.140.251
Brutomarge (dekkingsbijdrage)	<hr/> <hr/> 16.646.723	<hr/> <hr/> 14.140.251

Baten

De opbrengsten bestaan met name uit een exploitatiesubsidie van de Gemeenschappelijke Regeling Jeugdhulp Rijnmond (GRJR). Hierin hebben de gemeenten in de regio Rotterdam Rijnmond de uitvoering van de Veilig Thuis taken gebundeld.

De overige bedrijfsopbrengsten betreffen subsidies voor specifieke projecten waarvan de doelstelling nauw verwant is aan de taakuitoefening van Veilig Thuis.

De subsidies worden in de jaarrekening als bate opgenomen naar rato van de besteding aan de doelen waarvoor de subsidie is verstrekt. Niet of nog niet bestede bedragen worden derhalve als vooruit ontvangen aangemerkt en opgenomen onder de kortlopende schulden.

Op de subsidies zijn de volgende subsidievoorwaarden van de gemeente Rotterdam van toepassing:

- Subsidieverordening Rotterdam 2014 (SVR2014);
- Het SVR2014 - Subsidieprotocol;
- Verordening Jeugdhulp Rotterdam 2015;
- Nadere regels Jeugdhulp Rotterdam 2015;
- De Algemene Wet Bestuursrecht (Awb);
- Artikel 4.1.1 lid 2 Wmo 2015.

De afrekening van de subsidie 2020 is nog niet door de GRJR goedgekeurd.

De subsidie over 2019 is definitief vastgesteld door de GRJR.

Toelichting afwijkingen groter dan 10% ten opzichte van de begroting

De totale opbrengsten bedragen in 2020 € 16.647.000 en zijn € 272.000 (1,7%) hoger dan begroot. De subsidie voor 2020 is conform de beschikking volledig ontvangen.

PERSONEELSKOSTEN

	2020	2019
	€	€
Lonen en salarissen		
Salarissen	7.951.275	6.426.095
Vakantietoelage	617.934	485.269
Eindejaarsuitkering	690.050	549.295
Transitievergoedingen en eenmalige uitkeringen	7.890	5.978
Verlofdagen	163.500	50.000
Af: ontvangen uitkeringen	-174.658	-92.496
	<hr/> 9.255.991	<hr/> 7.424.141
Sociale lasten	1.505.473	1.200.143
Pensioenlasten	857.124	678.268
Andere personeelskosten		
Personeel niet in loondienst	2.171.573	1.620.604
Scholingskosten	169.464	177.593
Reis- en verblijfkosten	93.733	133.755
Raad van Toezicht	47.992	35.312
Kantinekosten	27.234	30.878
Werving en selectiepersoneel	27.030	67.603
Arbokosten	24.493	51.563
Opbouw jubileumuitkeringen	-1.372	40.711
Overige personeelskosten	57.541	38.924
	<hr/> 2.617.688	<hr/> 2.196.943
Totaal	<hr/> <hr/> 14.236.276	<hr/> <hr/> 11.499.495

Toelichting

Toelichting afwijkingen groter dan 10% ten opzichte van de begroting

De totale personeelskosten bedragen in 2020 € 14.236.000 en zijn € 110.000 (0,8%) lager dan begroot.

Verantwoording WNT

Gegevens 2020	D.S.M. Maas
Functiegegevens	Bestuurder
Aanvang en einde functievervulling in 2020	1/1 – 31/12
Omvang dienstverband (als deeltijdfactor in fte)	1,0
Dienstbetrekking?	Ja
Bezoldiging	
Beloning plus belastbare onkostenvergoedingen	€ 117.838
Beloningen betaalbaar op termijn	€ 12.328
Subtotaal	€ 130.166
Individueel toepasselijke bezoldigingsmaximum	€ 135.000
-/- Onverschuldigd betaald en nog niet terugontvangen bedrag	N.v.t.
Bezoldiging	€ 130.166
Het bedrag van de overschrijding en de reden waarom de overschrijding al dan niet is toegestaan	N.v.t.
Toelichting op de vordering wegens onverschuldigde betaling	N.v.t.

Gegevens 2019	D.S.M. Maas
Functiegegevens	Bestuurder
Aanvang en einde functievervulling in 2019	1/1 – 31/12
Omvang dienstverband (als deeltijdfactor in fte)	1,0
Dienstbetrekking?	Ja
Bezoldiging	
Beloning plus belastbare onkostenvergoedingen	€ 117.365
Beloningen betaalbaar op termijn	€ 12.160
Subtotaal	€ 129.525
Individueel toepasselijke bezoldigingsmaximum	€ 130.000
Bezoldiging	€ 129.525

Gegevens 2020	E. van der Burg	L. Civile	J.C.L.J. Denis	E.M. Ott	M. Kappeyne van de Coppello - Rakic
Functiegegevens	Voorzitter	Lid	Lid	Lid	Lid
Aanvang en einde functievervulling in 2020	1/1-31/12	1/1-31/12	1/1-31/12	1/1-31/12	1/1-31/12
Bezoldiging					
Bezoldiging plus belastbare onkostenvergoedingen	€ 10.125	€ 8.438	€ 8.438	€ 8.438	€ 8.438
Individueel toepasselijke bezoldigingsmaximum	€20.250	€ 13.500	€ 13.500	€ 13.500	€ 13.500
-/- Onverschuldigd betaald en nog niet terugontvangen bedrag	N.v.t.	N.v.t.	N.v.t.	N.v.t.	N.v.t.
Bezoldiging	€ 10.125	€ 8.438	€ 8.438	€ 8.438	€ 8.438
Het bedrag van de overschrijding en de reden waarom de overschrijding al dan niet is toegestaan	N.v.t.	N.v.t.	N.v.t.	N.v.t.	N.v.t.
Toelichting op de vordering wegens onverschuldigde betaling	N.v.t.	N.v.t.	N.v.t.	N.v.t.	N.v.t.

Gegevens 2019	E. van der Burg	L. Civile	J.C.L.J. Denis	E.M. Ott	M. Kappeyne van de Coppello - Rakic
Functiegegevens	Voorzitter	Lid	Lid	Lid	Lid
Aanvang en einde functievervulling in 2019	1/1-31/12	1/1-31/12	1/1-31/12	1/1-31/12	1/3-31/12
Bezoldiging					
Bezoldiging	€ 0	€ 8.125	€ 8.125	€ 8.307	€ 6.794
Individueel toepasselijke bezoldigingsmaximum	€ 19.500	€ 13.000	€ 13.000	€ 13.000	€ 10.833

AFSCHRIJVINGEN EN WAARDEVERMINDERINGEN

	2020	2019
	€	€
Afschrijving op materiële vaste activa	136.830	110.324
Totaal	136.830	110.324

Toelichting afschrijvingen

Toelichting afwijkingen groter dan 10% ten opzichte van de begroting

De Afschrijvingen materiële vaste activa bedragen in 2020 € 137.000 en zijn € 17.000 (12,5%) hoger dan begroot en € 27.000 (20%) hoger dan in 2019. De hogere kosten zijn het gevolg van de investeringen in inrichting en meubilair in verband met de ingebruikname van een extra etage in pand Paul Krugerstraat 181.

OVERIGE BEDRIJFSKOSTEN

	2020	2019
	€	€
Huisvestingskosten		
Huur	279.802	209.648
Beveiligingskosten	118.766	120.726
Onderhoud	102.782	90.294
Overige huisvestingskosten	6.079	7.542
	<hr/> 507.429	<hr/> 428.210
Algemene kosten		
Kosten IT	709.210	723.138
Externe adviseurs	381.373	264.832
Kosten administratie	116.931	93.085
Kantoorkosten	95.651	84.992
Reis- en verblijfkosten	71.843	71.514
Accountantskosten	62.407	42.122
Contributies	54.313	81.585
Autokosten	23.523	19.580
Dienstverlening JBRR	-	189.841
Mutatie voorziening	-	30.000
Overige algemene kosten	26.929	10.109
	<hr/> 1.542.180	<hr/> 1.610.798
Totaal	2.049.609	2.039.008

Toelichting

Toelichting afwijkingen groter dan 10% ten opzichte van de begroting

De overige bedrijfskosten bedragen in 2020 € 2.050.000 en zijn € 141.000 (7,4%) hoger dan begroot.

11. Verklaring onafhankelijke accountant



**Aan de Leden van de Raad van Toezicht van
Stichting Veilig Thuis Rotterdam Rijnmond
Paul Krugerstraat 181 Verdieping 5
3072 GJ ROTTERDAM**

CONTROLEVERKLARING VAN DE ONAFHANKELIJKE ACCOUNTANT

A. Verklaring over de in het jaarverslag opgenomen jaarrekening 2020

Ons oordeel

Wij hebben de jaarrekening voor het jaar geëindigd op 31 december 2020 van Stichting Veilig Thuis Rotterdam Rijnmond te Rotterdam gecontroleerd.

Naar ons oordeel geeft de in dit jaarverslag opgenomen jaarrekening een getrouw beeld van de grootte en de samenstelling van het vermogen van Stichting Veilig Thuis Rotterdam Rijnmond per 31 december 2020 en van het resultaat over de periode 2020 in overeenstemming met de in Nederland geldende Richtlijn 640 'Organisaties-zonder-winststreven' en de bepalingen van en krachtens de Wet normering bezoldiging topfunctionarissen publieke en semipublieke sector (WNT).

De jaarrekening bestaat uit:

1. de balans per 31 december 2020;
2. de staat van baten en lasten over 2020
3. de toelichting met een overzicht van de gehanteerde grondslagen voor financiële verslaggeving en andere toelichtingen.

De basis voor ons oordeel

Wij hebben onze controle uitgevoerd volgens het Nederlands recht, waaronder ook de Nederlandse controlestandaarden vallen. Onze verantwoordelijkheden op grond hiervan zijn beschreven in de sectie 'Onze verantwoordelijkheden voor de controle van de jaarrekening'.

Wij zijn onafhankelijk van Stichting Veilig Thuis Rotterdam Rijnmond zoals vereist in zoals vereist in de Verordening inzake de onafhankelijkheid van accountants bij assurance-opdrachten (ViO) en andere voor de opdracht relevante onafhankelijkheidsregels in Nederland. Verder hebben wij voldaan aan de Verordening gedrags- en beroepsregels accountants (VGBA).

Wij vinden dat de door ons verkregen controle-informatie voldoende en geschikt is als basis voor ons oordeel.



Paragraaf ter benadrukking van aangelegenheden

Wij vestigen de aandacht op het onderdeel 'onverdeeld resultaat' in de toelichting van de jaarrekening 2020 van Stichting Veilig Thuis Rotterdam Rijnmond, waarin het Bestuur van de Stichting haar voorstel met betrekking tot de bestemming van het overschot over 2020 nader omschrijft. Aangezien de jaarrekening 2020 is opgesteld vóór bestemming van het overschot, is dit voorstel nog niet als zodanig verwerkt. Ons oordeel is niet aangepast als gevolg van deze aangelegenheid.

B. Verklaring over de in het jaarverslag opgenomen andere informatie

Naast de jaarrekening en onze controleverklaring daarbij, omvat het jaarverslag andere informatie, die bestaat uit:

- Voorwoord Raad van Toezicht;
- Voorwoord Bestuurder;
- Bestuursverslag Veilig Thuis Rotterdam Rijnmond 2020 op pagina 5 tot en met 28, waaronder de begroting 2021 op pagina 28.

Op grond van onderstaande werkzaamheden zijn wij van mening dat de andere informatie met de jaarrekening verenigbaar is en geen materiële afwijkingen bevat.

Wij hebben de andere informatie gelezen en hebben op basis van onze kennis en ons begrip, verkregen vanuit de jaarrekeningcontrole of anderszins, overwogen of de andere informatie materiële afwijkingen bevat.

Met onze werkzaamheden hebben wij voldaan aan de vereisten in de Nederlandse Standaard 720. Deze werkzaamheden hebben niet dezelfde diepgang als onze controlewerkzaamheden bij de jaarrekening.

Het bestuur is verantwoordelijk voor het opstellen van het bestuursverslag en de andere informatie.

C. Beschrijving van verantwoordelijkheden met betrekking tot de jaarrekening

Verantwoordelijkheden van het bestuur voor de jaarrekening

Het bestuur is verantwoordelijk voor het opmaken en getrouw weergeven van de jaarrekening in overeenstemming met de in Nederland geldende Richtlijn 640 'Organisaties-zonder-winststreven' en de bepalingen van en krachtens de Wet normering bezoldiging topfunctionarissen publieke en semipublieke sector (WNT). In dit kader is het bestuur verantwoordelijk voor een zodanige interne beheersing die het bestuur noodzakelijk acht om het opmaken van de jaarrekening mogelijk te maken zonder afwijkingen van materieel belang als gevolg van fouten of fraude.



Bij het opmaken van de jaarrekening moet het bestuur afwegen of de stichting in staat is om haar activiteiten in continuïteit voort te zetten. Op grond van genoemd verslaggevingsstelsel moet het bestuur de jaarrekening opmaken op basis van de continuïteitsveronderstelling, tenzij het bestuur het voornemen heeft om de stichting te liquideren of de activiteiten te beëindigen of als beëindiging het enige realistische alternatief is. Het bestuur moet gebeurtenissen en omstandigheden waardoor gerede twijfel zou kunnen bestaan of de stichting haar activiteiten in continuïteit kan voortzetten, toelichten in de jaarrekening.

Onze verantwoordelijkheden voor de controle van de jaarrekening

Onze verantwoordelijkheid is het zodanig plannen en uitvoeren van een controleopdracht dat wij daarmee voldoende en geschikte controle-informatie verkrijgen voor het door ons af te geven oordeel.

Onze controle is uitgevoerd met een hoge mate maar geen absolute mate van zekerheid waardoor het mogelijk is dat wij tijdens onze controle niet alle materiële fouten en fraude ontdekken.

Afwijkingen kunnen ontstaan als gevolg van fraude of fouten en zijn materieel indien redelijkerwijs kan worden verwacht dat deze, afzonderlijk of gezamenlijk, van invloed kunnen zijn op de economische beslissingen die gebruikers op basis van deze jaarrekening nemen. De materialiteit beïnvloedt de aard, timing en omvang van onze controlewerkzaamheden en de evaluatie van het effect van onderkende afwijkingen op ons oordeel.

Wij hebben deze accountantscontrole professioneel kritisch uitgevoerd en hebben waar relevant professionele oordeelsvorming toegepast in overeenstemming met de Nederlandse controlestandaarden, ethische voorschriften, de onafhankelijkheidseisen en de Regeling Controleprotocol WNT 2020. Onze controle bestond onder andere uit:

- het identificeren en inschatten van de risico's dat de jaarrekening afwijkingen van materieel belang bevat als gevolg van fouten of fraude, het in reactie op deze risico's bepalen en uitvoeren van controlewerkzaamheden en het verkrijgen van controle-informatie die voldoende en geschikt is als basis voor ons oordeel. Bij fraude is het risico dat een afwijking van materieel belang niet ontdekt wordt groter dan bij fouten. Bij fraude kan sprake zijn van samenspanning, valsheid in geschrifte, het opzettelijk nalaten transacties vast te leggen, het opzettelijk verkeerd voorstellen van zaken of het doorbreken van de interne beheersing;
- het verkrijgen van inzicht in de interne beheersing die relevant is voor de controle met als doel controlewerkzaamheden te selecteren die passend zijn in de omstandigheden. Deze werkzaamheden hebben niet als doel om een oordeel uit te spreken over de effectiviteit van de interne beheersing van de stichting;
- het evalueren van de geschiktheid van de gebruikte grondslagen voor financiële verslaggeving en het evalueren van de redelijkheid van schattingen door het bestuur en de toelichtingen die daarover in de jaarrekening staan;



- het vaststellen dat de door het bestuur gehanteerde continuïteitsveronderstelling aanvaardbaar is. Tevens het op basis van de verkregen controle-informatie vaststellen of er gebeurtenissen en omstandigheden zijn waardoor gerede twijfel zou kunnen bestaan of de stichting haar activiteiten in continuïteit kan voortzetten. Als wij concluderen dat er een onzekerheid van materieel belang bestaat, zijn wij verplicht om aandacht in onze controleverklaring te vestigen op de relevante gerelateerde toelichtingen in de jaarrekening. Als de toelichtingen inadequaaf zijn, moeten wij onze verklaring aanpassen. Onze conclusies zijn gebaseerd op de controle-informatie die verkregen is tot de datum van onze controleverklaring. Toekomstige gebeurtenissen of omstandigheden kunnen er echter toe leiden dat een stichting haar continuïteit niet langer kan handhaven;
- het evalueren van de presentatie, structuur en inhoud van de jaarrekening en de daarin opgenomen toelichtingen; en
- het evalueren of de jaarrekening een getrouw beeld geeft van de onderliggende transacties en gebeurtenissen.

Wij communiceren met de Leden van de Raad van Toezicht onder andere over de geplande reikwijdte en timing van de controle en over de significante bevindingen die uit onze controle naar voren zijn gekomen, waaronder eventuele significante tekortkomingen in de interne beheersing.

Dordrecht, 25 maart 2021

Visser & Visser Audit en Assurance B.V.

Was getekend

S.A. Visser MSc RA

