



jeugdbescherming  
rotterdam  
rijnmond

VOOR HET KIND.

# Resultaten Q4 2020 Inclusieve Jeugdbescherming

## Voorwoord

We kijken terug op een bijzonder jaar. Een jaar dat beheerst is door het coronavirus, met een forse impact voor onze gezinnen en onze medewerkers. Ondanks de extra maatregelen die het kabinet in het laatste kwartaal heeft genomen om het virus terug te dringen, hebben we ons werk met en voor de meest kwetsbare gezinnen in de regio Rijnmond gewoon voortgezet. Ik heb veel waardering voor hoe de medewerkers dit hebben gedaan. Ondanks complexe thuissituaties én veiligheidsrisico's voor henzelf hebben de medewerkers de schouders eronder gezet en de belangen van de gezinnen voorop gezet. Daarbij is het ons ook nog eens gelukt een enorme slag te maken op de KPI's. Ook het KSCD heeft een overproductie gerealiseerd op de beslissingsondersteunende onderzoeken. Ook zijn de aanvragen voor specialistische zorg afgelopen jaar verder afgenomen, we zien een grote daling in de aanvraag van specialistische bedden. Hiermee geven we als GI's invulling aan onze transformatieopdracht.

Tot slot wil ik mijn waardering uitspreken voor de manier waarop alle professionals in de regio, of het nu om wijkteammedewerkers of hulpverleners van de zorgaanbieders gaat, in gezamenlijkheid hun verantwoordelijkheid hebben genomen om de zorg voor de meest kwetsbare gezinnen - juist in deze coronacrisis - vorm te geven. In het nieuwe jaar zullen we de verdere gevolgen van de coronacrisis ervaren. De druk op de jongeren en de gezinnen neemt alleen maar verder toe. Deze samenwerking tussen professionals biedt in onze ogen perspectief: jeugdbeschermen doen we immers niet alleen.

Arina Kruithof, bestuurder JBRR



### Wat wij zoal doen bij JBRR? Ons vierde kwartaal in vogelvlucht:

**423** crisisinterventies | **76** zorgaanvragen specialistische hulp 'Pleegzorg' | **0** kinderen, jongeren en gezinnen zonder vaste jeugdbeschermer is Dwang zaken | **84** % eerste face-to-face contact binnen 7 werkdagen | **1** voortgangsrapportage 'Kwetsbare kinderen onvoldoende beschermd' van de Inspectie Gezondheidszorg en Jeugd en de Inspectie Justitie en Veiligheid | **115** beslissingsondersteunende onderzoeken | **6,66** % verzuim | **682** voogdijkinderen worden begeleid | **1843** kinderen en jongeren met een OTS | **1244** 'Drang' zaken (IVH) met VTO

## Inleiding

De uitvoering van de wettelijke jeugdbeschermingsopdracht in de regio Rotterdam Rijnmond is een verlengde overheidstaak. Wij, Jeugdbescherming Rotterdam Rijnmond en de William Schrikker Stichting JBJR, verantwoorden ons transparant en eenduidig naar de GRJR vanuit goed opdrachtnemerschap. Conform de afspraken rapporteren wij ieder kwartaal over de resultaten ten aanzien van onze productie, prestaties (KPI's) en personele ontwikkelingen (verloop en verzuim).

In onderstaande rapportage vindt u de verantwoording over de resultaten van het vierde kwartaal 2020.

- In het eerste hoofdstuk staan de resultaten van het vierde kwartaal in cijfers: wat is de productie Q4 op regionaal niveau? Wat zijn de prestatie scores (KPI's), wat zijn de verloop en verzuimcijfers van ons personeel en wat is het zorggebruik van de GI's?
- In hoofdstuk 2 geven wij een toelichting op deze resultaten: hoe kunnen we de resultaten duiden, welke ontwikkelingen zien we over de vier kwartalen heen, zien we belangrijke lokale verschillen, wat gaat goed en wat gaat niet goed, wat kunnen we verwachten?



## Inhoudsopgave

<b>1. De cijfers.....</b>	<b>6</b>
1.1 Productie .....	6
1.2 Prestaties .....	9
1.3 Personeel .....	10
1.4 Zorgvragen.....	11
<b>2. Toelichting resultaten Q4 .....</b>	<b>13</b>
2.1 Productie .....	13
2.2 Toelichting prestaties .....	20
2.3 Toelichting verzuim en verloop personeel.....	23
2.4 Toelichting specialistisch zorgaanbod .....	24

# NATIONALE DAG TEGEN EENZAAMHEID ONDER JONGEREN

7 oktober 2020 | Vandaag, woensdag 7 oktober, is [‘de nationale dag tegen eenzaamheid onder jongeren’](#). Helaas komen onze jeugdbeschermers maar wat vaak eenzame jongeren tegen. Reden genoeg om op deze dag iets leuks te doen! Daarom bieden we onze jeugdbeschermers vandaag de mogelijkheid om te gaan lunchen met een jongere die wel wat extra aandacht kan gebruiken. De cadeaubonnen worden door onze jeugdbeschermers enthousiast ontvangen.

Vandaag, woensdag 7 oktober, is [‘de nationale dag tegen eenzaamheid onder jongeren’](#). Helaas komen onze jeugdbeschermers maar wat vaak eenzame jongeren tegen. Reden genoeg om op deze dag iets leuks te doen! Daarom bieden we onze jeugdbeschermers vandaag de mogelijkheid om te gaan lunchen met een jongere die wel wat extra aandacht kan gebruiken. De cadeaubonnen worden door onze jeugdbeschermers enthousiast ontvangen.

Een greep\* uit de reacties:

“Avid is een beschadigde jongen met een enorm belast verleden. Kortgeleden is hij uit zijn pleeggezin geplaatst en moest hij noodgedwongen op verschillende crisisplekken verblijven. Hij kan op niemand onvoorwaardelijk rekenen en staat er alleen voor. Sinds dit schooljaar is hij gemotiveerd met zijn nieuwe opleiding gestart. Ik zou deze jongen een lunch gunnen, omdat hij zijn best doet om er wat van te maken.”

“Uit angst voor schaamte in haar omgeving heeft Lina samen met haar moeder en broer zelfmoord geprobeerd te plegen. Ik heb haar casus onlangs overgedragen gekregen en wil graag met Lina lunchen om zo in een andere omgeving kennis te maken. De achtergrond vanuit cultuur, schaamte, maar ook trauma - om alleen in een asielzoekerscentrum te

zijn achtergelaten - en nu de eenzaamheid om tussen twee culturen te zitten, maakt dat ze het verdient.”

“Ik zou graag lunchen met Luuk. Deze jongen heeft geen vrienden en komt alleen buiten voor school. Op deze manier heb ik de tijd om even echt aandacht voor hem te hebben.”

“Graag zou ik extra aandacht aan Emine willen besteden, zij voelt zich er erg alleen voor staan. Ze is op dit moment gesloten geplaatst en veel familie heeft met haar gebroken. De moeder van Emine is overleden en haar vader - woonachtig in Turkije - is niet in beeld. Ze is bijna jarig en ik gun haar wat positieve aandacht.”

“Ik zou graag lunchen met Axel, een 16 jarige jongen die alleen met zijn moeder en oma woont. Hij heeft geen echte vrienden en leidt eigenlijk een eenzaam bestaan. Axel is in het verleden in de fout gegaan met vrienden en houdt voorlopig wat afstand. Hij richt zich op zijn opleiding.”

## Nationale dag tegen eenzaamheid onder jongeren?

Maar liefst 8% van de jongeren ervaart chronische eenzaamheid. Er is te weinig aandacht voor deze jongeren, waardoor zij vaak niet weten waar ze terecht kunnen voor hulp. Wanneer eenzaamheid te lang duurt dan kunnen ernstige fysieke en mentale problemen ontstaan. De dag tegen eenzaamheid bij jongeren wordt georganiseerd door het Nederlands Jeugd Instituut, Sociaal Werk Nederland, Movisie, Stichting Argan en Stichting Join us. In samenwerking met het Actieprogramma Eén tegen Eenzaamheid van het ministerie van VWS”  
(Bron: [www.sociaalwerknederland.nl](http://www.sociaalwerknederland.nl)).

*\*de namen van de pupillen zijn gefingeerd*



## 1. De cijfers

### 1.1 Productie

#### Jeugdbescherming/Jeugdreclassering (inclusieve GI)

Omschrijving	Telling	Beschikte aantallen	Productie t/m december	Verschil in aantal	Productie 2020 geëxtrapoleerd in €	Beschikte bedrag	Verschil in € en % productie - beschikt	
O.T.S.	Maandgemiddelde	2.011	<b>1.843</b>	-168	17.685.428	19.297.013	-1.611.585	-8,35%
Voogdij (voorlopig + overig)	Maandgemiddelde	740	<b>682</b>	-58	5.897.254	6.399.054	-501.800	-7,84%
Jeugdreclassering	Maandgemiddelde	672	<b>682</b>	10	6.636.542	6.539.232	97.310	1,49%
Samenloop civiel/straf	Maandgemiddelde	90	<b>90</b>	0	264.330	264.312	18	0,01%
ITB Criem (mnd)	Aantal maanden	4	<b>0</b>	-4	0	7.392	-7.392	-100,00%
ITB Harde Kern (mnd)	Aantal maanden	116	<b>142</b>	26	191.416	156.368	35.048	22,41%

Tabel 1.1

**Toelichting** | De productie van de justitiële Jeugdbescherming Dwang -OTS, Voogdij en jeugdreclassering- wordt geteld in maandgemiddelden: dit betreft het gemiddeld aantal onder handen zijnde zaken in het kwartaal. De dwang zaken worden ingezet in opdracht van de rechtbank of het Openbaar Ministerie.

### Preventieve jeugdbescherming (inclusieve GI)

Omschrijving	Telling	Beschikte aantallen	Productie t/m december	Vershil in aantal geëxtrapoleerd	Productie 2020 geëxtrapoleerd in €	Beschikte bedrag	Vershil in € en % productie - beschikt	
Drang met VTO	Aantal	813	1.244	431	2.639.768	1.725.064	914.704	53,02%
Drang zonder VTO	Aantal	419	64	-355	125.952	824.697	-698.745	-84,73%
Verlengde drang	Aantal	1.229	1.087	-142	1.296.791	1.466.111	-169.320	-11,55%

Tabel 1.2

**Toelichting** | De productie van de preventieve jeugdbescherming wordt geteld in aantal instroom. De drangzaken (met en zonder onderzoek door de Raad vd Kinderbescherming) worden ingezet in opdracht van het jeugdbeschermingsplein en zijn in principe kortdurend: drie tot maximaal 6 maanden. Wanneer noodzakelijk kan een Verlengde Drang worden ingezet voor 3 maanden.

### Crisis interventie

Omschrijving	Telling	Beschikte aantallen	Productie t/m dec.	Vershil in aantal geëxtrapoleerd	Productie geëxtrapoleerd €	Beschikte bedrag	Vershil in € en % productie - beschikt	
Huisverboden	Aantal	586	617	31	1.348.145	1.280.490	67.655	5,28%
Crisisinterventie	Aantal	2.079	1.499	-580	4.206.194	5.834.400	-1.628.206	-27,91%

Tabel 1.3

**Toelichting** | De productie Crisisinterventie betreft het aantal kinderen waarvoor een crisisinterventie is ingezet of waarvoor een crisisinterventie is ingezet vanwege een huisverbod.

### Productie en financiering totaal (inclusieve GI)

productie in euro's (geëxtrapoleerd)	Beschikt bedrag 2020 voor de totale productie	Vershil in productie en beschikt in €	Vershil in productie en beschikt in %
€ 40.291.820	€ 43.794.133	€ -3.502.313	-8,00%

Tabel 1.4

### Diagnostiek (KSCD)

Product	Geraamd aantal 2020	Productie 2020
Beslissingsondersteunend	110	115
Intelligentie onderzoeken	30	17
Instemmingsverklaringen	420	316

Tabel 1.5

**Toelichting** | De productie betreft het aantal afgesloten onderzoeken.





## 1.2 Prestaties

### Zaken zonder vaste jeugdbeschermer

KPI's	Q4
Dwang	0
Drang	46

Tabel 1.6

### KPI's justitiële maatregelen, % op tijd

KPI's	% Q4 op tijd JBRR	% Q4 op tijd WSS	Gemiddelde doorlooptijd JBRR
Eerste FtF contact binnen 7 kalenderdagen	84,1%	94%	3,5 kalenderdagen
Eerste teamtafel binnen 14 kalenderdagen	55%	38%	19,6 kalenderdagen
Eerste pva binnen 42 kalenderdagen	73% (gedragen koers)	90%	41,8 kalenderdagen

Tabel 1.7

### KPI's KSCD

KPI's	Q4
beslissingsondersteunend onderzoek < 90 dagen	11%
Doorlooptijd beslissingsondersteunend onderzoek	173,1

Tabel 1.8

### 1.3 Personeel

#### Verzuim/verloop

Verzuim/ verloop	Ambitie	Q4 2020
Verzuimcijfers JBRR	<6%	7,74%
Verzuimcijfers WSS (Rijnmond)	<6%	5,04%
Verloop JBRR	<15%	16 in dienst 8 uit dienst Uitstroom geëxtrapoleerd: 13,6%
Verloop WSS (Rijnmond)	<15%	In dienst: 4 Uitdienst: 2

Tabel 1.9



## 1.4 Zorgvragen

### Aantal zorgaanvragen specialistische hulp GI

	2020 Q4	2020 Q3	2020 Q2	2019 Q1
<b>Perceel</b>				
A (pleegzorg)	76	44	58	65
B1 (groep zonder behandeling)	6	6	1	12
B2 (gesloten jeugdhulp)	16	22	26	24
B3 (groep met behandeling)	60	24	32	52
B4 (besloten GGZ)	3	3	0	2
C1 (gezinshuis)	6	6	2	1
C2 (Begeleid wonen)	17	16	21	15
C3 (Beschermd wonen)	1	2	1	0
D (Dagbehandeling)	22	24	10	20
E (Ambulant)	202	136	156	139
F Ambulant (crisis)	98	84	100	110
F 24-uurs (crisis)	66	57	51	67
F Pleegzorg (crisis)	44	41	34	46
G (basis GGZ)	19	7	10	9
I (Lokale hulp)	57	57	42	64
<b>Totaal aanvragen 2020</b>	<b>693</b>	<b>529</b>	<b>544</b>	<b>626</b>

Tabel 1.10

## “IK BEN BLIJ MET JOU!”

27 oktober 2020 | Ons cliëntbureau is de centrale plek binnen JBRR waar het cliëntperspectief geborgd is. Tegelijkertijd dient het bureau als een aanspreekpunt en communicatiekanaal voor cliënten. Ook wordt er waardevolle feedback vanuit de ervaringen van onze gezinnen verzameld en gedeeld. Net als de organisatieontwikkelingen met betrekking tot het cliëntperspectief.

Ons cliëntbureau is de centrale plek binnen JBRR waar het cliëntperspectief geborgd is. Tegelijkertijd dient het bureau als een aanspreekpunt en communicatiekanaal voor cliënten. Ook wordt er waardevolle feedback vanuit de ervaringen van onze gezinnen verzameld en gedeeld. Net als de organisatieontwikkelingen met betrekking tot het cliëntperspectief.

Jeugdbeschermer Lisa werd onlangs verrast met twee leuke berichten over haar samenwerking met een gezin. Na een kennismaking met de (stief)ouders van Victoria (fictieve naam) kreeg ze enkele dagen later het volgende bericht van stiefmoeder;

“Beste Lisa,  
Allereerst nogmaals dank voor onze ontmoeting dinsdag. Ik ben erg blij dat Victoria jou als jeugdbeschermer heeft en vindt het bewonderenswaardig hoe je iedereen in hun waarde laat (inclusief mijzelf) zonder partij te trekken.”

Lisa vertelt dat ze de samenwerking met de ouders van Victoria best spannend vond. Zullen ouders kritisch zijn? En mijn positie als jeugdbeschermer accepteren? Dat Lisa na een paar dagen deze mooie woorden van stiefmoeder kreeg, gaf haar een trots gevoel. Op de vraag wat Lisa gedaan heeft in dit gesprek, vertelt zij: “Ik probeer zo feitelijk mogelijk en neutraal te blijven. Ik beschrijf wat ik hoor.



Ik doe wat ik zeg en geef een terugkoppeling van mijn acties. Ik probeer ervoor te zorgen dat de ouders en kinderen voortdurend weten waar ik mee bezig ben. Ik blijf mezelf voortdurend realiseren dat ik ook maar een mens ben. Ik luister

naar het gezin, toon empathie en sta zoveel mogelijk naast hen”. Een poosje later kreeg Lisa opnieuw mooie woorden van deze ouders en hun advocaat. Ditmaal ter zitting. De kinderrechter besloot dit op te nemen in de beschikking met de volgende woorden:

“De kinderrechter merkt ten overvloede op dat het van groot belang is dat de huidige jeugdbeschermer betrokken blijft, omdat haar betrokkenheid reeds heeft geleid tot positieve ontwikkelingen, ook omdat Victoria vertrouwen in haar heeft”.

Op de vraag hoe Victoria vertrouwen kreeg in Lisa, vertelt zij zoveel mogelijk te luisteren en tegemoet te komen aan de behoeften van het kind. Victoria, die onlangs een halfbroertje heeft gekregen, vond het erg spannend bij hem op bezoek te gaan omdat ze geen hechte band met haar vader heeft. Ze sprak de wens uit dat Lisa met haar mee zou gaan. Lisa twijfelde niet en ging samen met Victoria haar broertje ontmoeten. Lisa voelde zich erg vereerd om bij deze ontmoeting bij te mogen zijn. ‘Ik denk dat dit helpt in het vergroten van vertrouwen’, aldus Lisa.

## 2. Toelichting resultaten Q4

### 2.1 Productie

#### 2.1.1 Productie Regio Rijnmond

We zien in 2020 een onderproductie van 8 % ten opzichte van de beschikte productie.

- Justitiële maatregelen

Ten aanzien van de productie OTS, Voogdij en Jeugdreclassering zien we in 2020 de volgende ontwikkeling:

#### Percentage onder/ overproductie justitiële maatregelen 2020

	Q4	Q3	Q2	Q1
OTS	-8,35	-7,9%	-7,56%	-6,36%
Voogdij	-7,84	-7,17%	-6,49%	-5,54%
Jeugdreclassering	+1,49	+3,72%	+5,51%	+6,1%

Tabel 2.1

De productie van OTS en Voogdij laat duidelijk een dalende lijn zien. Dit is een positieve ontwikkeling: ons gemeenschappelijk doel is immers dat kinderen en gezinnen tijdig passende hulp en zorg krijgen en dat we door preventieve inzet gedwongen hulpverlening kunnen voorkomen. Een onzekere factor op dit moment is echter nog steeds de wachtstapel bij de Raad vd Kinderbescherming (eind januari 2021 waren dit 315 beschermingsonderzoeken). De RvdK is momenteel bezig om de wachtstapel terug te brengen met inzet van collega's uit andere regio's, dit kan in 2021 leiden tot een toename van het aantal aanvragen bij de rechtbank en dus tot een toename van het aantal OTS-en en voogdij zaken. De jeugdreclasseringsmaatregelen laten ook in Q4 nog een overproductie zien, deze neemt echter over de kwartalen bekeken, gestaag af. Ook hier moeten we een kanttekening maken: ook bij het OM is, met name als gevolg van de coronacrisis, sprake van een wachtlijst voor de strafafdoeningen waardoor we rekening moeten houden met een stijging van de jeugdreclasseringszaken in de eerste kwartalen van 2021. Daarbij verwachten we ook een extra instroom als gevolg van de rellen in Rotterdam-Zuid begin 2021.

- Drang (IVH Intensieve Vrijwillige Hulp) met en zonder VTO  
Onderstaand tabel maakt duidelijk dat de instroom van drangzaken in Q4 is gestegen. We zien dat het totaal aantal drang (IVH) zaken tov 2019 niet of nauwelijks is afgenomen, terwijl het percentage drang met VTO toeneemt van ongeveer 70% naar ongeveer 95% van het totaal aantal drangzaken. We zien dus vooralsnog geen positief effect van de inzet van de lokale teams op het uitvoeren van de casusregie IVH zonder VTO.

### Instroom drang met en zonder VTO

	Drang Q1 2019	Drang Q2 2019	Drang Q3 2019	Drang Q4 2019	Drang Q1 2020	Drang Q2 2020	Drang Q3 2020	Drang Q4 2020
<b>Regio RR totaal</b>	302	245	223	233	243	214	224	313
<b>% met VTO</b>	73%	72%	67%	69%	91%	98%	96%	96%
<b>% zonder VTO</b>	27%	28%	32%	31%	9%	2%	4%	4%

Tabel 2.2

Cijfers JBRR (excl. WSS)

De consequentie van de wachtlijsten bij de RvdK voor de drang is dat de uitstroom van drang stopt, terwijl de instroom gewoon doorgaat en zelfs een stijgende lijn laat zien. Hierdoor wordt de werkbelasting te groot en kunnen de KPI's bij drang niet worden gehaald. De druk op de jeugdbeschermers uit het drangteam wordt daarnaast verhoogd doordat het de meeste lokale teams niet lukt om bij te dragen aan de uitvoering van de drangzaken. Hierdoor zetten onze medewerkers veel meer tijd in een drangzaak in dan zij hiervoor beschikbaar hebben.

- Crisisinterventies

Wanneer we de aantallen crisisinterventies 2020 vergelijken met 2019, dan lijkt er sprake van een dalende trend. In Q4 zien we het aantal crisisinterventies echter weer toenemen en is de instroom weer vrijwel gelijk aan de instroom van het aantal crisisinterventies in het vierde kwartaal in 2019. Het is dus zeker nog niet te voorspellen of de daling in 2021 zich voortzet.

### Aantal crisisinterventies per kwartaal

Q1 2019	Q2 2019	Q3 2019	Q4 2019	Q1 2020	Q2 2020	Q3 2020	Q4 2020
527	485	456	418	350	328	399	423

Tabel 2.3





Figuur 2.1

## Productie per gemeente

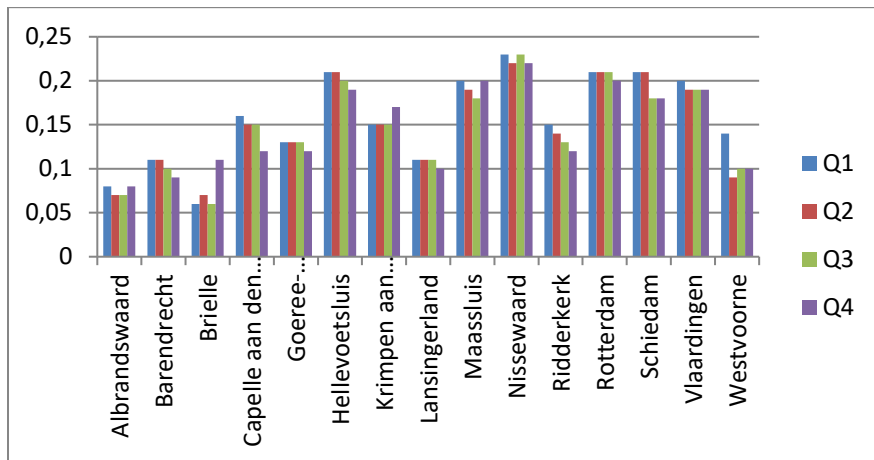
### Productie JBRR per gemeente per kwartaal

Gemeente	Dwang JBRR	Dwang WSS	Drang JBRR	Drang WSS	Crisisinterventies & huisverboden
Albrandswaard	21	4	9	0	5
Barendrecht	45	15	14	2	12
Brielle	19	0	8	3	9
Capelle aan den IJssel	102	51	50	4	23
Goeree-Overflakkee	62	18	10	4	15
Hellevoetsluis	79	19	16	4	11
Krimpen aan den IJssel	48	21	13	1	-
Lansingerland	61	14	7	1	15
Maassluis	65	16	4	0	9
Nissewaard	186	52	28	7	60
Ridderkerk	56	23	18	5	21
Rotterdam	1.301	449	269	74	308
Schiedam	141	34	33	1	21
Vlaardingen	141	60	35	4	32
Westvoorne	15	3	-	-	2

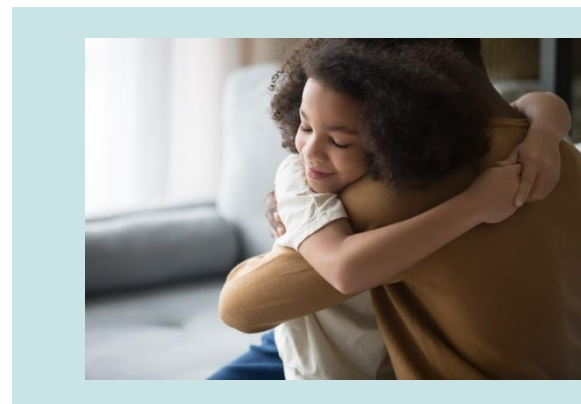
Tabel 2.4

Om goede vergelijking tussen de gemeenten in de regio te kunnen maken, hebben we de productiecijfers (JBRR excl. WSS) van Q1 t/m Q4 gerelateerd aan het aantal inwoners van de verschillende gemeenten:

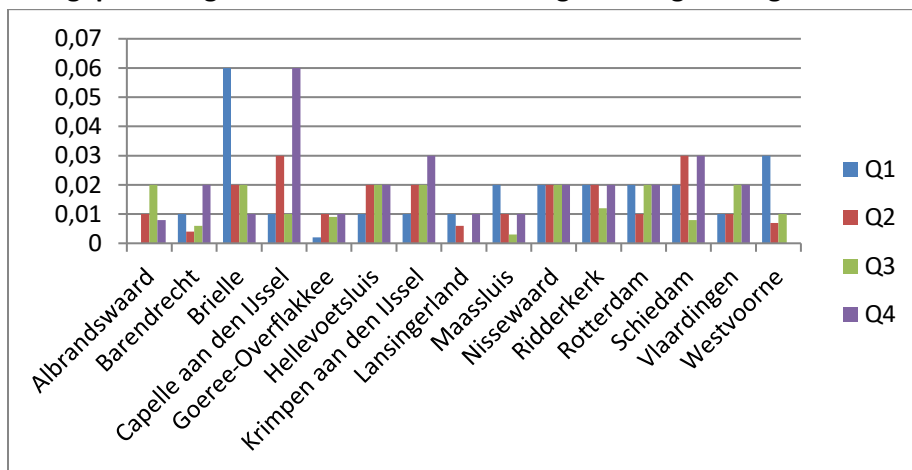
**Dwang: percentage van het totale aantal dwangzaken afgezet tegen het inwoneraantal van de gemeente**



Figuur 2.2

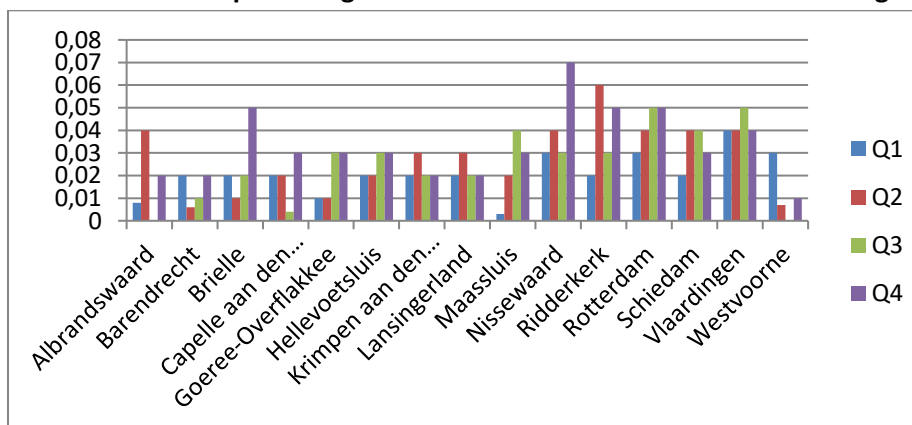


**Drang: percentage van het totale aantal drangzaken afgezet tegen het inwoneraantal van de gemeente**



**Figuur 2.3**

**Crisisinterventies: percentage van het totale aantal crisisinterventies afgezet tegen het inwoneraantal van de gemeente**



**Figuur 2.4**

# WEEK VAN DE CLIËNT

24 november 2020 | Deze maand was er voor alle medewerkers van JBRR 'de Week van onze cliënt'. Tijdens deze week zijn er allerlei activiteiten georganiseerd die in het teken stonden van de samenwerking met onze gezinnen. In het bijzonder met onze jongeren. We nemen u graag in vogelvlucht mee langs alles wat deze week voorbij kwam.

## Dialogsessie

Dertien van onze medewerkers gingen in gesprek met vier jongeren en drie ouders. Doel was om te leren van cliëntervaringen. Het thema was 'de klik'. Wat is dat nu precies, 'die klik'? Hoe krijg je een klik tussen een cliënt en een jeugdbeschermer? En wat kun je doen als deze klik er niet is? Volgens de aanwezige cliënten is de sleutel dan met name luisteren, interesse tonen in de persoon achter de casus en ook iets van jouzelf als mens laten zien.

Na afloop waren alle deelnemers enorm enthousiast. Een reactie: 'Leuk en nuttig! Goed om hier over het gesprek te blijven voeren!'

## Webinar Defence for Children

Aan een webinar waarin de rechten van het kind centraal stonden, namen zo'n vijftig van onze medewerkers deel. Aan bod kwam hoe belangrijk het is om met kinderen te spreken. Met, maar zeker ook zonder aanwezigheid van ouders.

## Webinar Actieplan feitenonderzoek

Samen met collega's van de William Schrikker Stichting, de Raad voor de Kinderbescherming en Veilig Thuis nam een aantal van onze medewerkers deel aan het webinar over het brein van cliënten binnen de jeugdbeschermingsketen. Wat doet dwang met een mens? Hoe kun je weerstand doorbreken?

## Webinar Rotterdamse Kinderombudsman

Nog eens vijftig collega's luisterden naar een presentatie van de Rotterdamse Kinderombudsman Stans Goudsmit. Ook de Kinderombudsman benadrukte hoe belangrijk het is om de mening van het kind te horen. Goudsmit vertelde onder andere over haar onderzoek naar de ervaringen van jongeren in de Rotterdamse jeugdzorg en aanbevelingen voor jeugdbeschermers om de samenwerking met jongeren te verbeteren.

## Bijeenkomst ondersteunende diensten

Ook de medewerkers van onze ondersteunende diensten kwamen bij elkaar. De cliënt is immers van ons allemaal. Of je nu bij ons werkt als jeugdbeschermer of als stille kracht in een ondersteunende functie. Met elkaar spraken zij over de meerwaarde van hun werk voor cliënten: wat gaat goed en wat kan beter?

## Podcast

Tijdens de 'Week van onze cliënt' zijn er twee podcast verschenen. Een waarin [een jeugdbeschermer in gesprek gaat met een jongere \(oud-client\)](#). En een waarin [een jonge cliënt spreekt met een jeugdbeschermer en advocaat](#). De opnames geven genoeg stof tot nadenken. De moeite van het beluisteren zeker waard!

## Terugblik

We kijken met elkaar terug op een geslaagde week. De grote opkomst voor de webinars was erg mooi. We zijn ervan overtuigd dat deze week heeft bijgedragen aan nog meer kennis over de kinderrechten en het bevorderen van de samenwerking met onze cliënten. Onze medewerkers waren enthousiast en dat geeft inspiratie voor een vervolg in 2021.

## 2.2 Toelichting prestaties

- *Drang*

Na aanleiding van het kostprijsonderzoek in 2019 is in de regio afgesproken dat de dwangzaken volledig en de drangzaken beperkt (voor 50%) worden gefinancierd – waarbij de lokale teams een deel van de uitvoering op zich zouden nemen. We constateren dat in 2020 de lokale teams slechts zeer beperkt hebben ingezet. Hierdoor is er sprake van een onacceptabele druk op onze medewerkers en is de zorg voor de kinderen en gezinnen onvoldoende.

Binnen deze beperkingen hebben de GI's getracht de uitvoering van de drang zo optimaal mogelijk uit te voeren waarbij de focus lag bij het verbinden van een vaste jeugdbeschermer aan iedere drang zaak. Dit is medio oktober gerealiseerd. Alle drangzaken waren belegd bij een vaste jeugdbeschermer en ook nieuw binnenkomende drangzaken werden direct bij een vaste jeugdbeschermer uit het drangteam belegd. Dit betekent dus niet dat daarmee een kwalitatief optimale inzet is gegarandeerd! Een kwalitatief optimaal resultaat op de drang is alleen mogelijk wanneer ook de lokale teams en het zorgaanbod beschikbaar is en ingezet kan worden. In Q4 is het aantal kinderen met een drangopdracht zonder vaste jeugdbeschermer toch weer opgelopen ; de belangrijkste oorzaak is nog steeds de wachtstapel bij de RvdK waardoor de uitstroom stopt terwijl de instroom gelijk blijft, en de beperkte inzet van de lokale teams waardoor onze medewerkers minder gezinnen kunnen ondersteunen en dan waarvoor gefinancierd wordt. (In januari 2021 is het aantal drangzaken zonder vaste JBer weer teruggebracht naar 9 zaken)

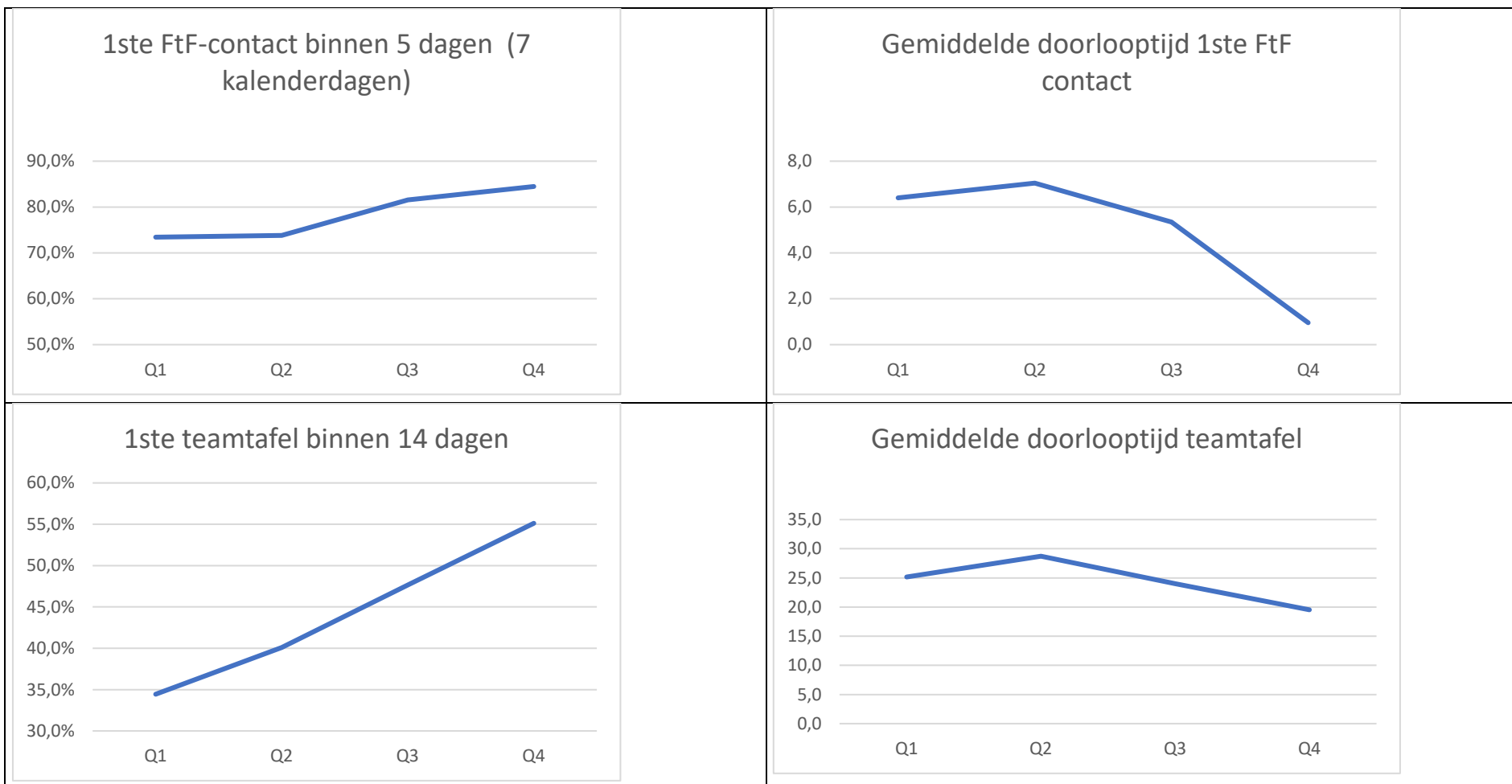
- *Justitiële maatregelen*

Eind 2019 hebben we gesteld dat de justitiële maatregelen prioriteit hebben en dat alle nieuw binnenkomende casussen met een justitiële maatregel direct een vaste jeugdbeschermer krijgen. Vanaf medio januari 2020 hebben we dit gerealiseerd. Er is een ventiefunctie ingericht die onverwachte schommelingen kan opvangen en de door het AB vastgestelde tarieven maken dit financieel mogelijk. Knelpunt blijft wel de arbeidsmarkt. Hoewel de instroom van nieuwe medewerkers in 2020 aanzienlijk hoger is dan de uitstroom, blijft er sprake van een personeelstekort.

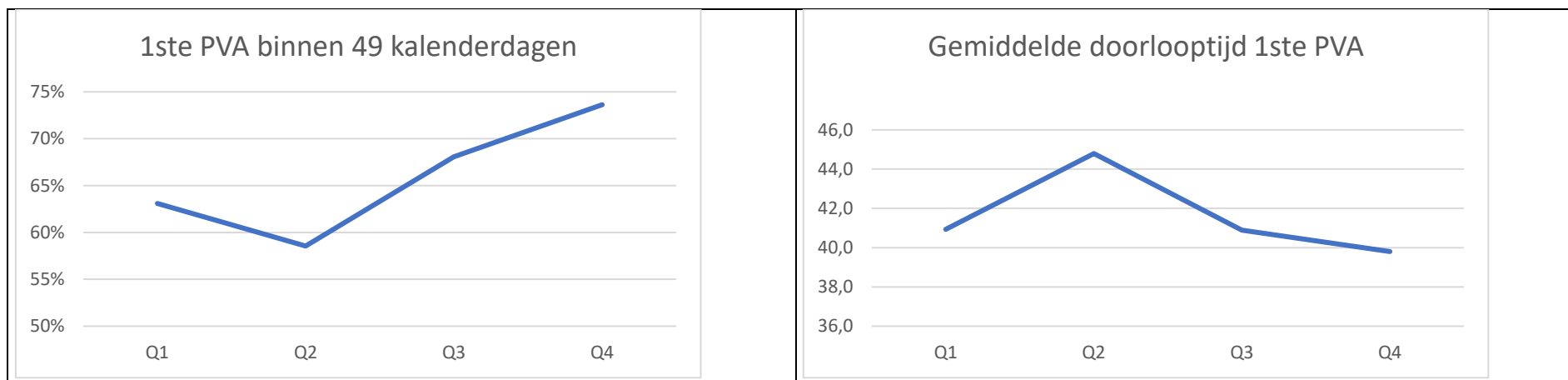
Afgelopen perioden zijn er verschillende verbetermaatregelen genomen om de prestaties op de KPI's te verbeteren. Deze maatregelen lijken zijn vruchten af te werpen. Daarbij geeft de WSS aan dat de resultaten teamtafel nog achterblijven wat enerzijds te maken heeft met de registratie die hierop nog niet op orde is en anderzijds omdat een kwalitatieve teamtafel organiseren zeer moeilijk te realiseren blijkt binnen 2 weken.

In de loop van 2020 zien we voor alle drie de KPI's een stijgende lijn ten aanzien het behaalde percentage, en een dalende lijn op de doorlooptijden:





Figuur 2.5



**Figuur 2.6**

Medio oktober heeft de Inspectie Gezondheidszorg en Jeugd en de Inspectie Justitie en Veiligheid de voortgangsrapportage ‘Kwetsbare kinderen onvoldoende beschermd’ uitgebracht. Na aanleiding van deze rapportage en de beleidsreactie van de ministers op deze rapportage wordt momenteel gewerkt aan een plan om op korte termijn een doorbraakaanpak ten aanzien van de inzet van jeugdbescherming en tijdige passende zorg voor jeugdbeschermingskinderen te realiseren, waarbij de bedoeling steeds centraal staat: dragen de resultaten bij aan een betere zorg voor de kinderen. Daarbij richten wij ons met name op de verbetering van het resultaat op het eerste gezinsplan met als doel het realiseren van een gedragen koers binnen de eerste zes weken van de maatregel.

- *KSCD*

In Q2 is een oorzaakanalyse uitgevoerd naar het achterblijven van de KPI van het KSCD (doorlooptijd beslissingsondersteunend onderzoek binnen 90 dagen afgerond). Op basis van de analyse is een verbeterplan uitgewerkt dat naar verwachting op termijn een positief effect op de doorlooptijden van het KSCD zal hebben. De voortgang van dit verbeterplan wordt gemonitord en waar nodig bijgesteld.

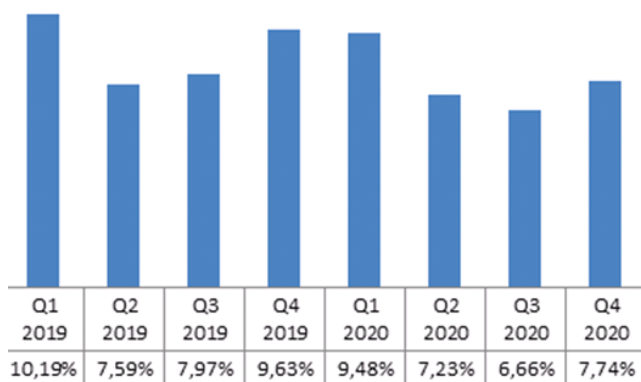
Inmiddels zien we een zeer voorzichtige verbetering van de resultaten.

Door de coronacrisis is er na de eerste lockdown een achterstand ontstaan : de uitvoering van de onderzoeken werden zo veel als mogelijk digitaal gedaan, maar gezien de grote impact van de resultaten van de onderzoeken op de gezinnen is een zorgvuldig, fysieke, afsluiting en bespreking van het onderzoeksresultaat echt noodzakelijk. Zeker bij de KSCD-onderzoeken ervaren we hierop weerstand van ouders. Hierdoor konden zaken die waren afgerond nog niet worden afgesloten, dit verklaart de hoge doorlooptijd in 2020.

Het is gelukt om in Q4 veel onderzoeken af te sluiten terwijl nieuwe onderzoeken werden opgestart, een flinke prestatie van onze KSCD medewerkers. Hierdoor hebben we de verwachte productie beslissingsondersteunende onderzoeken ondanks deze lastige omstandigheden gerealiseerd. De productie instemmingsverklaringen is lager dan verwacht. Instemmingsverklaringen zijn korte en vaak acute onderzoeken (naar de detentie geschiktheid) wanneer jeugdigen gesloten geplaatst moeten worden. Aangezien het aantal gesloten plaatsingen is terug gelopen, is ook het aantal instemmingsverklaringen teruggelopen (dit is dus een positieve ontwikkeling).

## 2.3 Toelichting verzuim en verloop personeel

### Verzuimcijfers personeel



Figuur 2.7

We zien op kwartaalniveau in 2020 een verdere daling van het ziekteverzuimcijfers ivm 2019, ondanks de coronacrisis. We zien in Q4 meer kortverzuim dat corona-gerelateerd is. Het jaarziekteverzuim in 2020 is op het laagste punt in 6 jaar. Ook de WSS laat in de ontwikkeling verzuim dit jaar een positieve ontwikkeling zien:

### Verzuimcijfers WSS

Verzuimcijfers WSS (Rijnmond)	Q4	Q3	Q2	Q1
Albrandswaard	5,04%	6,95%	9,96%	8,20%

Tabel 2.5

### 2.4 Toelichting specialistisch zorgaanbod

In Q4 is er door jeugdbeschermers bij zowel de WSS als bij JBRR meer specialistische jeugdhulp aangevraagd ten opzichte van de voorgaande kwartalen 2020. De stijging is m.n. zichtbaar op Perceel A en Perceel E. Een mogelijke verklaring voor deze stijging is de verscherpte maatregelen door covid-19. Ook zien we in Q4 een lichte stijging op de inzet van crisishulp. De druk op de capaciteit aan behandelplekken neemt niet af, ook wachtlijsten lijken niet af te nemen.

Wanneer we echter kijken naar de ontwikkelingen in de zorgvraag van de jeugdbescherming afgelopen jaren zien we een positieve ontwikkeling: in drie jaar tijd is de aanvraag voor specialistische hulp gedaald van 3468 in 2018 naar 2392 in 2020. Zeker in perceel B zijn grote slagen gemaakt en kunnen we constateren dat het de jeugdbeschermers steeds beter lukt om uithuisplaatsingen te voorkomen. Ook de daling op de inzet van crisishulp is duidelijk zichtbaar: in vergelijking met 2019 hebben we 20% mindere kinderen op een bed geplaatst.

### Zorgaanvragen GI's 2018-2020

Aantal zorgaanvragen specialistisch hulp GI	2020	2019	2018	2020 t.o.v. 2018
Perceel				
A (pleegzorg)	243	293	453	-46%
B1 (groep zonder behandeling)	25	48	97	-74%
B2 (gesloten jeugdhulp)	88	122	171	-49%
B3 (groep met behandeling)	168	188	213	-21%
B4 (besloten GGZ)	8	8	5	60%
C1 (gezinshuis)	15	13	21	-29%
C2 (Begeleid wonen)	69	60	106	-35%
C3 (Beschermd wonen)	4	2	1	300%
D (Dagbehandeling)	76	64	72	6%
E (Ambulant)	633	786	954	-34%
F Ambulant (crisis)	392	557	597	-34%
F 24-uurs (crisis)	241	302	378	-36%
F Pleegzorg (crisis)	165	186	197	-16%
G (basis GGZ)	45	49	29	55%
I (Lokale hulp)	220	226	174	26%
<b>Totaal aanvragen 2020</b>	<b>2392</b>	<b>2904</b>	<b>3468</b>	<b>-31%</b>

Tabel 2.6

We zien een toename op de druk bij de SGGZ waardoor GI kinderen veel te lang moeten wachten op jeugdhulp. De cliëntstop, de budgetplafonds en de krimpopdracht binnen de SGGZ zijn voor onze doelgroep een groot risico. We zien vanaf eind november/december een enorme toename van het aantal crisissen binnen de SGGZ. De zorgaanbieders kunnen het aantal ernstige psychiatrische crisissen niet meer aan, er ontstaan grote risico's voor de andere kinderen die op een wachtlijst staan omdat een crisis altijd voor gaat. Er is inmiddels een heel duidelijk signaal afgegeven aan de gemeenten en GRJR. Het extra budget dat in perceel E in 2020 is toegekend wordt structureel meegenomen naar 2021. Zorgaanbieders worden de komende tijd ontlast in de administratieve afhandeling van de arrangementen vanuit de huisartsenroute. En er wordt actief gekeken hoe we de ZBT-E kunnen doorontwikkelen zodat de zorgaanbieders eerder zorg kunnen afschalen

en nieuwe cliënten in behandeling kunnen nemen. Een belangrijk instrument dat we hebben voorgesteld betreft de onafhankelijke triage, waardoor we casussen beter kunnen verdelen over (samenwerkende) zorgaanbieders.

Op vrijwel alle percelen zijn budgetplafonds bereikt. Hierdoor ontstaat ernstige vertraging op de processen.



# SAMENWERKEN IN CRISIS: SNELLERE AANPAK BIJ CRISISSITUATIES

december 2020 | 'Samenwerken in Crisis' is het resultaat van de pilot *Meer Samen Doen in Crisis* om crisissituaties met jeugdigen in de regio Rotterdam Rijnmond te verhelpen. In 'Samenwerken in Crisis' werken Veilig Thuis Rotterdam Rijnmond, Jeugdbescherming Rotterdam Rijnmond (CIT) en de Raad voor de Kinderbescherming als één crisisteam met elkaar. Want een crisissituatie in een gezin moet zo snel mogelijk worden opgelost.

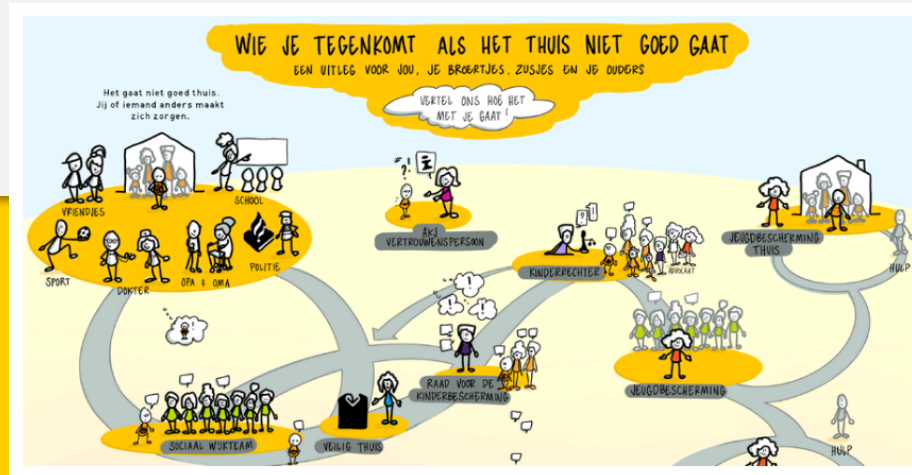
Bij gezinnen waar sprake of een vermoeden is van acute onveiligheid en direct actie nodig is, delen de drie organisaties meteen hun kennis met elkaar. Ze maken meteen een inschatting bij zaken met ernstige veiligheidsrisico's en stemmen met elkaar af welke expertise nodig is. Door hun krachten te bundelen wordt sneller gehandeld; na de eerste beoordeling van de crisissituatie zijn er meteen gesprekken met cliënten. Er wordt gewerkt met één gezamenlijk plan om de directe veiligheid van het kind te realiseren. Hiermee worden gezinnen in crisissituaties snel geholpen en zien ze in een crisis niet meerdere organisaties na elkaar.

'Samenwerken in Crisis' zorgt voor het verminderen van dubbelingen in de werkprocessen, snelheid en duidelijkheid voor het gezin: er wordt

niet na elkaar gewerkt in een crisis, maar met elkaar. Er wordt één overdraagbaar aanmeldformulier gebruikt, het is helder wie met welke expertise naar het gezin toe gaat en er is afstemming over een gezamenlijke aanpak. Vanuit 'Samenwerken in Crisis' wordt nauw samengewerkt met lokale teams. Met deze werkwijze is er een versnelling in het afstemmingsproces tussen Jeugdbescherming (CIT) Rotterdam Rijnmond, Veilig Thuis Rotterdam Rijnmond en de Raad voor de Kinderbescherming.

Neem contact op met 'Samenwerken in Crisis' via:  
Veilig Thuis Rotterdam Rijnmond | 0800 - 2000  
Jeugdbescherming Rotterdam Rijnmond (CIT) | 010 - 233 00 00

'Samenwerken in Crisis' komt voort uit de pilot 'Meer samen doen'. Het is een integrale samenwerking tussen Jeugdbescherming Rotterdam Rijnmond (CIT), Veilig Thuis, Raad voor de Kinderbescherming en is een onderdeel van de landelijke pilot ['Zorg voor de Jeugd, actielijn 5'](#). ■





**jeugdbescherming  
rotterdam  
rijmond**

**VOOR HET KIND.**

Dit is een uitgave van  
Jeugdbescherming Rotterdam  
Rijmond  
Dynamostraat 16  
3083 AK Rotterdam

[www.jbrr.nl](http://www.jbrr.nl)  
[info@jbrr.nl](mailto:info@jbrr.nl)